

Outils de Démarrage de Conversation :

Guide de recherche participative pour bâtir des partenariats familiaux, scolaires et communautaires plus solides

Emily Markovich Morris, Laura Nora et Rebecca Winthrop
Avec Max Lieblich, Sophie Partington et Claire Sukumar

Février 2024



Outils de Démarrage de Conversation :

Guide de recherche participative pour bâtir des partenariats familiaux, scolaires et communautaires plus solides

Emily Markovich Morris, Laura Nora et Rebecca Winthrop
Avec Max Lieblich, Sophie Partington et Claire Sukumar

Février 2024

Citation Suggérée: Morris, E. M., Nora, L. & Winthrop, R. (2024). *Outils de démarrage de conversation: Guide de recherche participative pour bâtir des partenariats familiaux, scolaires et communautaires plus solides* [Conversation starter tools: A participatory research guide to building stronger family, school, and community partnerships]. Brookings Institution.

©The Brookings Institution, 2024. All Rights Reserved.

Remerciements

Ces outils ont été développés en collaboration avec les équipes suivantes : Fondation Aga Khan (Kenya et Ouganda), Alianza Educativa (Colombie), Australian Schools Plus (Australie), Community Schools Learning Exchange (États-Unis), EducAid (Sierra Leone), Education & Cultural Society (Bangladesh), Leadership for Equity (Inde), Mikhulu Trust (Afrique du Sud), Fondation Milele Zanzibar (Tanzanie), Parents International (Hongrie, Kazakhstan, Pays-Bas), Red PaPaz (Colombie), Rising Academies (Sierra Leone), Social Ventures Australia (Australie), Vozes da Educação (Brésil), et Whole Education (Royaume-Uni). Nous remercions nos collègues de GeoPoll qui ont mené des enquêtes auprès d'élèves du Ghana, d'Inde et d'Afrique du Sud. Nous sommes reconnaissants pour la précieuse collaboration et le partenariat de ces équipes, sans lesquelles les outils de démarrage de conversation n'existeraient pas. L'équipe Engagement des familles, des écoles et de la communauté du CUE souhaite remercier les personnes suivantes pour leur contribution et leur aide, qui a permis de s'assurer que les outils reflètent les points de vue des familles, des écoles et de la communauté : Aisha Abeid, Vivian Achan, Sumana Acharya, Jennifer Artbello, Sarah Aseru, Mathew Atibuni, Ali Bakar, Lansana Bakarr, Lawrence Baya, Umesh Bedute, James Bridgeforth, Carolina Campos, Francisco Carballo Santiago, Yu-Ling Cheng, Erin Corbyn, Jo Corrigan, Kaathima Ebrahim, Laura Flores, Mohamad Fullah, Samruddhi Gole, Adelaida Gómez Vergara, Salomé Gonzalez, Charlotte Greniez Rodriguez, Eshe Hajj, Darcy Hutchins, Foday Kalokoh, Travis Keene, Richard Lacere, Luca Laszlo, Samantha Lowe, Vida Marina Barreto, Miriam Mason, Rahma Mbwana, Aparna Mohanta, Shah Muhammad Mamun Morshed, Ibrahim Njuki, Maral Nuridin, Rafael Parente, Shonogh Pilgrim, Karen Robertson, Karen Ross, Zenab Said, Eszter Salamon, Khadija Shariff, Nasrin Siddiq, Verity Smith, Wellington Ssekadde, Jessica Stroope, Derrick Tsuma, Joel Wandeto et Dronacharya Wankhede. Nous tenons aussi à souligner l'énorme contribution des parents/aidants, enseignants, responsables de l'éducation et élèves qui ont participé à la création et au pilotage de ces outils.

L'équipe Engagement des familles, des écoles et de la communauté remercie tout particulièrement Akilah Allen, qui a joué un rôle essentiel dans la gestion du processus d'outils de démarrage de conversation (Conversation Starter Tools, CST) entre 2021 et 2023. Ses suggestions, réflexions et ses qualités de leader et de partenaire ont contribué à façonner les CST, tout comme les conseils et la collégialité sans faille de Lauren Ziegler et Mahsa Ershadi, qui ont participé au développement des premières enquêtes CST. Les conseils statistiques de Craig Hoyle tout au long du processus ont été également essentiels au développement des CST. L'équipe souhaite également remercier le Global Family Engagement in Education Network (FEEN), un groupe de responsables de l'éducation représentant soixante institutions gouvernementales, écoles, organisations de la société civile et institutions académiques et de recherche. Les membres du FEEN ont consacré du temps et

de l'énergie en conseils, révisions et stratégies pour aider à adapter les outils aux besoins des familles, des écoles et de la communauté. Un grand merci aux contributeurs clés Carolina Campos, Adelaida Vergara Gomez, Nancy Gordon, Darcy Hutchins, Shah Muhammad Mamun Morshed et Nasrin Siddiq.

L'équipe Engagement des familles, des écoles et de la communauté est également très reconnaissante envers les collègues et les stagiaires du CUE qui ont contribué à concrétiser ces outils : Jessica Alongi, Chloe Baldauf, Julia Bouchelle, Sarah Osborne et Erin Thomas. En outre, nous tenons à remercier Jamie Rae et Michael Sani de Playverto, pour les illustrations de l'instantané des données de l'enquête, ainsi que Blossom pour ses services de conception.

La Brookings Institution est une organisation à but non lucratif consacrée à la recherche indépendante et aux solutions politiques. Sa mission est de mener des recherches indépendantes et de haute qualité et, sur la base de ces recherches, de fournir des recommandations innovantes et pratiques aux décideurs politiques et au public. Les conclusions et recommandations de toute publication de Brookings sont uniquement celles de son (ses) auteur(s) et ne reflètent pas les opinions ou les politiques de l'institution, de sa direction, de ses autres chercheurs ou des bailleurs de fonds reconnus ci-dessous.

Brookings tient à remercier la Fondation BHP, la Fondation Grable, Imaginable Futures et la Fondation LEGO pour leur soutien.

Brookings reconnaît que la valeur qu'elle offre réside dans son engagement absolu envers la qualité, l'indépendance et l'impact. Les activités soutenues par ses donateurs reflètent cet engagement.

Les CST sont une ressource vivante, susceptible d'évoluer au fil du temps. Pour toutes questions sur les outils ou leur utilisation, veuillez contacter fscengagement@brookings.edu.

Termes clés

Communauté	les individus, groupes et organisations qui soutiennent les écoles, les élèves et/ou les familles.
Éducateurs	tout le personnel travaillant dans une école ou un établissement d'enseignement (y compris dans des contextes non formels) aidant les enfants à apprendre, y compris les enseignants, les assistants pédagogiques, les administrateurs, le personnel et les spécialistes. Bien que les familles soient également des éducateurs, ce terme est spécifique à ceux qui jouent un rôle spécialisé dans une école ou un établissement d'enseignement. Les enseignants sont les personnes dont la vocation est d'enseigner et de guider les enfants dans la salle de classe ou le centre d'apprentissage. Les chefs d'établissement sont les personnes responsables du bien-être et du fonctionnement des écoles, notamment les directeurs d'école, les proviseurs, les recteurs et directeurs d'université et les directeurs adjoints.
Familles	les personnes qui jouent un rôle de premier plan dans la prise en charge, y compris les aidants, les tuteurs et les membres de la famille élargie, des grands-parents aux tantes, oncles ou cousins. La famille comprend les personnes qui participent à la prise en charge d'un enfant au-delà des liens biologiques.
Implication de la famille	les différentes façons dont les familles participent à l'apprentissage et au développement des élèves, comme les activités scolaires et la communication avec les écoles. Contrairement à l'engagement familial, l'implication n'est pas nécessairement axée sur le développement de partenariats durables entre les familles, les écoles et les communautés, et est souvent initiée par l'école.
Engagement des familles, des écoles et de la communauté	les nombreuses façons dont les familles, les éducateurs et les groupes communautaires travaillent ensemble pour promouvoir l'apprentissage et le développement des élèves ainsi que pour aider les écoles à prospérer. L'engagement des familles, des écoles et de la communauté varie en fonction du contexte, mais l'intention est de promouvoir des collaborations et des partenariats plus étroits, garantissant un enseignement et un apprentissage équitables, inclusifs, de haute qualité et pertinents.
Écoles	cadres structurés d'enseignement et d'apprentissage. Tout au long de ce document, le terme « Écoles » désigne les établissements d'enseignement, formels ou non formels. Le terme désignant un établissement d'enseignement peut varier d'une juridiction à l'autre dans le monde.
Élèves	les enfants, jeunes et/ou apprenants adultes de tous niveaux et âges inscrits dans des écoles ou des établissements d'enseignement.
Équipe Outils de démarrage de conversation (CST)	les familles, les éducateurs et les membres de la communauté travaillant en collaboration pour utiliser les outils de démarrage de conversation et renforcer les partenariats entre les familles, les écoles et la communauté.

Contenu

Contexte	9
À propos des Outils de Démarrage de Conversation	10
Contenu des Outils de Démarrage de Conversation	13
Le calendrier CST	14
Conseils généraux	16
Étape 1: Contextualiser	20
Outil 1: Liste de contrôle de contextualisation	21
Étape 2: Enquêter et analyser	26
Outil 2: Enquêtes	27
Outil 3: Liste de contrôle des tests sur le terrain	39
Outil 4: Liste de contrôle d'analyse et instantané des données de l'enquête	42
Étape 3: Partager et discuter	52
Outil 5: Guide conversationnel	53
Outil 6: Outil d'évaluation de l'engagement des familles, des écoles et de la communauté à l'échelle mondiale (Global Rubrics Tool)	60
Étape 4: Élaborer une stratégie	62
Outil 7: Guide stratégique	63
Références	66
Annexe	67



Contexte

L'engagement des familles, des écoles et de la communauté englobe les nombreuses façons dont les familles, les éducateurs et les groupes communautaires travaillent ensemble pour promouvoir l'apprentissage et le développement des élèves et pour aider les écoles à prospérer. Bien que les formes d'engagement soient variables en fonction du contexte, l'intention est de promouvoir des collaborations et des partenariats plus étroits garantissant un enseignement et un apprentissage équitables, inclusifs, de haute qualité et pertinents. Le renforcement des partenariats entre les familles, les écoles et la communauté est essentiel à la transformation des systèmes éducatifs.

En 2018, le Centre pour l'éducation universelle (Center for Universal Education, CUE) de la Brookings Institution a lancé une initiative visant à renforcer la recherche, les politiques et les pratiques en matière d'engagement des familles, des écoles et de la communauté. En collaboration avec près de 50 équipes gouvernementales, de la société civile et d'équipes scolaires, le CUE a rédigé la publication fondamentale [Collaborating to Transform and Improve Education Systems: A Playbook for Family-School Engagement](#) (Collaborer pour transformer et améliorer les systèmes : un guide pour l'engagement des familles et des écoles) (2021), ou le « Guide », une synthèse de trois années de recherche à l'échelle mondiale, qui explique pourquoi les partenariats entre les familles, les écoles et les communautés sont essentiels à la transformation des systèmes éducatifs. Ce Guide comprend des stratégies générales, développées et testées par les écoles et les communautés du monde entier, ainsi qu'une version initiale des enquêtes de démarrage de conversation.

Lors de l'élaboration et de la diffusion des conclusions et des stratégies de ce Guide, la nécessité d'un ensemble complet d'outils participatifs et libres d'accès susceptibles de guider les écoles, les circonscriptions scolaires et les organisations de la société civile dans leur propre processus de recherche et d'élaboration de stratégies communautaires fut mise en évidence. Les équipes scolaires et communautaires qui s'efforcent de renforcer les partenariats avec les familles étaient désireuses d'adopter une approche qui leur a permis de réfléchir collectivement à leurs opinions et à leurs expériences et d'instaurer simultanément une confiance relationnelle et une vision partagée pour l'engagement des familles, des écoles et de la communauté. Cet ensemble d'outils basés sur des méthodes mixtes, les outils de démarrage de conversation (Conversation Starter Tools, CST), a été développé et piloté en collaboration avec des équipes des six continents de juin 2022 à décembre 2023. Les CST ont été utilisés par des équipes d'Australie, du Bangladesh, du Brésil, de Colombie, d'Angleterre, du Ghana, d'Inde (Maharashtra et Tripura), de Hongrie, du Kazakhstan, du Kenya, des Pays-Bas, du Sierra Leone, d'Afrique du Sud, de Tanzanie (Zanzibar), d'Ouganda et des États-Unis (Californie). Une présentation générale de la méthodologie et des objectifs du CST accompagne chacun des outils, pour guider les écoles et les équipes communautaires dans la mise en œuvre du processus dans leur contexte. Les résultats de ce projet pilote de recherche collaborative sont détaillés dans *Six leçons sur la manière dont l'engagement des familles, des écoles et de la communauté peut transformer l'éducation dans le monde* (*Six Global Lessons on How Family, School, and Community Engagement can Transform Education*). Les détails techniques sur la validation et les tests sur le terrain sont décrits dans le rapport technique : *Six leçons sur la manière dont l'engagement des familles, des écoles et de la communauté peut transformer l'éducation dans le monde* (*Technical Report: Six Global Lessons on How Family, School, and Community Engagement can Transform Education*).

À propos des Outils de Démarrage de Conversation

- **Que sont les outils de démarrage de conversation (CST) et qui doit les utiliser ?** Les CST sont un ensemble d'enquêtes, de guides conversationnels et d'autres protocoles permettant aux organisations scolaires, de district et/ou communautaires de mener des recherches participatives et communautaires au sein des écoles. Le processus CST guide les équipes scolaires/communautaires dans l'identification des différentes opinions des éducateurs, des parents et des élèves en matière d'éducation, de confiance relationnelle, de types d'implication de la famille et d'obstacles à cette implication.
- **Quel est l'objectif des outils de démarrage de conversation ?** L'objectif des CST est de fournir aux écoles et aux équipes communautaires une méthodologie d'étude du paysage de l'engagement des familles, des écoles et de la communauté dans leur contexte, et un processus de développement d'une plus grande confiance relationnelle et d'élaboration d'une vision commune sur la manière de construire des partenariats familiaux, scolaires et communautaires plus solides. À travers ce processus de recherche axé sur la communauté, émergent des stratégies d'engagement des familles, des écoles et de la communauté pertinentes pour chaque contexte et intégrées aux pratiques et politiques scolaires. Le développement d'une vision partagée est un élément essentiel du processus CST, et les équipes doivent décider du type de partenariat qu'elles visent. Voir ci-dessous les différentes versions de partenariats familiaux, scolaires et communautaires.

Versions de partenariats d'engagement des familles, des écoles et de la communauté



ÉCOLE EN PARTENARIAT

Toutes les familles et les communautés ont quelque chose de formidable à offrir. Les écoles font tout ce qu'il faut pour travailler en étroite collaboration afin de s'assurer que chaque élève réussisse.



ÉCOLE À PORTES OUVERTES

Les familles peuvent être impliquées de multiples façons. Les écoles travaillent d'arrache-pied pour obtenir une participation encore plus importante aux activités. Lorsque les familles sont sollicitées, elles répondent souvent présentes.



ÉCOLE VENEZ SI NOUS APPELONS

Les familles sont les bienvenues lorsque l'école le leur demande, mais leur contribution est limitée. La chose la plus importante que les familles puissent faire est d'aider leurs enfants à la maison. L'école sait où trouver l'aide de la communauté, si nécessaire.



ÉCOLE FORTERESSE

La place des familles est à la maison, pas à l'école. Si les élèves ne réussissent pas, c'est parce que leur famille ne les soutient pas suffisamment. L'école est une oasis au sein d'une communauté en difficulté, et elle doit le rester ainsi.

- **Qu'est-ce qui ne relève pas des outils de démarrage de conversation ?** Les CST n'ont pas pour but de juger ou d'évaluer les écoles ou les équipes communautaires, mais plutôt de cartographier les différentes opinions et les différents points de vue, d'aider les écoles à instaurer la confiance relationnelle avec les familles et les élèves, et de créer des stratégies contextuelles pertinentes pour construire des partenariats plus solides.
- **Qu'est-ce que le processus Outils de démarrage de conversation ?** Le processus CST comprend quatre étapes clés, comme indiqué dans le diagramme ci-dessous.



- Étape 1. Contextualiser :** Réfléchir aux raisons pour lesquelles les équipes mènent cette recherche communautaire (objectifs), à leur méthode de conception (conception de recherche), aux participants (échantillon et données démographiques) et aux considérations de planification (logistique).
- Étape 2. Enquêter et analyser :** Mener des enquêtes auprès des familles, des éducateurs et des élèves (de plus de 14 ans) en personne ou à distance. Analyser et visualiser les données dans des formats faciles à comprendre que les écoles peuvent utiliser.
- Étape 3. Partager les données et discuter :** Organiser des conversations intentionnelles entre les familles, les éducateurs et les élèves pour partager les résultats, y réfléchir et en discuter. Instaurer la confiance relationnelle grâce aux conversations.
- Étape 4. Élaborer une stratégie :** En fonction des données de conversation et d'enquête, identifier des stratégies contextuelles pertinentes qui renforcent les partenariats familiaux, scolaires et communautaires.



Contenu des Outils de Démarrage de Conversation

Les CST comprennent sept outils à adapter en fonction du contexte, des objectifs et des données démographiques de chaque équipe CST.

Étape	Outil	Description
1. Contextualiser 	Outil 1 : Liste de contrôle de contextualisation	Fournit des directives pour la conception de recherches et l'adaptation des outils d'enquête au contexte.
2. Enquêter et analyser 	Outil 2 : Enquêtes	<p>Enquête auprès des familles à l'intention des parents/aidants, tuteurs ou autres responsables des soins et du bien-être des enfants.</p> <p>Enquête auprès des éducateurs à l'intention des enseignants, assistants pédagogiques, administrateurs, membres du personnel et spécialistes, chefs d'établissements et autres personnes travaillant dans les écoles, les établissements d'enseignement, les circonscriptions/districts, etc.</p> <p>Enquête auprès des élèves de 14 ans et plus fréquentant des écoles ou des établissements d'enseignement non formels, ou ayant récemment quitté l'école.</p>
	Outil 3 : Liste de contrôle des tests sur le terrain	Fournit des directives pour le test des enquêtes pour s'assurer que les questions et les réponses soient compréhensibles, pertinentes, textuellement appropriées et exactes.
	Outil 4 : Liste de contrôle d'analyse	Fournit des directives pour la préparation et le nettoyage, l'analyse et la visualisation des données de l'enquête.
	Conseils supplémentaires : Formation du collecteur de données et instantané des données de l'enquête.	
3. Partager et discuter 	Outil 5 : Guide conversationnel	Fournit des directives pour la planification, l'animation et la documentation des conversations intentionnelles avec les participants à l'enquête.
	Outil 6 : Outil des grilles d'évaluation mondiales	Fournit des directives pour l'identification et l'évaluation des pratiques et politiques d'engagement des familles, des écoles et de la communauté.
4. Élaborer une stratégie 	Outil 7 : Guide stratégique	Fournit des directives pour l'utilisation des résultats de l'enquête et des conversations pour identifier et développer des stratégies réalisables et contextuellement pertinentes.

Le calendrier CST

L'ensemble du processus dure environ quatre à six semaines ; le processus d'enquête dure environ deux semaines. La chronologie ci-dessous décrit la durée de chaque étape, ainsi que les outils qui l'accompagnent.

Action	Outils
Étape 1 : CONTEXTUALISER	
<input type="checkbox"/> Développer un plan CST	Outil 1 : Liste de contrôle de contextualisation
<input type="checkbox"/> Traduire et modifier les enquêtes	Outil 2 : Enquêtes
Étape 2 : ENQUÊTER ET ANALYSER	
<input type="checkbox"/> Enquêtes-test sur le terrain	Outil 3 : Liste de contrôle des tests sur le terrain
<input type="checkbox"/> Programmer et préparer les enquêtes	Plateformes d'enquêtes
<input type="checkbox"/> Former les collecteurs de données d'enquête	Formation des collecteurs de données
<input type="checkbox"/> Administrer les enquêtes	Outil 2 : Enquêtes
<input type="checkbox"/> Nettoyer, analyser et visualiser les données d'enquête	Outil 4 : Liste de contrôle d'analyse
Étape 3 : PARTAGER ET DISCUTER	
<input type="checkbox"/> Planifier et mener des conversations intentionnelles	Outil 5 : guide conversationnel
<input type="checkbox"/> Documenter les conclusions et les apprentissages	
<input type="checkbox"/> Assurer le suivi des conversations intentionnelles	Outil 6 : Outil des grilles d'évaluation mondiales
Étape 4 : ÉLABORER UNE STRATÉGIE	
<input type="checkbox"/> Développer des stratégies à partir des données et des résultats et les mettre en œuvre.	Outil 7 : Guide stratégique

Niveau d'activité	Description
	
2 à 3 jours	Identifier le champ d'application de l'étude, les données démographiques clés et autres considérations contextuelles.
2 à 3 jours	Modifier les questions de l'enquête et les traduire si nécessaire.
	
1 à 2 jours	Tester les enquêtes auprès de 6 à 7 personnes. Finaliser la langue de l'enquête.
1 à 2 jours	Programmer une enquête électronique ou mettre en forme une enquête papier.
1 jour	Identifier et former des collecteurs de données.
Varie selon la taille de l'échantillon	Mener des enquêtes auprès des familles, des éducateurs et des élèves. Surveiller la qualité des données au fur et à mesure de leur collecte.
3-4 jours	Nettoyer, analyser et visualiser les données de l'enquête.
	
2 heures/école	Planifier les conversations intentionnelles avec toutes les écoles échantillonnées.
2 à 3 jours	Noter et synthétiser les conversations. Tirer les conclusions et synthétiser les enseignements à retenir des données de l'enquête et des conversations.
3 à 4 jours	Évaluer les pratiques et politiques d'engagement des familles, des écoles et de la communauté.
	
Dépend du contexte	Déterminer les stratégies-clés et identifier les prochaines étapes.

Conseils généraux



Étape 1: Contextualiser

Pour quels âges/niveaux ces outils sont-ils appropriés ?

Le processus peut être mené dans des centres de développement de la petite enfance, des écoles primaires ou des écoles secondaires.

Dans quelles langues les outils de démarrage de conversation sont-ils disponibles ?

Les CST complets sont en arabe, anglais, français, portugais, espagnol et swahili. Les enquêtes existent actuellement et ont été validées dans les langues suivantes : arabe (standard moderne), aringati, bangla (Bangladesh et Inde), néerlandais, anglais, farsi, français, gimara, hindi, hongrois, kazakh, krio, lugbarati, madi, mandarin, portugais (Brésil), punjabi, russe, espagnol (Amérique latine), swahili, vietnamien et xhosa.



Étape 2: Enquêter et analyser

Combien de temps chaque enquête dure-t-elle ? Les enquêtes sont-elles anonymes ?

Chaque enquête comporte 15 à 20 questions et dure environ huit à 10 minutes (12 à 15 minutes si vous interrogez oralement). Les enquêtes ne recueillent aucune information d'identification personnelle (c.-à-d., nom, coordonnées) pour s'assurer que les données ne peuvent pas être reliées à une personne.

Comment les enquêtes se déroulent-elles ?

Le déroulement des enquêtes dépend du contexte, mais l'utilisation de formats mixtes (c.-à-d., enquête orale en personne, liens d'enquête à distance, enquête orale sur téléphone portable, etc.) étend la portée et l'inclusion des participants. Le processus d'enquête doit être aussi simple que possible pour les participants. Les éléments à prendre en compte pour décider du format du déroulement de l'enquête comprennent : l'accès à la technologie et à la connectivité Internet, le niveau d'alphabétisation des participants, la connaissance/culture de la participation aux enquêtes et d'autres facteurs démographiques. Par exemple, si les éducateurs disposent

de téléphones portables et sont habitués à participer à des enquêtes, il peut suffire de leur envoyer des liens vers l'enquête à laquelle ils répondront par eux-mêmes. Pour les familles, plusieurs formats sont recommandés, c.-à-d. leur donner la possibilité de répondre à l'enquête via un lien, par téléphone ET en personne. Les collecteurs de données peuvent, p. ex., rencontrer les familles en tête-à-tête lorsqu'elles amènent leurs enfants à l'école ou viennent les chercher. Les élèves peuvent répondre à l'enquête sur papier, tablette ou ordinateur, ou au téléphone. Avoir un animateur formé pour guider les élèves à travers les questions garantit la cohérence.

Combien d'écoles doit comprendre l'échantillon de l'enquête ?

Le nombre d'écoles dépend de la manière dont les équipes CST ont l'intention d'utiliser les données. Par exemple, si l'équipe CST souhaite échantillonner une seule municipalité ou un seul district / une seule juridiction, elle peut commencer par quelques écoles seulement. Si l'équipe CST souhaite des données destinées aux programmes ou politiques nationaux, elle aura besoin d'un échantillon représentatif au niveau national.

Combien de familles, d'éducateurs et d'élèves doivent être interrogés dans chaque école ?

Afin d'analyser les résultats de l'enquête par groupes démographiques (c.-à-d. genre, race, langue, etc.), il est recommandé que tous les éducateurs de l'école répondent à l'enquête (y compris les responsables et les spécialistes d'éducation). Cela évitera les biais de sélection et permettra à tous les éducateurs de se sentir inclus. Si les équipes CST souhaitent analyser les familles selon différentes données démographiques, il leur est recommandé d'inviter un échantillon ciblé dans chaque école suffisamment large pour être ventilé par données démographiques. Il est recommandé d'effectuer un échantillonnage cible par classe, pour s'assurer de la participation du plus grand nombre possible de familles dans une classe donnée. Par exemple, si l'école compte 200 élèves et un nombre moyen de 40 élèves par classe, les équipes CST peuvent inviter des familles de deux à trois classes à participer. En s'adressant de manière ciblée à des familles d'enfants de certaines classes, on obtiendra un taux de réponse plus élevé qu'en menant l'enquête auprès de toutes les familles de l'école et en répartissant les réponses entre les classes. Cela permettra de s'assurer que les analyses par classe peuvent être effectuées sur un échantillon représentatif. Les équipes doivent s'investir et s'informer préalablement (c.-à-d., options d'enquête orale, traductions, aménagements pour personnes en situation de handicap, etc.) pour s'assurer que le niveau d'alphabétisation des familles, la langue parlée / écrite, l'habitude de la participation à des enquêtes et autres caractéristiques ne constituent pas un obstacle à leur participation à l'enquête. Si les équipes CST interrogent des élèves (de plus de 14 ans), il est recommandé de cibler les élèves et les parents / aidants des mêmes familles.

Les enquêtes ont-elles été validées ? Comment ?

Oui. Dans la phase initiale de l'étude (2018-2021), la validation a été effectuée sur 10 sites (c.-à-d. districts ou circonscriptions scolaires) dans sept pays ; la validité conceptuelle a été menée pour s'assurer que les enquêtes mesuraient les concepts et suivaient la variabilité entre les différents sites, en toute cohérence. Dans la deuxième phase de l'étude (2022-2023), la validation des concepts a été effectuée avec des équipes CST dans 16 pays sur six continents. Des questions ont également été examinées entre les sites pour vérifier leur

stabilité dans différents contextes. Une échelle de confiance relationnelle a été élaborée à partir de cinq à six questions ; la fiabilité de l'échelle a été analysée à l'aide du coefficient alpha de Cronbach. Dans onze pays, l'échelle de confiance relationnelle pour les alphas des familles et des éducateurs était comprise entre 0,71 et 0,97. Dans six des 11 pays où les données d'élèves ont été recueillies, les alphas étaient compris entre 0,70 et 0,87. Voir le *rapport technique : Six leçons sur la manière dont l'engagement des familles, des écoles et de la communauté peut transformer l'éducation dans le monde* pour plus de détails.

Des incitations doivent-elles être offertes aux participants qui répondent aux enquêtes ?

Selon le contexte, des petits cadeaux (p. ex., aliments, savon pour la lessive, etc.) pour les familles qui participent à des enquêtes en personne sont toujours appréciés et encouragent une participation plus importante. Il n'est pas conseillé d'offrir de l'argent, car cela pourrait créer une attente de rémunération des familles pour leur participation dans les écoles et saper les stratégies ultérieures de promotion de l'engagement familial. Un cadeau lié à l'éducation pour les élèves participants pourrait également être fourni (par ex., cahiers, rapporteurs), mais cela variera selon la juridiction et les pratiques acceptées.

Étape 3: Enquêter et analyser

Qu'est-ce qu'une conversation intentionnelle ? Quel est l'objectif des conversations ?

Pour le processus CST, il est essentiel de discuter des résultats de l'enquête par petits groupes de participants interrogés. Les conversations intentionnelles et structurées offrent aux participants un temps et un espace précieux pour réfléchir aux diverses opinions, obstacles et opportunités d'engagement recueillis par le biais des enquêtes et établir une confiance relationnelle à travers l'écoute et le dialogue actifs. Idéalement, ces conversations peuvent aussi permettre aux équipes CST de développer une vision commune, accompagnée de stratégies tangibles pour favoriser la collaboration et renforcer les partenariats entre les familles, les écoles et les communautés. Les enseignements et leçons tirées de ces conversations constituent des données importantes pour les analyses finales et le développement de stratégies. Consultez le guide conversationnel pour plus de détails.

Qui doit participer aux conversations ?

Les conversations doivent inclure un groupe diversifié d'éducateurs, de familles et d'élèves. Seules les personnes qui ont répondu aux enquêtes doivent participer aux conversations. En limitant les conversations à 10 à 12 participants, chacun aura l'occasion de contribuer

Note: The final relational trust scale has seven questions. During the pilot process, one of the relational trust scale's questions was combined into a single question and was later divided into two questions.

(par exemple, quatre éducateurs et six parents/aidants). Lorsque vous incluez des élèves dans ces conversations, assurez-vous qu'ils jouent un rôle actif et que leurs points de vue sont valorisés de manière égale. En organisant des conversations distinctes avec les élèves, les jeunes auront tout loisir de discuter de leurs points de vue. Un animateur neutre, comme un coordinateur de famille ou un agent de liaison capable d'analyser les résultats de l'enquête, doit être désigné pour chaque conversation. Idéalement, les chefs d'établissements ne doivent pas mener de discussions, car on peut difficilement les considérer comme neutres.

Combien de conversations sont nécessaires pour identifier les stratégies ?

Le CUE recommande que des conversations aient lieu dans chaque école qui participe aux enquêtes. Le nombre de conversations dans chaque école dépendra des objectifs de l'équipe CST. Par exemple, si l'objectif est de fournir des recommandations aux chefs d'établissements, les équipes peuvent n'avoir besoin que d'une seule réunion. Si l'objectif est de développer un nouveau partenariat ou une nouvelle pratique scolaire, d'autres réunions peuvent s'avérer nécessaires pour y parvenir.



Étape 4: Élaborer une stratégie

Quels types de stratégies émergent du processus ?

Les stratégies sont regroupées en six catégories : fournir des informations, établir des relations, changer les états d'esprit, développer des compétences, fournir des ressources et concevoir des politiques ou des pratiques. Certaines de ces stratégies peuvent être développées très rapidement, comme l'élaboration de nouveaux plans de communication avec les familles, alors que d'autres, comme la création d'une nouvelle politique de district ou d'école, prennent plus de temps. Des exemples de stratégie sont disponibles dans [Strategy Finder](#) (Recherche de stratégie) de CUE, une base de données complète de différents exemples du monde entier.

Existe-t-il des outils pour évaluer les pratiques actuelles en matière d'engagement des familles, des écoles et de la communauté ?

Oui. L'outil *Global Family, School, and Community Engagement Rubrics Tool* (Outil d'évaluation globale de l'engagement des familles, des écoles et de la communauté) fournit des directives au personnel scolaire (enseignants, personnel et chefs d'établissement) en collaboration avec les familles pour évaluer la progression des écoles en termes de création de partenariats familiaux, scolaires et communautaires et cartographier leurs objectifs. La version originale de l'outil Rubrics a été développée par des experts du Département de l'Éducation du Colorado et de l'Université Johns Hopkins aux États-Unis, mais des experts de six pays ont cocréé et piloté le Global Rubrics Tool avec CUE.

Étape 1: Contextualiser



Outil 1 : Liste de contrôle de contextualisation

À propos de

La Liste de contrôle de contextualisation fournit aux équipes CST des directives pour les décisions et les actions nécessaires à la planification et la conception de leurs recherches axées sur la communauté. Cela comprend l'identification des objectifs de l'engagement dans ce processus et le concept utilisé, les échantillons, les données démographiques clés et la logistique.

Objectif de la contextualisation

La contextualisation garantit que les équipes CST placent l'équité et l'inclusion au centre de la planification et de la conception de la recherche et qu'elles sont réceptives aux besoins de leurs familles, éducateurs et élèves pour l'élaboration d'une vision commune.

Conseils

La Liste de contrôle de contextualisation se divise en trois parties : a) planification et conception, b) données démographiques et c) logistique. Les décisions détaillées et les éléments d'action sont décrits, ainsi que les considérations auxquelles les équipes CST doivent réfléchir lorsqu'elles prennent des décisions et développent une vision commune.

Liste de contrôle de contextualisation

Questions	Décision/Actions (sélectionnez toutes les réponses pertinentes)	Considérations
Planification et conception		
1. Qui dirigera le processus CST ?	Définissez les membres de l'équipe CST par rôle.	<i>La composition variera en fonction de l'école ou de la communauté et des personnes et ressources disponibles.</i>
2. Où en est/sont votre/ vos école(s) ou communauté(s) en termes d'engagement de la famille, de l'école et de la communauté ?	Passez en revue la liste de la page 10 et déterminez, en équipe, quelle version des partenariats familiaux, scolaires et communautaires décrit le mieux votre école ou communauté dans le spectre.	<i>Déterminez la version des partenariats familiaux, scolaires et communautaires qui reflète le mieux le contexte, et celle vers laquelle les équipes CST souhaitent tendre. C'est un élément essentiel dans l'élaboration d'une vision collective.</i>
3. Où voulez-vous vous situer en tant qu'équipe d'ici la fin du processus CST ?	Passez en revue la liste de la page 10 et décidez en équipe de la version vers laquelle vous souhaitez tendre.	
4. Quels sont vos objectifs dans la conduite du processus CST dans votre/vos école(s) ou communauté(s) ?	Avec vos propres mots, décrivez les objectifs spécifiques de votre équipe pour mener le processus CST.	<i>Voici quelques exemples d'objectifs :</i> <ol style="list-style-type: none"> 1. Fournir des informations 2. Établir des relations 3. Changer les états d'esprit 4. Développer des compétences 5. Fournir des ressources 6. Concevoir des politiques ou des pratiques
5. Quelles classes ou quels niveaux d'études ce processus couvrira-t-il ?	<input type="checkbox"/> Pré-primaire/Développement de la petite enfance <input type="checkbox"/> Primaire <input type="checkbox"/> Secondaire niveau collège <input type="checkbox"/> Secondaire niveau lycée <input type="checkbox"/> Autre _____	<i>Les options varient en fonction du système éducatif.</i>
6. Quels types d'écoles/ établissements d'apprentissage participeront à ce processus ?	<input type="checkbox"/> Gouvernement (public) <input type="checkbox"/> Privé <input type="checkbox"/> Communauté <input type="checkbox"/> Institutions non formelles <input type="checkbox"/> École religieuse <input type="checkbox"/> Charter School (États-Unis uniquement) <input type="checkbox"/> Autre _____	<i>Les options varient en fonction du système éducatif.</i>

Questions	Décision/Actions (sélectionnez toutes les réponses pertinentes)	Considérations
7. Qui allez-vous interroger ?	<input type="checkbox"/> Familles (parents/aidants/tuteurs) <input type="checkbox"/> Éducateurs (enseignants, responsables d'éducation, etc.) <input type="checkbox"/> Élèves (de 14 ans et plus)	<i>L'inclusion d'au moins deux groupes de participants (c.-à-d. des familles et des éducateurs) vous permettra de comparer les points de vue, ce qui est essentiel à ce processus et cette approche.</i>
8. Pour l'enquête auprès des familles, qui allez-vous interroger ?	<input type="checkbox"/> Nous ne mènerons pas d'enquête auprès des familles <input type="checkbox"/> Parents/aidants/tuteurs <input type="checkbox"/> Autre _____	<i>Un seul membre de chaque famille (c.-à-d. mère ou père) doit participer aux enquêtes.</i>
9. Pour l'enquête auprès des éducateurs, qui allez-vous interroger ?	<input type="checkbox"/> Nous ne mènerons pas d'enquête auprès des éducateurs <input type="checkbox"/> Enseignants et spécialistes de l'enseignement <input type="checkbox"/> Enseignants adjoints et para-professionnels <input type="checkbox"/> Personnel non enseignant (par ex. bibliothécaires, psychologues scolaires, etc.) <input type="checkbox"/> Chefs d'établissements/enseignants principaux (y compris les adjoints) <input type="checkbox"/> Responsables d'éducation (en dehors de l'école) <input type="checkbox"/> Autre _____	<i>Assurez-vous que les éducateurs qui participent ont suffisamment de contacts avec les familles pour répondre aux questions de l'enquête avec succès.</i>
10. Pour l'enquête auprès des élèves, qui allez-vous interroger ?	<input type="checkbox"/> Nous ne mènerons pas d'enquête auprès des élèves <input type="checkbox"/> Élèves actuels de ____ ans/en classe de ____ <input type="checkbox"/> Élèves récents ayant étudié au cours des __ dernières années <input type="checkbox"/> Jeunes non scolarisés suivant un programme non formel <input type="checkbox"/> Autre _____	<i>Si vous menez une enquête auprès des élèves, pensez à l'âge / la classe appropriés des élèves participant à l'enquête (idéalement de 14 ans et plus).</i>
11. Quelle est la taille de votre échantillon pour chaque école et groupe de participants ?	____ écoles ____ familles par école (par niveaux scolaires ____) ____ éducateurs par école ____ élèves par école (par niveaux scolaires ____) 	<i>Le nombre d'écoles et de participants au sein des écoles dépend de la manière dont les équipes CST comptent utiliser les données. Voir les Directives générales pour plus de considérations.</i>
12. Dans quelles langues les enquêtes se dérouleront-elles ?	<input type="checkbox"/> Langues de l'enquête auprès des familles : _____ <input type="checkbox"/> Langues de l'enquête auprès des éducateurs : _____ <input type="checkbox"/> Langues de l'enquête auprès des élèves : _____	<i>☒ Tenez compte des langues que les familles parlent à la maison et veillez à ce que les enquêtes soient traduites dans ces langues. Voir les conseils dans l'Outil 3 : Liste de contrôle des tests sur le terrain.</i>

Questions	Décision/Actions (sélectionnez toutes les réponses pertinentes)	Considérations
<p>13. Quels sont les niveaux d'alphabétisation attendus de la part des participants ?</p>	<p>Familles</p> <p><input type="checkbox"/> Peut lire l'enquête <input type="checkbox"/> Ne peut pas lire l'enquête</p> <p>Éducateurs</p> <p><input type="checkbox"/> Peut lire l'enquête <input type="checkbox"/> Ne peut pas lire l'enquête</p> <p>Élèves</p> <p><input type="checkbox"/> Peut lire l'enquête <input type="checkbox"/> Ne peut pas lire l'enquête</p>	<p><i>Assurez-vous que les familles ont le niveau d'alphabétisation requis pour lire l'enquête ; proposez une enquête orale pour assurer l'inclusion des familles à faible niveau d'alphabétisation. Utilisez un langage et des images simplifiés.</i></p>
<p>14. Quel format utiliserez-vous pour mener les enquêtes ?</p>	<p>Enquête auprès des familles</p> <p><input type="checkbox"/> Lien <input type="checkbox"/> Appel téléphonique</p> <p><input type="checkbox"/> En personne</p> <p>Educator Survey</p> <p><input type="checkbox"/> Lien <input type="checkbox"/> Appel téléphonique</p> <p><input type="checkbox"/> En personne</p> <p>Student Survey</p> <p><input type="checkbox"/> Lien <input type="checkbox"/> Appel téléphonique</p> <p><input type="checkbox"/> En personne</p>	<ul style="list-style-type: none"> • <i>Envisagez plusieurs formats pour atteindre les participants marginalisés, y compris ceux sans connexion Internet.</i> • <i>Soyez attentif à la manière dont les personnes en situation de handicap peuvent accéder à ces enquêtes.</i> • <i>Déterminez la plateforme d'enquête (c.-à-d., Kobo Tools, Qualtrics, Google Forms) que vous utiliserez. Si les participants disposent d'un accès Internet limité, assurez-vous que la plateforme permet la saisie hors ligne.</i>
<p>Données démographiques</p>		
<p>15. Quelles sont les données démographiques essentielles à inclure dans les enquêtes ?</p>	<p><input type="checkbox"/> Géographie (par ex., région, urbaine/rurale)</p> <p><input type="checkbox"/> Âges des élèves</p> <p><input type="checkbox"/> Type d'école (p. ex., privée, publique, communautaire)</p> <p><input type="checkbox"/> Langue principale parlée</p> <p><input type="checkbox"/> Niveau d'éducation et/ou statut socio-économique</p> <p><input type="checkbox"/> Genre</p> <p><input type="checkbox"/> Groupes ethniques</p> <p><input type="checkbox"/> Handicaps (types)</p> <p><input type="checkbox"/> Autre _____</p>	<p><i>Assurez-vous d'inclure des questions couvrant les données démographiques critiques et adaptées au contexte.</i></p>
<p>16. Comment allez-vous mesurer le statut socio-économique ?</p>	<p>Identifier comment la question de statut socio-économique sera posée dans l'enquête. Examinez les précédents dans votre communauté.</p>	<p><i>Discutez de la manière de s'assurer que différents groupes socio-économiques sont inclus.</i></p>
<p>17. Comment allez-vous mesurer le genre ?</p>	<p>Identifier comment la question de genre sera posée dans l'enquête. Examinez les précédents dans votre communauté.</p>	<p><i>Discutez de la manière de s'assurer que différents genres sont inclus.</i></p>

Questions	Décision/Actions (sélectionnez toutes les réponses pertinentes)	Considérations
18. Comment allez-vous mesurer la race et l'origine ethnique ?	Identifiez comment la question de race et d'origine ethnique sera posée dans l'enquête. Examinez les précédents dans votre communauté.	<i>Discutez de la meilleure façon de s'assurer que les groupes raciaux et ethniques marginalisés sont inclus.</i>
19. Comment allez-vous mesurer le handicap ?	Identifiez comment la question de handicap sera posée dans l'enquête. Examinez les précédents dans votre communauté.	<i>Discutez de la meilleure façon de s'assurer que les familles / élèves en situation de handicap sont inclus.</i>
Logistique		
20. Proposerez-vous une incitation à participer à l'enquête ?	<input type="checkbox"/> Non <input type="checkbox"/> Oui, menu cadeau (c.-à-d., fournitures scolaires, crédit téléphonique) <input type="checkbox"/> Oui, loterie pour quelques participants ; montant de ____ <input type="checkbox"/> Oui, autre : _____	<i>Des incitations peuvent être émises pour chaque participant, ou par le biais d'une loterie aléatoire où certains participants reçoivent une incitation plus importante. Évitez les contributions financières directes car cela crée une attente de paiement pour la participation.</i>
21. Que ferez-vous pour vous assurer que les personnes en situation de handicap peuvent participer ?	Décrivez les ressources, les procédures et la préparation nécessaires pour inclure les familles, les éducateurs et les élèves en situation de handicap dans les enquêtes et le processus CST.	<i>Déterminez s'il y a des participants en situation de handicap qui ont besoin d'aménagements spéciaux (c.-à-d., élèves malentendants, malvoyants, etc.) et planifiez en conséquence.</i>
22. Comment allez-vous obtenir le consentement ?	<input type="checkbox"/> Consentement verbal du participant <input type="checkbox"/> Consentement écrit du participant <input type="checkbox"/> Consentement signé par l'aidant (pour les élèves) <input type="checkbox"/> Aidant informé sans signature (pour les élèves) <input type="checkbox"/> Autre _____	<i>Le consentement doit comprendre des détails sur la manière dont les données seront utilisées, les incitations offertes, la sécurité des données et la confidentialité, et les coordonnées du chef d'équipe CST.</i>
23. Avez-vous besoin de l'approbation d'un comité de protection des personnes ou d'une autre autorité ?	<input type="checkbox"/> Non ; la recherche est uniquement destinée à l'apprentissage interne <input type="checkbox"/> Oui ; Comité de protection des personnes <input type="checkbox"/> Oui ; autre forme d'approbation _____	<i>Un comité de protection des personnes (CPP) est un organisme chargé de superviser la protection des sujets humains dans votre juridiction.</i>
24. Quelles autres considérations doivent être abordées ?		

Étape 2: Enquêter et analyser



Outil 2 : Enquêtes

À propos de

Les CST comprennent trois enquêtes destinées aux familles, aux éducateurs et aux élèves qui interrogent ces derniers sur leurs opinions en matière d'éducation, les types d'implication, les obstacles à l'implication et la confiance relationnelle. Les enquêtes recueillent également des informations démographiques sur les participants. Il est recommandé de mener l'enquête auprès des élèves âgés de 14 ans ou plus. En cas d'enquête auprès d'enfants plus jeunes, des tests de terrain supplémentaires sont nécessaires.

Objectif des enquêtes

Les enquêtes cartographient et comparent les avis, la confiance relationnelle et l'implication entre les familles, les éducateurs et les élèves. Les données de l'enquête ne sont pas destinées à énoncer des généralités à propos des groupes de participants, mais plutôt à fournir un point de départ pour les conversations.

Conseils pour le déroulement

Pour poser des questions sur les avis en matière d'éducation, randomisez l'ordre des réponses pour s'assurer qu'elles ne soient jamais dans le même ordre.

Conseils d'adaptation et de traduction

Des adaptations à la langue de consentement, des questions de l'enquête et des options de réponse peuvent et doivent être effectuées en fonction du contexte. Il est essentiel que les traductions des enquêtes et autres outils soient exhaustifs et adaptés à la culture, pour garantir que les données sont de haute qualité et que le processus est inclusif pour les participants de différentes classes scolaires, langues et dialectes, et autres données démographiques.

Conseils d'adaptation et de traduction

Sélection des traducteurs	Critères pour des traductions de haute qualité et adaptées à la culture
<p><i>Pour traduire les outils CST, faites appel à des personnes dotées de :</i></p> <ul style="list-style-type: none"> • Maîtrise/Connaissances natives des langues de l'enquête. • Excellente connaissance de l'anglais (enquêtes sources). • Connaissances et expérience approfondies du contexte éducatif d'un pays (c.-à-d., connaisse le système éducatif du Zimbabwe pour la traduction en Shona) OU ait des connaissances approfondies des nuances linguistiques dans tous les contextes (c.-à-d., comprenne les nuances de l'arabe parlé entre les pays et soit capable de sélectionner les traductions les plus neutres possibles). 	<ul style="list-style-type: none"> • Évitez de traduire mot à mot à partir des enquêtes sources (c.-à-d. l'anglais), transcrivez plutôt l'essence et la signification. • Utilisez le même registre (niveau de langue et degré de formalité) que les enquêtes sources. • Utilisez une grammaire et des conventions cohérentes (par ex., orthographe, temps des verbes, accord sujet/verbe, etc.). • Pour les langues genrées (comme les langues latines), discutez en tant qu'équipe CST du format que vous utiliserez (c.-à-d., il/elle, iel, etc.).
<p>Étapes pour des traductions de haute qualité et adaptées à la culture¹</p> <ol style="list-style-type: none"> 1. Demandez à deux traducteurs de traduire par eux-mêmes les mêmes documents, puis de comparer leurs traductions et de parvenir à un accord pour la première version préliminaire. 2. Partagez la première version préliminaire de traduction avec un groupe de locuteurs natifs représentant différents dialectes, régions géographiques et autres marqueurs d'identité. Demandez-leur de discuter des traductions et de décider collectivement des modifications à apporter à la langue, pour créer une deuxième version préliminaire. 3. Testez la deuxième version préliminaire de la traduction auprès d'un groupe de personnes qui ressemblent aux participants cibles à l'aide de la liste de contrôle des tests sur le terrain. 	

¹ Douglas, S.P. et C.S. Craig. Collaborative and iterative translation: An alternative approach to back translation. *Journal of International Marketing*. 15(1): 30–43.

Enquêtes

Introduction et consentement à l'enquête auprès des familles, des éducateurs et des élèves²

[Remplacer par votre organisation/école] mène une enquête pour nous aider à améliorer la communication et la collaboration entre la famille et l'école et à comprendre vos points de vue sur l'éducation.

Votre participation est volontaire et les informations que nous obtenons seront traitées de manière confidentielle. Nous ne vous demanderons pas votre nom ni d'autres informations d'identification personnelle. Vous pouvez choisir de répondre ou de ne pas répondre à toutes les questions et vous êtes libre de vous retirer de cette enquête à tout moment. Si vous participez, vous recevrez [inclure : des informations sur l'incitation si elle est offerte]. Cette enquête prendra environ de 10 à 20 minutes [ajuster en fonction du pilote].

Nous vous remercions de votre temps. Si vous avez des questions concernant cette enquête, veuillez contacter [inclure : le nom et le numéro de téléphone du chercheur principal de votre équipe].

Acceptez-vous de participer ?

1. **OUI**
2. **NON** (Note : Si le participant répond « non », ne poursuivez pas l'enquête.)

Enquête auprès des élèves	Enquête auprès des familles	Enquête auprès des éducateurs
<p>Données démographiques de l'école</p> <p>Notes : Adaptez les noms des écoles et les niveaux scolaires à votre système éducatif. Il est recommandé d'interroger les élèves âgés de 14 ans et plus. Si les familles ont plus d'un enfant dans le système scolaire, elles peuvent sélectionner plus d'une classe.</p>		
<p>1. Indiquez l'école que vous fréquentez actuellement.</p> <p>a. [Listez vos écoles]</p> <p>b. [Listez vos écoles]</p>	<p>1. Indiquez l'école que votre/vos enfant(s) fréquente(nt) actuellement.</p> <p>a. [Listez vos écoles]</p> <p>b. [Listez vos écoles]</p>	<p>1. Indiquez l'école où vous enseignez actuellement.</p> <p>a. [Listez vos écoles]</p> <p>b. [Listez vos écoles]</p>
<p>2. Dans quelle classe êtes-vous/étiez-vous inscrit(e) pour la dernière fois dans cette école ? [Sélectionnez une année]</p> <p>a. [Listez les années d'études concernées]</p> <p>b. Autre (veuillez préciser)</p>	<p>2. Dans cette école, quelle est la classe de votre/vos enfant(s) ? [Cochez toutes les options qui s'appliquent]</p> <p>a. [Listez les années d'études concernées]</p> <p>b. Autre (veuillez préciser)</p>	<p>2. Quels niveaux enseignez-vous actuellement ? (Sélectionnez toutes les options qui s'appliquent)</p> <p>a. [Listez les années d'études concernées]</p> <p>b. Autre (veuillez préciser)</p>

2 Enquêtes développées pour la première fois par Winthrop et al. 2021a et Winthrop et al. 2021b.

Enquête auprès des élèves	Enquête auprès des familles	Enquête auprès des éducateurs
<p>Convictions sur l'éducation</p> <p><i>Notes : Si vous administrez l'enquête à l'ensemble de la population scolaire, pensez à demander aux familles de penser à l'enfant le plus âgé lorsqu'elles répondent à l'enquête, car il se peut qu'elles aient plusieurs enfants dans l'école. La façon dont les familles répondent aux questions peut varier en fonction de l'âge de l'enfant. Randomisez les options de réponse pour les questions 3 à 5.</i></p>		
<p>3.1 Les questions suivantes portent sur vos convictions en matière d'éducation.</p> <p>Que croyez-vous être le but le plus important de l'école ? [Choisissez la réponse préférée]</p> <ul style="list-style-type: none"> a. Se préparer pour des études supérieures (par exemple, université, école professionnelle, technique) b. Développer des compétences pour le travail c. Être un citoyen actif et un membre actif de la communauté d. Comprendre soi-même et développer des compétences sociales ou des valeurs e. Autre (veuillez préciser) f. Je ne sais pas / Je préfère ne pas répondre 	<p>3.1 Les questions suivantes portent sur vos convictions en matière d'éducation. [Pensez à votre enfant le plus âgé dans cette école lorsque vous répondez].</p> <p>Que croyez-vous être le but le plus important de l'école ? [Choisissez la réponse préférée]</p> <ul style="list-style-type: none"> a. Se préparer pour des études supérieures (par exemple, université, école professionnelle, technique) b. Développer des compétences pour le travail c. Être un citoyen actif et un membre actif de la communauté d. Comprendre soi-même et développer des compétences sociales ou des valeurs e. Autre (veuillez préciser) f. Je ne sais pas / Je préfère ne pas répondre 	<p>3.1 Les questions suivantes portent sur vos convictions en matière d'éducation.</p> <p>Que croyez-vous être le but le plus important de l'école ? [Choisissez la réponse préférée]</p> <ul style="list-style-type: none"> a. Se préparer pour des études supérieures (par exemple, université, école professionnelle, technique) b. Développer des compétences pour le travail c. Être un citoyen actif et un membre actif de la communauté d. Comprendre soi-même et développer des compétences sociales ou des valeurs e. Autre (veuillez préciser) f. Je ne sais pas / Je préfère ne pas répondre
<p>3.2 Que pensez-vous que vos enseignant(e)s croient être le but le plus important de l'école ? [Choisissez la réponse préférée]</p> <ul style="list-style-type: none"> a. Se préparer pour des études supérieures (par exemple, université, école professionnelle, technique) b. Développer des compétences pour le travail c. Être un citoyen actif et un membre actif de la communauté d. Comprendre soi-même et développer des compétences sociales ou des valeurs e. Autre (veuillez préciser) f. Je ne sais pas / Je préfère ne pas répondre 	<p>3.2 Que pensez-vous que les enseignant(e)s de votre enfant croient être le but le plus important de l'école ? [Choisissez la réponse préférée]</p> <ul style="list-style-type: none"> a. Se préparer pour des études supérieures (par exemple, université, école professionnelle, technique) b. Développer des compétences pour le travail c. Être un citoyen actif et un membre actif de la communauté d. Comprendre soi-même et développer des compétences sociales ou des valeurs e. Autre (veuillez préciser) f. Je ne sais pas / Je préfère ne pas répondre 	<p>3.2 Que pensez-vous que les parents de vos élèves considèrent comme le but le plus important de l'école ? [Choisissez la réponse préférée]</p> <ul style="list-style-type: none"> a. Se préparer pour des études supérieures (par exemple, université, école professionnelle, technique) b. Développer des compétences pour le travail c. Être un citoyen actif et un membre actif de la communauté d. Comprendre soi-même et développer des compétences sociales ou des valeurs e. Autre (veuillez préciser) f. Je ne sais pas / Je préfère ne pas répondre

Enquête auprès des élèves

Enquête auprès des familles

Enquête auprès des éducateurs

Convictions sur l'éducation (a continué)

Notes : Si vous administrez l'enquête à l'ensemble de la population scolaire, pensez à demander aux familles de penser à l'enfant le plus âgé lorsqu'elles répondent à l'enquête, car il se peut qu'elles aient plusieurs enfants dans l'école. La façon dont les familles répondent aux questions peut varier en fonction de l'âge de l'enfant. Randomisez les options de réponse pour les questions 3 à 5.

<p>3.3 Que pensez-vous que vos parents croient être le but le plus important de l'école? [Choisissez la réponse préférée]</p> <ul style="list-style-type: none"> a. Se préparer pour des études supérieures (par exemple, université, école professionnelle, technique) b. Développer des compétences pour le travail c. Être un citoyen actif et un membre actif de la communauté d. Comprendre soi-même et développer des compétences sociales ou des valeurs e. Autre (veuillez préciser) f. Je ne sais pas / Je préfère ne pas répondre 		
<p>4. Quand êtes-vous le(la) plus satisfait(e) de votre éducation ? Quand vous... [Choisissez la réponse préférée]</p> <ul style="list-style-type: none"> a. Acquérez des compétences pour vous comprendre vous-même, développez des compétences sociales ou des valeurs b. Participez à des services communautaires/ l'apprentissage communautaire c. Apprenez des compétences pour le travail d. Obtenez de bonnes notes dans vos matières/examens e. Autre (veuillez préciser) f. Je ne sais pas/Je préfère ne pas répondre 	<p>4. Quand êtes-vous le(la) plus satisfait(e) de l'éducation de votre enfant ? Quand votre enfant... [Choisissez la réponse préférée]</p> <ul style="list-style-type: none"> a. Acquiert des compétences pour comprendre lui-même/elle-même, développer des compétences sociales ou des valeurs b. Participe à des services communautaires/ l'apprentissage communautaire c. Apprend des compétences pour le travail d. Obtient de bonnes notes dans ses matières/examens e. Autre (veuillez préciser) f. Je ne sais pas/Je préfère ne pas répondre 	<p>4. Quand êtes-vous le(la) plus satisfait(e) de l'éducation de vos élèves ? Quand vos élèves... [Choisissez la réponse préférée]</p> <ul style="list-style-type: none"> a. Acquièrent des compétences pour se comprendre eux-mêmes/elles-mêmes, développent des compétences sociales ou des valeurs b. Participent à des services communautaires/ l'apprentissage communautaire c. Apprennent des compétences pour le travail. d. Obtiennent de bonnes notes dans leurs matières/examens. e. Autre (veuillez préciser). f. Je ne sais pas/Je préfère ne pas répondre
<p>5. Vous visitez différentes salles de classe pour choisir où vous voulez étudier. Quelles pratiques d'enseignement et d'apprentissage sont les plus importantes dans votre choix ? [Choisissez la réponse préférée]</p> <ul style="list-style-type: none"> a. L'enseignant(e) dirige l'ensemble de l'enseignement b. La participation des élèves est essentielle à l'apprentissage c. Les expériences et les projets sont au cœur de l'apprentissage d. La technologie est au cœur de l'apprentissage e. Les cultures et les langues d'origine sont au cœur de l'apprentissage f. Le jeu est au cœur de l'apprentissage g. Autre (veuillez préciser) h. Je ne sais pas / Je préfère ne pas répondre 	<p>5. Vous visitez différentes salles de classe pour choisir où vous voulez que votre enfant étudie. Quelles pratiques d'enseignement et d'apprentissage sont les plus importantes dans votre choix ? [Choisissez la réponse préférée]</p> <ul style="list-style-type: none"> a. L'enseignant(e) dirige l'ensemble de l'enseignement b. La participation des élèves est essentielle à l'apprentissage c. Les expériences et les projets sont au cœur de l'apprentissage d. La technologie est au cœur de l'apprentissage e. Les cultures et les langues d'origine sont au cœur de l'apprentissage f. Le jeu est au cœur de l'apprentissage g. Autre (veuillez préciser) h. Je ne sais pas / Je préfère ne pas répondre 	<p>5. Vous visitez différentes salles de classe pour choisir où vous allez enseigner/travailler. Quelles pratiques d'enseignement et d'apprentissage sont les plus importantes dans votre choix ? [Choisissez la réponse préférée]</p> <ul style="list-style-type: none"> a. L'enseignant(e) dirige l'ensemble de l'enseignement b. La participation des élèves est essentielle à l'apprentissage c. Les expériences et les projets sont au cœur de l'apprentissage d. La technologie est au cœur de l'apprentissage e. Les cultures et les langues d'origine sont au cœur de l'apprentissage f. Le jeu est au cœur de l'apprentissage g. Autre (veuillez préciser) h. Je ne sais pas / Je préfère ne pas répondre

Enquête auprès des élèves	Enquête auprès des familles	Enquête auprès des éducateurs
Confiance relationnelle		
<p>Je vais présenter quelques déclarations. Dites-moi dans quelle mesure vous êtes d'accord ou en désaccord avec ces déclarations.</p>	<p>Je vais présenter quelques déclarations. Dites-moi dans quelle mesure vous êtes d'accord ou en désaccord avec ces déclarations.</p>	<p>Je vais présenter quelques déclarations. Dites-moi dans quelle mesure vous êtes d'accord ou en désaccord avec ces déclarations.</p>
<p>6. Mes enseignant(e)s partagent mes convictions sur ce qui constitue une bonne éducation. [sélectionnez une réponse]</p> <p>a. Fortement en désaccord b. En désaccord c. D'accord d. Fortement d'accord e. Je ne sais pas / Je préfère ne pas répondre</p>	<p>6. Les enseignant(e)s de mon enfant partagent mes convictions sur ce qui constitue une bonne éducation. [sélectionnez une réponse]</p> <p>a. Fortement en désaccord b. En désaccord c. D'accord d. Fortement d'accord e. Je ne sais pas / Je préfère ne pas répondre</p>	<p>6. Les parents de mes élèves partagent mes convictions sur ce qui constitue une bonne éducation. [sélectionnez une réponse]</p> <p>a. Fortement en désaccord b. En désaccord c. D'accord d. Fortement d'accord e. Je ne sais pas / Je préfère ne pas répondre</p>
<p>7. Mes enseignants demandent et apprécient mes contributions et mes suggestions. [sélectionnez une réponse]</p> <p>a. Fortement en désaccord b. En désaccord c. D'accord d. Fortement d'accord e. Je ne sais pas / Je préfère ne pas répondre</p>	<p>7. Les enseignants de mon enfant demandent et apprécient mes contributions et mes suggestions. [sélectionner une réponse]</p> <p>a. Fortement en désaccord b. En désaccord c. D'accord d. Fortement d'accord e. Je ne sais pas / Je préfère ne pas répondre</p>	<p>7. Les parents de mes élèves demandent et apprécient mes contributions et mes suggestions. [sélectionnez une réponse]</p> <p>a. Fortement en désaccord b. En désaccord c. D'accord d. Fortement d'accord e. Je ne sais pas / Je préfère ne pas répondre</p>
<p>8. Mes enseignants me respectent. [sélectionnez une réponse]</p> <p>a. Fortement en désaccord b. En désaccord c. D'accord d. Fortement d'accord e. Je ne sais pas / Je préfère ne pas répondre</p>	<p>8. Les enseignants de mon enfant me respectent. [sélectionnez une réponse]</p> <p>a. Fortement en désaccord b. En désaccord c. D'accord d. Fortement d'accord e. Je ne sais pas / Je préfère ne pas répondre</p>	<p>8. Les parents de mes élèves me respectent. [sélectionnez une réponse]</p> <p>a. Fortement en désaccord b. En désaccord c. D'accord d. Fortement d'accord e. Je ne sais pas / Je préfère ne pas répondre</p>

Enquête auprès des élèves	Enquête auprès des familles	Enquête auprès des éducateurs
Confiance relationnelle (a continué)		
<p>9. Mes enseignants respectent les engagements ou les promesses qu'ils font. [sélectionnez une réponse]</p> <p>a. Fortement en désaccord b. En désaccord c. D'accord d. Fortement d'accord e. Je ne sais pas / Je préfère ne pas répondre</p>	<p>9. Les enseignants de mon enfant respectent les engagements ou les promesses qu'ils font. [sélectionnez une réponse]</p> <p>a. Fortement en désaccord b. En désaccord c. D'accord d. Fortement d'accord e. Je ne sais pas / Je préfère ne pas répondre</p>	<p>9. Les parents de mes élèves respectent les engagements ou les promesses qu'ils font. [sélectionnez une réponse]</p> <p>a. Fortement en désaccord b. En désaccord c. D'accord d. Fortement d'accord e. Je ne sais pas / Je préfère ne pas répondre</p>
<p>10. Mes enseignants se préoccupent de moi et de ma famille. [sélectionnez une réponse]</p> <p>a. Fortement en désaccord b. En désaccord c. D'accord d. Fortement d'accord e. Je ne sais pas / Je préfère ne pas répondre</p>	<p>10. Les enseignants de mon enfant se préoccupent de moi et de ma famille. [sélectionnez une réponse]</p> <p>a. Fortement en désaccord b. En désaccord c. D'accord d. Fortement d'accord e. Je ne sais pas / Je préfère ne pas répondre</p>	<p>10. Les parents de mes élèves se préoccupent de moi et de ma famille. [sélectionnez une réponse]</p> <p>a. Fortement en désaccord b. En désaccord c. D'accord d. Fortement d'accord e. Je ne sais pas / Je préfère ne pas répondre</p>
<p>11. Je suis satisfait(e) de l'enseignement et de l'apprentissage dans mon école. [sélectionner une réponse]</p> <p>a. Fortement en désaccord b. En désaccord c. D'accord d. Fortement d'accord e. Je ne sais pas / Je préfère ne pas répondre</p>	<p>11. Je suis satisfait(e) de l'enseignement et de l'apprentissage dans l'école de mon enfant. [sélectionner une réponse]</p> <p>a. Fortement en désaccord b. En désaccord c. D'accord d. Fortement d'accord e. Je ne sais pas / Je préfère ne pas répondre</p>	<p>11. Je suis satisfait(e) de la manière dont les familles de mes élèves soutiennent leur enseignement et leur apprentissage à la maison. [sélectionnez une réponse]</p> <p>a. Fortement en désaccord b. En désaccord c. D'accord d. Fortement d'accord e. Je ne sais pas / Je préfère ne pas répondre</p>
<p>12. Je suis très impliqué(e) dans mon école.</p> <p>a. Fortement en désaccord b. En désaccord c. D'accord d. Fortement d'accord e. Je ne sais pas / Je préfère ne pas répondre</p>	<p>12. Je suis très impliqué(e) dans l'école de mon enfant.</p> <p>a. Fortement en désaccord b. En désaccord c. D'accord d. Fortement d'accord e. Je ne sais pas / Je préfère ne pas répondre</p>	<p>12. Les parents de mes élèves sont très impliqué(e)s dans notre école.</p> <p>a. Fortement en désaccord b. En désaccord c. D'accord d. Fortement d'accord e. Je ne sais pas / Je préfère ne pas répondre</p>

Enquête auprès des élèves	Enquête auprès des familles	Enquête auprès des éducateurs
Types d'implication et obstacles à l'implication		
<p>13. Comment vos parents sont-ils impliqués dans votre apprentissage ou dans votre école ? [Sélectionnez toutes les options qui s'appliquent]</p> <ul style="list-style-type: none"> a. Non impliqué(e) b. Soutien ou suivi de votre apprentissage c. Communication avec les enseignant(e)s et le personnel de l'école d. Suivi des actualités de l'école e. Dons financiers f. Participation aux événements scolaires g. Bénévolat dans les activités scolaires h. Fournir des commentaires sur les décisions scolaires (par exemple, les politiques) i. Leadership au sein d'une association de parents j. Autre (veuillez préciser) k. Je ne sais pas / Je préfère ne pas répondre 	<p>13. Comment êtes-vous impliqué(e) dans l'apprentissage ou l'école de votre enfant ? [Sélectionnez toutes les options qui s'appliquent]</p> <ul style="list-style-type: none"> a. Non impliqué(e) b. Soutien ou suivi de votre apprentissage c. Communication avec les enseignant(e)s et le personnel de l'école d. Suivi des actualités de l'école e. Dons financiers f. Participation aux événements scolaires g. Bénévolat dans les activités scolaires h. Fournir des commentaires sur les décisions scolaires (par exemple, les politiques) i. Leadership au sein d'une association de parents j. Autre (veuillez préciser) k. Je ne sais pas / Je préfère ne pas répondre 	<p>13. Comment les parents de vos élèves sont-ils impliqués dans l'apprentissage ou l'école de leur enfant ? [Sélectionnez toutes les options qui s'appliquent]</p> <ul style="list-style-type: none"> a. Non impliqué(e) b. Soutien ou suivi de votre apprentissage c. Communication avec les enseignant(e)s et le personnel de l'école d. Suivi des actualités de l'école e. Dons financiers f. Participation aux événements scolaires g. Bénévolat dans les activités scolaires h. Fournir des commentaires sur les décisions scolaires (par exemple, les politiques) i. Leadership au sein d'une association de parents j. Autre (veuillez préciser) k. Je ne sais pas / Je préfère ne pas répondre
<p>14. Quels sont certains des défis auxquels votre famille est confrontée lorsqu'elle s'implique dans votre apprentissage ou dans votre école ? [Sélectionnez toutes les options qui s'appliquent]</p> <ul style="list-style-type: none"> a. Manque de temps b. Contraintes financières c. Le transport d. Manque de technologie e. Communication insuffisante f. Manque de possibilités d'implication g. Manque d'intérêt h. Obstacles liés à l'alphabétisation, à la langue et à la culture i. Environnement peu accueillant ou dangereux j. Santé, bien-être ou handicap k. Pas de défis l. Autres (veuillez préciser) m. Je ne sait pas/Je préfère ne pas répondre 	<p>14. Quels sont certains des défis auxquels vous êtes confronté(e) lorsque vous vous impliquez dans l'apprentissage ou dans l'école de votre enfant ? [Sélectionnez toutes les options qui s'appliquent]</p> <ul style="list-style-type: none"> a. Manque de temps b. Contraintes financières c. Le transport d. Manque de technologie e. Communication insuffisante f. Manque de possibilités d'implication g. Manque d'intérêt h. Obstacles liés à l'alphabétisation, à la langue et à la culture i. Environnement peu accueillant ou dangereux j. Santé, bien-être ou handicap k. Pas de défis l. Autres (veuillez préciser) m. Je ne sait pas/Je préfère ne pas répondre 	<p>14. Quels sont certains des défis auxquels les parents sont confrontés lorsqu'ils s'impliquent dans l'apprentissage ou dans l'école de leur enfant ? [Sélectionnez toutes les options qui s'appliquent]</p> <ul style="list-style-type: none"> a. Manque de temps b. Contraintes financières c. Le transport d. Manque de technologie e. Communication insuffisante f. Manque de possibilités d'implication g. Manque d'intérêt h. Obstacles liés à l'alphabétisation, à la langue et à la culture i. Environnement peu accueillant ou dangereux j. Santé, bien-être ou handicap k. Pas de défis l. Autres (veuillez préciser) m. Je ne sait pas/Je préfère ne pas répondre

Enquête auprès des élèves	Enquête auprès des familles	Enquête auprès des éducateurs
La communication		
<p>15.1 Comment communiquez-vous avec votre enseignant au sujet de vos progrès personnels ? [sélectionnez toutes les options qui s'appliquent]</p> <ul style="list-style-type: none"> a. Je ne communique pas avec eux b. Note écrite c. Courriel ou lettre d'information d. Message texte (i.e. SMS) e. Plateforme de médias sociaux (WhatsApp ou chat, Instagram) f. Appel téléphonique g. Réunion en personne h. Autres (veuillez préciser) i. Je ne sait pas/Je préfère ne pas répondre 	<p>15.1 Comment communiquez-vous avec les enseignants de votre enfant au sujet de ses progrès personnels ? [sélectionnez toutes les options qui s'appliquent]</p> <ul style="list-style-type: none"> a. Je ne communique pas avec eux b. Note écrite c. Courriel ou lettre d'information d. Message texte (i.e. SMS) e. Plateforme de médias sociaux (WhatsApp ou chat, Instagram) f. Appel téléphonique g. Réunion en personne h. Autres (veuillez préciser) i. Je ne sait pas/Je préfère ne pas répondre 	<p>15.1 Comment communiquez-vous avec les parents de vos élèves au sujet de leurs progrès personnels ? [sélectionnez toutes les options qui s'appliquent]</p> <ul style="list-style-type: none"> a. Je ne communique pas avec eux b. Note écrite c. Courriel ou lettre d'information d. Message texte (i.e. SMS) e. Plateforme de médias sociaux (WhatsApp ou chat, Instagram) f. Appel téléphonique g. Réunion en personne h. Autres (veuillez préciser) i. Je ne sait pas/Je préfère ne pas répondre
<p>15.2 Comment recevez-vous les informations générales de votre école ? [sélectionnez toutes les options qui s'appliquent]</p> <ul style="list-style-type: none"> a. Je ne reçois pas d'informations sur l'école b. Note écrite c. Courriel ou lettre d'information d. Message texte (i.e. SMS) e. Plateforme de médias sociaux (WhatsApp ou chat, Instagram) f. Appel téléphonique g. Réunion en personne h. Autres (veuillez préciser) i. Je ne sait pas/Je préfère ne pas répondre 	<p>15.2 Comment recevez-vous les informations générales de l'école de votre enfant ? [sélectionnez toutes les options qui s'appliquent]</p> <ul style="list-style-type: none"> a. Je ne reçois pas d'informations sur l'école b. Note écrite c. Courriel ou lettre d'information d. Message texte (i.e. SMS) e. Plateforme de médias sociaux (WhatsApp ou chat, Instagram) f. Appel téléphonique g. Réunion en personne h. Autres (veuillez préciser) i. Je ne sait pas/Je préfère ne pas répondre 	

Enquête auprès des élèves

Enquête auprès des familles

Enquête auprès des éducateurs

Données démographiques individuelles

Notes : Adaptez les questions démographiques à votre contexte, mais veillez à inclure des questions qui permettent d'analyser les convictions/croyances, les expériences et les perspectives de différents groupes.

<p>16. Pour votre parent ayant le plus haut niveau d'éducation, quel niveau ont-ils atteint ? [sélectionnez une réponse]</p> <ul style="list-style-type: none"> a. N'a pas fréquenté l'école b. Niveau inférieur à un diplôme d'études secondaires c. Diplôme d'études secondaires ou équivalent d. Quelques études universitaires e. Diplôme d'études universitaires (par exemple, université, école technique) f. Études supérieures (par exemple, maîtrise, diplôme professionnel) g. Autre (veuillez préciser) h. Je ne sais pas / Je préfère ne pas répondre 	<p>16. Quel est votre plus haut niveau d'éducation atteint ? [sélectionnez une réponse]</p> <ul style="list-style-type: none"> a. N'a pas fréquenté l'école b. Niveau inférieur à un diplôme d'études secondaires c. Diplôme d'études secondaires ou équivalent d. Quelques études universitaires e. Diplôme d'études universitaires (par exemple, université, école technique) f. Études supérieures (par exemple, maîtrise, diplôme professionnel) g. Autre (veuillez préciser) h. Je ne sais pas / Je préfère ne pas répondre 	<p>16. Quel est votre plus haut niveau d'éducation atteint ? [sélectionnez une réponse]</p> <ul style="list-style-type: none"> a. N'a pas fréquenté l'école b. Niveau inférieur à un diplôme d'études secondaires c. Diplôme d'études secondaires ou équivalent d. Quelques études universitaires e. Diplôme d'études universitaires (par exemple, université, école technique) f. Études supérieures (par exemple, maîtrise, diplôme professionnel) g. Autre (veuillez préciser) h. Je ne sais pas / Je préfère ne pas répondre
<p>17. Quelle est votre langue principale parlée à la maison ? [sélectionnez toutes les options qui s'appliquent]</p> <ul style="list-style-type: none"> a. [créez des options par pays] b. Autre (veuillez préciser) c. Je ne sait pas/Je préfère ne pas répondre 	<p>17. Quelle est votre langue principale parlée à la maison ? [sélectionnez toutes les options qui s'appliquent]</p> <ul style="list-style-type: none"> a. [créez des options par pays] b. Autre (veuillez préciser) c. Je ne sait pas/Je préfère ne pas répondre 	<p>17. Quelle est votre langue principale parlée à la maison ? [sélectionnez toutes les options qui s'appliquent]</p> <ul style="list-style-type: none"> a. [créez des options par pays] b. Autre (veuillez préciser) c. Je ne sait pas/Je préfère ne pas répondre
<p>18. Est-ce que votre ménage est en mesure de couvrir les dépenses alimentaires et de subsistance de base la plupart des jours ? [sélectionnez une réponse]</p> <ul style="list-style-type: none"> a. Jamais (capable de couvrir les dépenses alimentaires et de subsistance) b. Parfois c. Principalement d. Toujours e. Je ne sais pas/Je préfère ne pas répondre 	<p>18. Est-ce que votre ménage est en mesure de couvrir les dépenses alimentaires et de subsistance de base la plupart des jours ? [sélectionnez une réponse]</p> <ul style="list-style-type: none"> a. Jamais (capable de couvrir les dépenses alimentaires et de subsistance) b. Parfois c. Principalement d. Toujours e. Je ne sais pas/Je préfère ne pas répondre 	<p>18. Est-ce que votre ménage est en mesure de couvrir les dépenses alimentaires et de subsistance de base la plupart des jours ? [sélectionnez une réponse]</p> <ul style="list-style-type: none"> a. Jamais (capable de couvrir les dépenses alimentaires et de subsistance) b. Parfois c. Principalement d. Toujours e. Je ne sais pas/Je préfère ne pas répondre

Enquête auprès des élèves	Enquête auprès des familles	Enquête auprès des éducateurs
<p>Données démographiques individuelles (a continué)</p> <p><i>Notes : Adaptez les questions démographiques à votre contexte, mais veillez à inclure des questions qui permettent d'analyser les convictions/croyances, les expériences et les perspectives de différents groupes.</i></p>		
<p>19. Votre école est laquelle parmi les options suivantes ? [sélectionnez une réponse]</p> <ul style="list-style-type: none"> a. École publique (gouvernementale) b. École privée c. École communautaire d. Établissement d'enseignement non formel e. École religieuse f. Charter school (États-Unis uniquement) g. Autre (veuillez préciser) h. Je ne sait pas/Je préfère ne pas répondre 	<p>19. Votre école est laquelle parmi les options suivantes ? [sélectionnez une réponse]</p> <ul style="list-style-type: none"> a. École publique (gouvernementale) b. École privée c. École communautaire d. Établissement d'enseignement non formel e. École religieuse f. Charter school (États-Unis uniquement) g. Autre (veuillez préciser) h. Je ne sait pas/Je préfère ne pas répondre 	<p>19. Votre école est laquelle parmi les options suivantes ? [sélectionnez une réponse]</p> <ul style="list-style-type: none"> a. École publique (gouvernementale) b. École privée c. École communautaire d. Établissement d'enseignement non formel e. École religieuse f. Charter school (États-Unis uniquement) g. Autre (veuillez préciser) h. Je ne sait pas/Je préfère ne pas répondre
<p>20. À quel genre vous identifiez-vous ? [sélectionnez une réponse]</p> <ul style="list-style-type: none"> a. Femme b. Homme c. Non-binaire ou non conforme aux normes de genre d. Autre (veuillez préciser) e. Je préfère ne pas répondre 	<p>20. À quel genre vous identifiez-vous ? [sélectionnez une réponse]</p> <ul style="list-style-type: none"> a. Femme b. Homme c. Non-binaire ou non conforme aux normes de genre d. Autre (veuillez préciser) e. Je préfère ne pas répondre 	<p>20. À quel genre vous identifiez-vous ? [sélectionnez une réponse]</p> <ul style="list-style-type: none"> a. Femme b. Homme c. Non-binaire ou non conforme aux normes de genre d. Autre (veuillez préciser) e. Je préfère ne pas répondre
<p>21. Avez-vous un handicap ? [sélectionnez une réponse]</p> <ul style="list-style-type: none"> a. Oui b. Non c. Je ne sais pas / Je préfère ne pas répondre 	<p>21. Votre enfant inscrit à l'école a-t-il un handicap ? [sélectionnez une réponse]</p> <ul style="list-style-type: none"> a. Oui b. Non c. Je ne sais pas / Je préfère ne pas répondre 	
		<p>21. Quel est votre poste dans votre école ? [sélectionnez une réponse]</p> <ul style="list-style-type: none"> a. Enseignant(e) b. Assistant(e) enseignant(e) ou auxiliaire c. Spécialiste de l'enseignement d. Spécialiste de l'éducation spéciale/intégration e. Groupes d'enseignant(e)s f. Directeur(trice) g. Responsable de l'éducation (niveau du district ou central) h. Autre personnel i. Autre (veuillez préciser)

Merci pour votre temps. L'enquête est maintenant terminée. Vous recevrez [ajoutez des informations sur la manière dont ils recevront les données finales].

Questions facultatives à ajouter lorsque l'enquête est administrée plusieurs fois ou auprès de jeunes non scolarisés

<p>Avez-vous déjà répondu à cette enquête ?</p> <p>a. Oui</p> <p>b. Non</p>	<p>Avez-vous déjà répondu à cette enquête ?</p> <p>a. Oui</p> <p>b. Non</p>	<p>Avez-vous déjà répondu à cette enquête ?</p> <p>a. Oui</p> <p>b. Non</p>
<p>Êtes-vous actuellement scolarisé(e)</p> <p>a. Oui</p> <p>b. Non</p>		
<p>Si non, quand avez-vous été scolarisé(e) pour la dernière fois ?</p> <p>a. [Listez les années]</p>		

Outil 3 : Liste de contrôle des tests sur le terrain

À propos de

La liste de contrôle des tests sur le terrain fournit des directives aux équipes CST pour le pilotage et le test des outils des enquêtes auprès d'un petit groupe de participants avant qu'elles ne soient menées auprès de l'échantillon plus important.

Objectif des tests sur le terrain

Les tests sur le terrain permettent de s'assurer que les questions et les réponses à l'enquête sont claires et compréhensibles (langage approprié/niveau d'alphabétisation), pertinentes (en tenant compte de l'âge, du genre et d'autres données démographiques), textuellement appropriées (adaptées à la culture) et exactes (cohérentes).

Conseils

La liste de contrôle des tests sur le terrain est divisée en deux sections : a) planification et b) réalisation des tests sur le terrain. Elle décrit les décisions détaillées et les actions à mener, ainsi que les considérations à prendre en compte lors des tests sur le terrain.

Questions	Décisions/Actions	Considérations
Planification		
<p>1. Qui incluez-vous dans les tests sur le terrain ? Comment structurerez-vous les conversations de test sur le terrain ?</p>	<ul style="list-style-type: none"> <input type="checkbox"/> Identifiez 6 à 8 participants dans chaque groupe de participants (familles, éducateurs et élèves) qui vont examiner vos enquêtes respectives (c.-à-d. 6 à 8 familles, 6 à 8 éducateurs). <input type="checkbox"/> Déterminez si vous vous rencontrerez en face à face individuel ou en petits groupes. <input type="checkbox"/> Identifiez un lieu privé et un moment pratique pour les tests sur le terrain. <input type="checkbox"/> Déterminez si vous allez vous rencontrer en personne ou virtuellement. 	<ul style="list-style-type: none"> • <i>Identifiez les participants qui ne feront pas partie de votre échantillon réel, mais qui relèvent de données démographiques similaires à votre échantillon (p. ex., enseignent aux mêmes classes, ont des niveaux d'études similaires, etc.).</i> • <i>Les conversations peuvent durer entre 45 et 60 minutes.</i> • <i>Dans les contextes où l'enquête sera menée oralement (p. ex., par téléphone ou en personne) avec des familles de différents niveaux d'éducation et d'alphabétisation, assurez-vous qu'au moins la moitié des familles participantes a un faible niveau d'alphabétisation et que l'autre moitié a un niveau modéré d'alphabétisation. Pour les enquêtes auxquelles les participants répondent par eux-mêmes (p. ex., lien vers l'enquête), assurez-vous que tous les participants possèdent le niveau minimum de compétence de lecture des enquêtes (c.-à-d., tel que déterminé par Flesch Reading Ease/Flesch-Kincaid ; voir Williamson & Martin, 2010).</i>
<p>2. Comment allez-vous vous préparer pour les tests sur le terrain ?</p>	<ul style="list-style-type: none"> <input type="checkbox"/> Examinez attentivement les enquêtes et les considérations relatives aux tests sur le terrain. Orientez le ou les animateur(s) qui dirigent le processus. <input type="checkbox"/> Créez une copie papier/électronique des commentaires de l'enquête pour prendre des notes. 	<ul style="list-style-type: none"> • <i>Essayez de garder les mêmes animateurs d'un groupe de participants à l'autre par souci de cohérence (c.-à-d. le même animateur qui dirige les tests sur le terrain avec les familles et les éducateurs).</i> • <i>Selon le contexte culturel et social, le regroupement des participants par groupes démographiques peut les aider à se sentir plus à l'aise pour répondre aux questions directrices (par ex., groupes de genre unique).</i>

Questions	Décisions/Actions	Considérations
Réalisation des tests sur le terrain		
<p>3. Comment présentez-vous les tests sur le terrain aux participants ?</p>	<ul style="list-style-type: none"> <input type="checkbox"/> Expliquez que l'objectif des tests sur le terrain est de s'assurer que les questions sont claires et compréhensibles, et non d'enregistrer les réponses des participants. <input type="checkbox"/> Demandez le consentement verbal des participants et indiquez clairement que la participation est volontaire et qu'ils peuvent arrêter à tout moment. 	<p><i>Énoncé de consentement suggéré : « Nous menons une enquête pour en savoir plus sur les différentes opinions en matière d'éducation et de collaboration entre les familles, les écoles et la communauté. Votre participation est volontaire et vos informations seront traitées de manière confidentielle. Nous ne vous demanderons pas votre nom ou d'autres informations personnelles. Vous pouvez choisir de répondre ou non à toutes les questions et vous êtes libre d'interrompre votre participation à tout moment. Acceptez-vous de participer ? (Oui/Non) »</i></p>
<p>4. Comment évaluez-vous la clarté et la facilité de compréhension des instructions, des questions et des réponses ? Comment évaluez-vous l'absence de gêne à répondre aux questions ?</p>	<ul style="list-style-type: none"> <input type="checkbox"/> Lisez les instructions de l'enquête aux participants. Posez des questions sur la clarté : « Les instructions étaient-elles claires ? Pouvez-vous les résumer avec vos propres mots ? » <input type="checkbox"/> Lisez chaque question et choix de réponses aux participants. Après chaque question, posez des questions sur la facilité de compréhension et la pertinence : « La question et les réponses correspondantes sont-elles faciles à comprendre ? Pouvez-vous reformuler les questions avec vos propres mots ? Y avait-il un énoncé qui n'était pas clair ou des mots qui prêtaient à confusion ? D'après vous, est-ce une question à laquelle les autres peuvent facilement répondre ? » <input type="checkbox"/> Demandez aux participants d'identifier toutes les questions ou réponses qui les ont mis mal à l'aise pour répondre : « Y a-t-il eu un énoncé qui vous a mis mal à l'aise ou qui ne semblait pas approprié ? » 	<ul style="list-style-type: none"> • Prenez des notes détaillées sur les commentaires des participants à propos des instructions, des questions, des mots et des choix de réponse. Veillez à prendre note de toutes les questions ou concepts difficiles à comprendre. • L'enquêteur doit rappeler aux participants qu'il n'enregistre pas réellement les données démographiques, mais passe simplement les questions en revue. Si les questions suscitent de la gêne, l'enquêteur doit sonder avec tact comment rendre la langue plus confortable.
<p>5. Comment finaliser les enquêtes en fonction des commentaires des participants ?</p>	<ul style="list-style-type: none"> <input type="checkbox"/> Après avoir passé les enquêtes en revue avec tous les participants aux tests sur le terrain, apportez les modifications proposées aux enquêtes selon les suggestions des participants. <input type="checkbox"/> Discutez de tous les changements proposés en tant qu'équipe CST et décidez de la formulation finale des enquêtes. 	<ul style="list-style-type: none"> • Si plusieurs participants suggèrent les mêmes changements de formulation/énoncé, notez-le. En fonction du temps à disposition, pilotez de nouveaux termes ou des reformulations proposées. En cas de changements considérables, envisagez un pilote de suivi pour retester.

Outil 4 : Liste de contrôle d'analyse et instantané des données de l'enquête

À propos de

La liste de contrôle d'analyse fournit aux équipes des directives sur la manière dont elles doivent préparer, nettoyer, analyser et présenter les données de l'enquête recueillies. L'instantané des données de l'enquête est un exemple de la manière dont les équipes CST peuvent présenter les données démographiques et les résultats de l'enquête dans un format facile à comprendre qui peut être partagé avec les familles, les éducateurs et les élèves pour favoriser leurs discussions.

Conseils

La liste de contrôle d'analyse est divisée en trois sections : a) préparation et nettoyage, b) analyse et c) visualisation. Des décisions, actions et considérations détaillées pour analyser chaque section des enquêtes sont fournies (aspects démographiques, opinions, confiance relationnelle, types et obstacles à l'implication). Des pratiques prometteuses pour la visualisation des données pour les écoles et les communautés sont détaillées, ainsi qu'un exemple d'instantané des données de l'enquête.

Questions	Considérations
Préparation et nettoyage des données de l'enquête	
1. Comment les réponses à l'enquête sont-elles enregistrées ?	
<ul style="list-style-type: none"> <input type="checkbox"/> Si vous utilisez une enquête papier, saisissez toutes les réponses au format électronique. <input type="checkbox"/> Saisissez les réponses à l'enquête en personne ou par téléphone directement dans l'enquête électronique 	<p><i>Utilisez un format d'enquête électronique sécurisé (c.-à-d. Kobo Toolbox, Qualtrics, Survey Hero, Survey Monkey, etc.). Saisissez les données sur papier avec soin et méthode. Il y a un livre-code pour les questions de l'enquête dans le rapport technique.</i></p>
2. Quel format doit être utilisé pour exporter les données de la plateforme d'enquête ?	
<ul style="list-style-type: none"> <input type="checkbox"/> Exportez les données de la plateforme d'enquête vers un fichier CSV Excel ou n'importe quel format que vous utiliserez pour nettoyer et analyser les données (c.-à-d. STATA, SPSS, etc.). 	<p><i>Exportez les réponses sous forme chiffrée pour les questions pertinentes (excluant « Autre »). Attribuez manuellement des valeurs à la plateforme d'enquête (c.-à-d., code 1 pour « Oui »). Faites correspondre le livre-code aux valeurs réelles.</i></p>
3. Comment les données de l'enquête sont-elles préparées et nettoyées ?	
<ul style="list-style-type: none"> <input type="checkbox"/> Supprimez toutes colonnes du fichier de données contenant des données d'identification, superflues ou vides (c.-à-d. l'adresse IP des participants). <input type="checkbox"/> Renommez les noms des variables de vos colonnes si nécessaire. <input type="checkbox"/> Codez les données manquantes par le nombre « -99 », pour qu'il n'y ait pas de cellules vides. <input type="checkbox"/> Codez les réponses « autre » selon une logique claire et évidente. 	<p><i>Sauvegardez le fichier de données brutes séparément avant de modifier les données dans le fichier de travail. Les cellules vides seront problématiques pour l'importation dans le logiciel d'analyse. Si 5 à 10 % des réponses sont « Autre », 1) recodez les réponses correspondant à l'un des choix de réponse proposés, ou 2) laissez les données comme « Autre » si la réponse ne correspond pas clairement aux options.</i></p>
Analyse des données de l'enquête	
4. Comment les questions démographiques sont-elles analysées ?	
<ul style="list-style-type: none"> <input type="checkbox"/> Calculez les pourcentages (fréquences) de réponses pour chaque question/variable démographique. <input type="checkbox"/> Identifiez les variables démographiques qui présentent une variance suffisante entre les catégories (c.-à-d. les catégories d'hommes et de femmes pour la variable de genre). 	<p><i>Les variables démographiques comprennent le genre, le niveau d'éducation, la race/l'origine ethnique, le statut d'invalidité de l'élève, le niveau scolaire, le statut socio-économique, la langue parlée à la maison, la variable région/district/école, le type d'école, etc.</i></p> <p><i>Ce qui compte comme variance suffisante dans chaque variable démographique dépend de la taille de l'échantillon et du nombre de catégories de réponse, entre autres facteurs. Cependant, il doit y avoir suffisamment de cas (c.-à-d. 30 ou plus) dans au moins deux des catégories pour calculer les pourcentages par catégories (c.-à-d. au moins 30 élèves de sexe masculin et 30 élèves de sexe féminin pour comparer la mission de l'école).</i></p>
5. Comment les opinions à propos des questions sur l'éducation (choix unique) sont-elles analysées ?	
<ul style="list-style-type: none"> <input type="checkbox"/> Calculez les pourcentages (fréquences) de réponses pour chaque question à choix unique par la totalité des participants. <input type="checkbox"/> Calculez les pourcentages (fréquences) de réponses pour chaque question à choix unique par variables démographiques. S'il y a suffisamment de variance entre les catégories, effectuez des recoupements pour chaque question d'opinion par variable démographique. 	<p>Convictions sur l'éducation : Questions 3.1, 3.2, 4 et 5 (choix unique).</p>

Questions	Considérations
6. Comment les questions sur les types d'implication et les obstacles à l'implication (choix multiples) sont-elles analysées ?	
<ul style="list-style-type: none"> <input type="checkbox"/> Calculez les pourcentages (fréquences) de réponses pour chaque question à choix unique par la population totale. <input type="checkbox"/> Calculez les pourcentages (fréquences) de réponses pour chaque question à choix multiples par variables démographiques. S'il y a suffisamment de variance entre les catégories, effectuez des recoupements pour chaque question à choix multiples par variable démographique. 	<p>Types d'implication et obstacles à l'implication : Questions 13 et 14 (choix multiple).</p>
7. Comment les questions sur la confiance relationnelle (questions de Likert) sont-elles analysées ?	
<ul style="list-style-type: none"> <input type="checkbox"/> Calculez la moyenne pour chacune des 7 questions sur la confiance relationnelle par groupe de participants. <input type="checkbox"/> Calculez la moyenne générale (l'échelle) sur les 7 questions par groupe de participants. Excluez de l'échantillon total toutes les personnes qui n'ont pas répondu à la totalité des 7 questions sur la confiance relationnelle. 	<p>Échelle de confiance relationnelle : Questions 6, 7, 8, 9, 10, 11 et 12 (questions de type "likert").</p>
Visualizing the survey data	
8. Comment les données doivent-elles être visualisées pour les écoles et les communautés ?	
<ul style="list-style-type: none"> <input type="checkbox"/> Présentez sous forme de tableaux et graphiques les données démographiques clés par groupe de participants (familles, éducateurs et élèves). <input type="checkbox"/> Présentez sous forme de tableaux et graphiques les données d'éducation (objectif, satisfaction, pédagogie) par groupe de participants. <input type="checkbox"/> Visualisez les types d'implication et les obstacles à l'implication pour chaque groupe de participants. <input type="checkbox"/> Visualisez l'échelle de confiance relationnelle par groupe de participants. 	<p><i>Voir l'instantané des données de l'enquête ci-dessous comme exemple de présentation des données dans un format facile à lire.</i></p> <ul style="list-style-type: none"> • Visuel n°1 : Tableau des données démographiques des participants. • Visuel n°2 : Cartes d'opinions comparant les perceptions sur la mission de l'école par groupes de participants. • Visuel n°3 : Images illustrant les différentes perceptions des opinions des autres. • Visuel n°4 : Cartes d'opinions comparant la satisfaction scolaire par groupes de participants. • Visuel n°5 : Diagrammes à barres comparant la pédagogie préférée par groupes de participants. • Visuel n°6 : Diagrammes à barres comparant les types d'implication de la famille par groupes de participants. Les trois principaux choix doivent être indiqués par groupe de participants. • Visuel n°7 : Diagrammes à barres comparant les types d'implication des familles par groupes de participants. Les trois principaux choix doivent être indiqués par groupe de participants. • Visuel n°8 : Diagrammes à barres comparant le score de l'échelle de confiance relationnelle (valeur moyenne entre 1 et 4) par groupes de participants.





Instantané des données de l'enquête


Conseils

L'instantané des données de l'enquête comprend huit visuels simples des données de l'enquête correspondantes. Une présentation PowerPoint personnalisable avec chiffres et images est disponible sur le site Web CUE, afin que les équipes puissent créer leurs propres instantanés de données d'enquête avec leurs données.

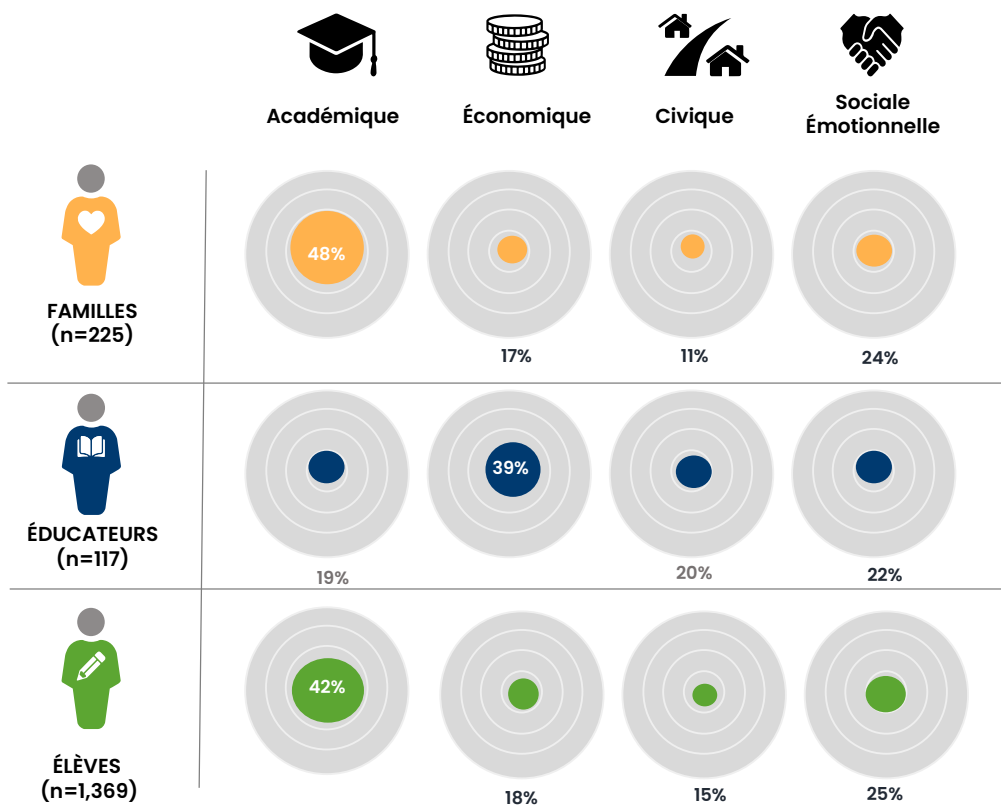
Visuel n° 1 : Données démographiques des participants

230 FAMILLES 	
Sexe	
Femme	54.2%
Homme	45.8%
Autre	0%
Préfère ne pas répondre	0%
Niveau d'éducation	
Primaire et inférieur	45%
Secondaire	46%
Post-secondaire	9%
Capable de couvrir ses besoins de base	
Jamais ou parfois	58%
la plupart du temps ou toujours	42%

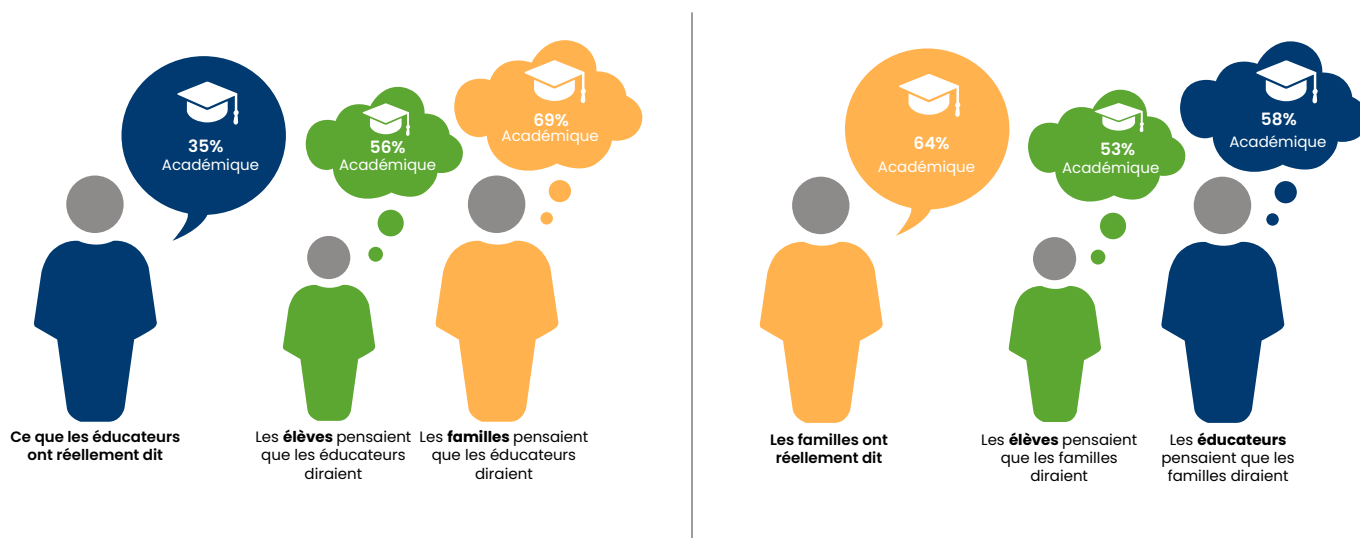
132 ÉDUCATEURS 	
Sexe	
Femme	47.6%
Homme	52.4%
Autre	0%
Préfère ne pas répondre	0%
Poste dans l'enseignement	
Enseignant/spécialiste de l'enseignement	92%
Personnel	2%
Directeur d'école	6%

1463 ÉLÈVES 	
Sexe	
Femme	64.1%
Homme	35.9%
Autre	0%
Préfère ne pas répondre	0%
Classe	
Niveau 1	34%
Niveau 2	30%
Niveau 3	36%
Capable de couvrir ses besoins de base	
Jamais ou parfois	47%
la plupart du temps ou toujours	53%

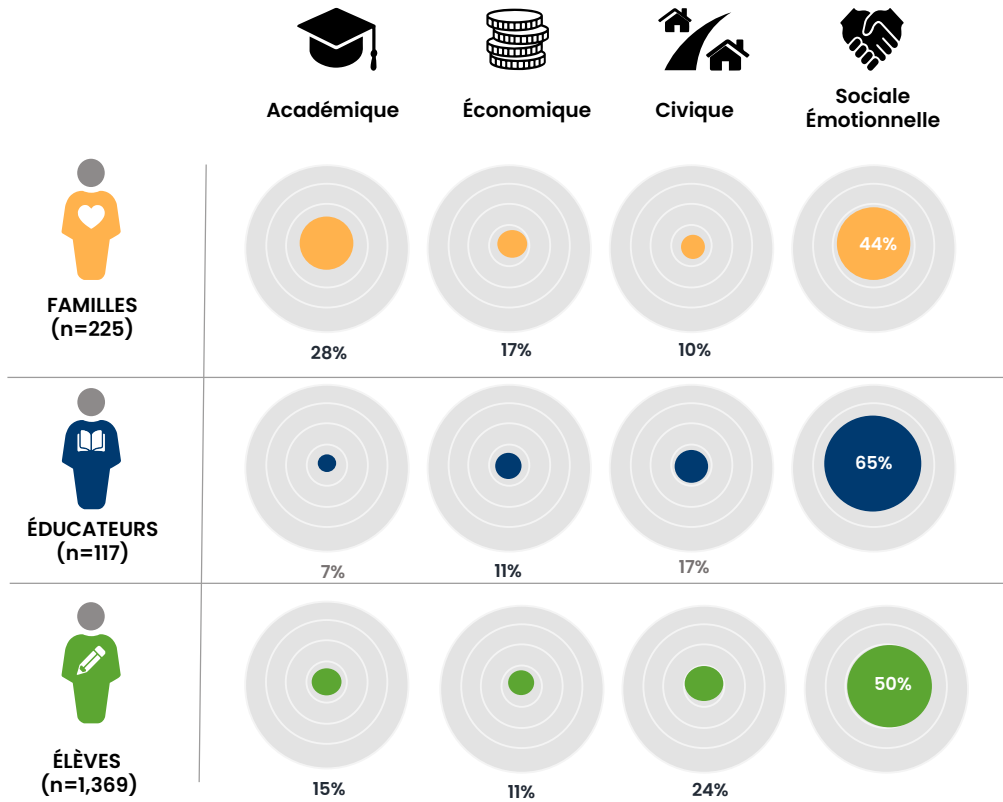
Visuel n° 2 : Opinions sur la mission de l'école



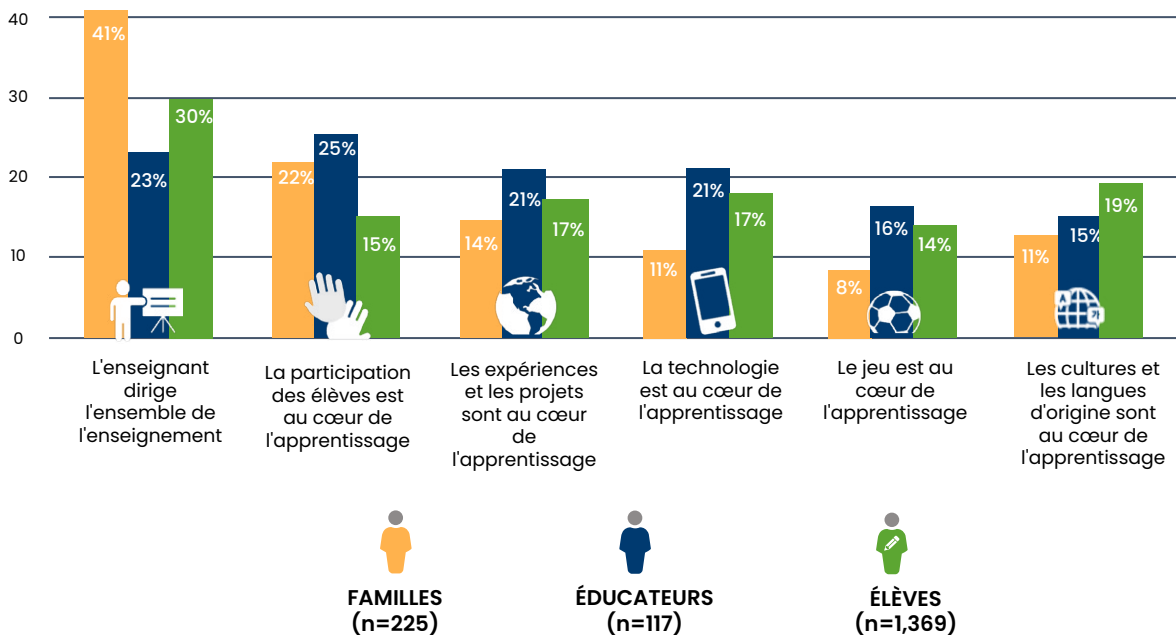
Visuel n° 3 : Perceptions des opinions des autres



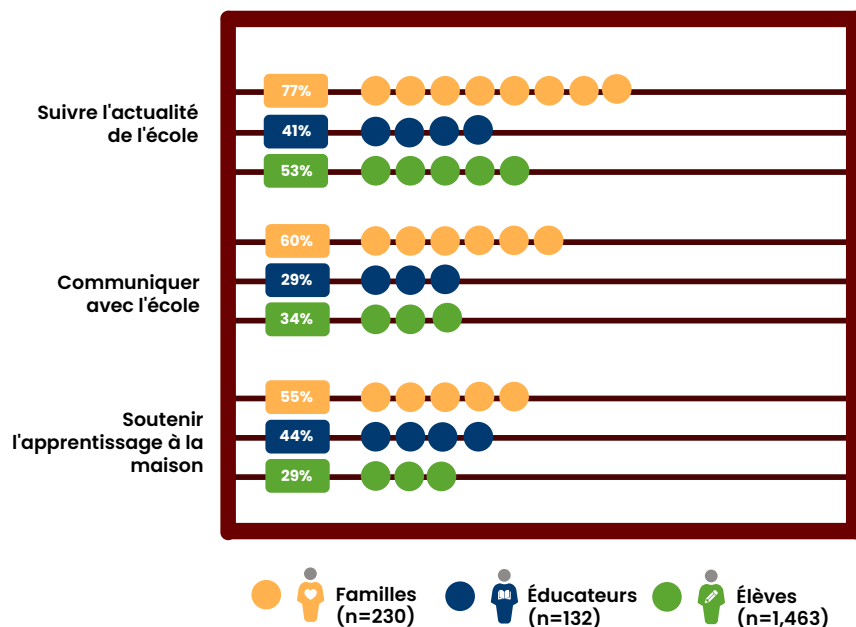
Visuel n° 4 : Satisfaction vis-à-vis de l'éducation



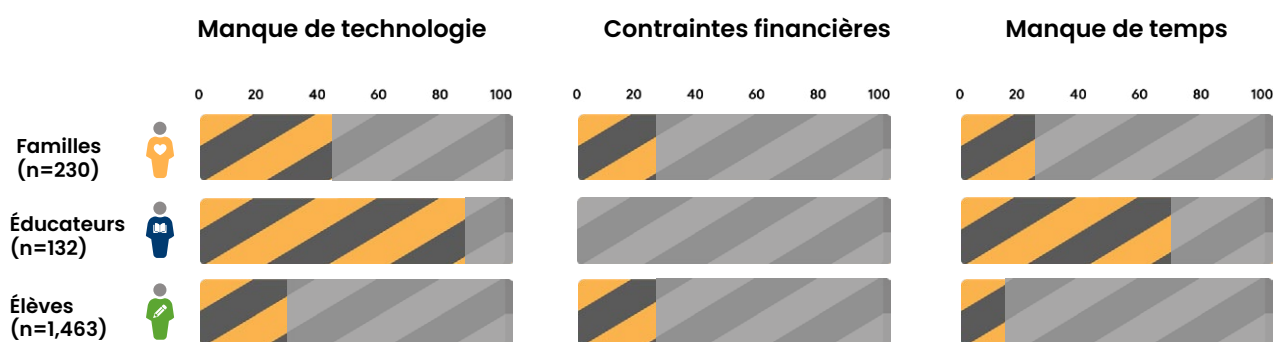
Visuel n° 5 : Pédagogie préférée (approche pédagogique et d'apprentissage)



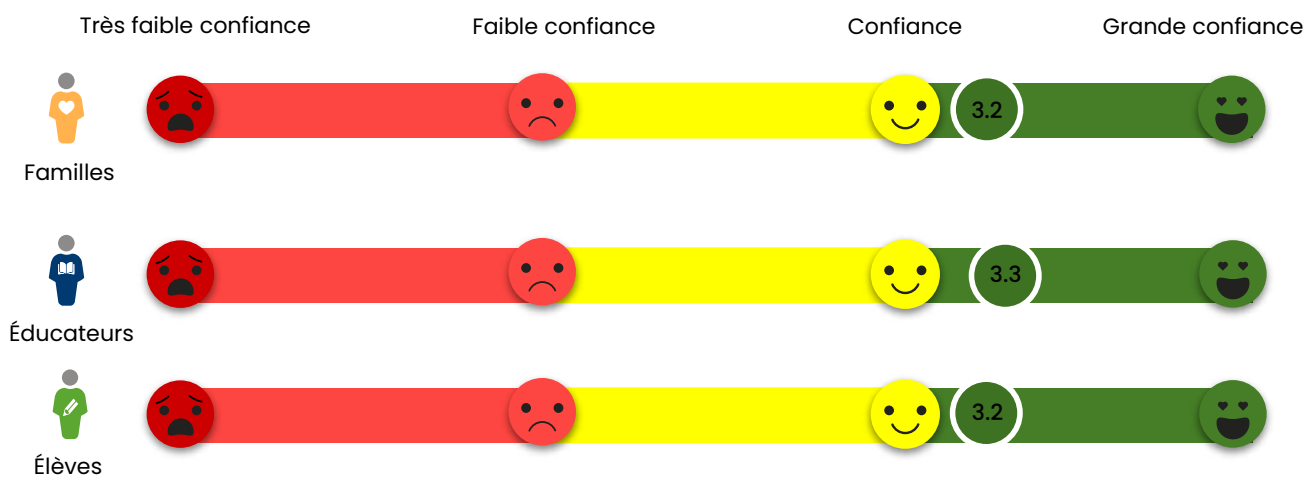
Visuel n° 6 : Types d'implication des familles



Visuel n° 7 : Obstacles à l'implication de la famille



Visuel n° 8 : Échelle de confiance relationnelle (degré de confiance)





Étape 3: Partager et discuter



Outil 5 : Guide conversationnel

À propos de

Le guide conversationnel fournit aux équipes CST des suggestions d'étapes et de conseils pour planifier, animer et documenter les conversations avec **les participants (familles, éducateurs et élèves) qui ont participé aux enquêtes**.

Objectif des conversations

Des conversations structurées et intentionnelles avec les participants à l'enquête fournissent un temps et un espace précieux pour réfléchir aux diverses opinions et opportunités d'engagement et aux différents obstacles recueillis par le biais des enquêtes et établir la confiance relationnelle à travers l'écoute et le dialogue actifs. Les conversations sont une approche de recherche participative et qualitative importante, et les dialogues et les résultats des conversations seront utilisés comme données à l'appui du processus de développement de stratégies visant à renforcer l'engagement et les partenariats familiaux, scolaires et communautaires, comme expliqué plus en détail dans le Guide stratégique.

Conseils

Ce guide conversationnel est divisé en trois parties. La première partie comprend la liste de contrôle des conversations et des conseils d'animation pour faciliter la planification des conversations intentionnelles. La deuxième partie comprend les questions des conversations pour animer les conversations intentionnelles. Les questions illustratives doivent être adaptées aux données et objectifs de chaque équipe CST. La troisième partie comprend des *Rubriques sur l'engagement de la famille, de l'école et de la communauté*, un outil facultatif permettant aux équipes scolaires d'évaluer leur situation en matière d'engagement et d'y réfléchir et de cartographier et visualiser leurs objectifs.

Première partie : Planification des conversations intentionnelles (liste de contrôle de la conversation)

Questions	Décision/Actions (sélectionnez toutes les réponses pertinentes)	Considérations
Planification		
1. Quels sont vos objectifs pour ces conversations ?	<i>Décrivez les objectifs de votre équipe.</i>	
2. Qui participera à vos conversations ?	<input type="checkbox"/> Représentants des familles uniquement (parents/aidants) <input type="checkbox"/> Éducateurs uniquement <input type="checkbox"/> Familles et éducateurs mixtes Pour les équipes CST qui enquêtent sur les élèves : <input type="checkbox"/> Élèves uniquement <input type="checkbox"/> Groupes intergénérationnels (parents/familles, éducateurs, élèves ou plusieurs de ces catégories) <input type="checkbox"/> Autre : _____	<ul style="list-style-type: none"> • Limitez les groupes à 8 à 12 personnes. Les groupes restreints donnent à chacun la possibilité de répondre à plusieurs questions. • Pour les groupes élèves-adultes, assurez-vous que les élèves ont un rôle actif et une opportunité égale de contribuer. Si vos participants n'ont pas l'habitude des conversations en groupes mixtes, envisagez de commencer par des conversations réservées aux élèves.
3. Quelles données démographiques doivent être prises en compte lors de la sélection des parents/aidants et des élèves participant aux conversations ?	<input type="checkbox"/> Niveau d'engagement dans les activités scolaires (faible engagement en priorité) <input type="checkbox"/> Genre (par ex., femme, homme, non-binaire) <input type="checkbox"/> Groupes ethniques <input type="checkbox"/> Langue principale parlée <input type="checkbox"/> Langues parlées à la maison <input type="checkbox"/> Niveau d'éducation ou statut socio-économique <input type="checkbox"/> Handicaps <input type="checkbox"/> Autres : _____	<ul style="list-style-type: none"> • Assurez-vous d'inclure uniquement les personnes qui ont répondu aux enquêtes dans les conversations. • Incluez les parents/aidants qui ne sont pas déjà engagés dans des activités existantes pour comprendre leurs points de vue. • Veillez à ce que les conversations comprennent des personnes qui s'identifient à différents genres, races, origines ethniques, statuts de handicap et autres données démographiques.
4. Quels rôles et données démographiques doivent être pris en compte lors de la sélection des éducateurs ?	<i>Décrivez-les.</i>	<i>Incluez des éducateurs ayant différentes fonctions dans l'école (p. ex., enseignants, conseillers en orientation) et représentant des points de vue et des données démographiques diverses.</i>

Questions	Décision/Actions (sélectionnez toutes les réponses pertinentes)	Considérations
Facilitating		
<p>5. Qui animera la/les conversations ?</p>	<p><input type="checkbox"/> Représentants de la famille <input type="checkbox"/> Enseignants <input type="checkbox"/> Élèves <input type="checkbox"/> Personnel scolaire (p. ex. liaison avec les familles) <input type="checkbox"/> Représentants de groupes communautaires <input type="checkbox"/> Autre : _____</p>	<ul style="list-style-type: none"> • Choisissez un ou plusieurs facilitateur(s) compétents, neutres et dynamiques connus des participants et ayant l'expérience de la conduite de conversations avec des participants divers. • Évitez que les chefs d'établissements animent les conversations compte tenu de leur position d'autorité. • Dans les conversations avec des élèves, envisagez de demander à un responsable jeunesse de l'animer ou la co-animer.
<p>6. Combien de conversations prévoyez-vous d'organiser ?</p>	<p><input type="checkbox"/> 1 <input type="checkbox"/> 2 <input type="checkbox"/> 3 <input type="checkbox"/> Autre : _____</p>	<p>Pour établir une relation de confiance et développer des stratégies réalisables, envisagez d'organiser plusieurs conversations.</p>
<p>7. Combien de temps durera/dureront la/les conversations ?</p>	<p><input type="checkbox"/> 60 minutes <input type="checkbox"/> 75 minutes <input type="checkbox"/> 90 minutes <input type="checkbox"/> 120 minutes <input type="checkbox"/> Autre durée _____</p>	<p>Prévoyez au moins 75 à 120 minutes pour laisser suffisamment de temps pour entendre les points de vue de tous les participants.</p>
<p>8. Où organiserez-vous les conversations ?</p>	<p><input type="checkbox"/> En personne, dans une école <input type="checkbox"/> En personne, en dehors de l'école <input type="checkbox"/> Entièrement en virtuel <input type="checkbox"/> Hybride (mélange de virtuel et en personne) <input type="checkbox"/> Autre : _____</p>	<p>Envisagez d'organiser des conversations dans des espaces sûrs, neutres et calmes à l'extérieur de l'école si cela est plus facile et plus confortable pour les familles.</p>
Documentation et partage		
<p>9. Comment documenterez-vous les enseignements tirés des conversations ?</p>	<p><input type="checkbox"/> Notes détaillées (pas d'audio) <input type="checkbox"/> Enregistrement audio</p>	<ul style="list-style-type: none"> • En cas de conversations d'enregistrement audio, informez les participants dans la langue de consentement verbal. • Demandez aux participants de NE PAS communiquer leurs noms ou leurs informations d'identification personnelle (il ne convient pas de prendre des images fixes ou vidéo). • Utilisez des transcriptions détaillées si possible pour l'analyse.
<p>10. Comment partagerez-vous les données avec l'ensemble de la communauté scolaire ?</p>	<p><input type="checkbox"/> Document physique (écrit) <input type="checkbox"/> E-mail <input type="checkbox"/> Texte <input type="checkbox"/> Vidéo <input type="checkbox"/> Atelier en direct <input type="checkbox"/> Lettre d'information, rapport ou publication <input type="checkbox"/> Autre : _____</p>	<ul style="list-style-type: none"> • Partagez des données avec l'ensemble de la communauté scolaire, ce qui constitue une étape importante de la recherche participative. • Assurez-vous que les documents sont rédigés dans des langues et des niveaux d'alphabétisation appropriés.

Conseils d'animation

Au cours de chaque conversation, les participants doivent avoir l'occasion de réfléchir aux résultats de l'enquête dans leur école ou communauté et de faire part de leurs commentaires sur les raisons de leur concordance ou divergences. Si quelque chose surprend un participant, encouragez-le à expliquer pourquoi. Idéalement, à la fin des conversations, les participants doivent essayer d'identifier des stratégies concrètes pour améliorer l'engagement et les partenariats entre familles, écoles et communautés locales. Assurez-vous que les conversations soient structurées de sorte qu'il y ait du temps pour discuter des données. Si les équipes ont besoin de plus de temps que prévu pour expliquer les données, planifiez plusieurs réunions ou offrez des opportunités supplémentaires de partager des données avec toute l'école.

Conseils pour animer des conversations efficaces

- a. Restez bref dans la présentation des données de l'enquête. La majorité du temps doit être réservée à la conversation. Par exemple, passez en revue les données démographiques au début, puis chaque image avec la question correspondante.
- b. Limitez les conversations à des groupes de 8 à 12 participants, afin que chacun ait la possibilité de s'exprimer. Demandez à 3 à 5 personnes de répondre à une question au lieu de tout le groupe, et alternez les participants qui répondent à chacune des questions. Donnez aux familles et/ou aux élèves la possibilité de parler devant les éducateurs.
- c. Laissez suffisamment de temps aux participants pour partager leurs points de vue, mais donnez la parole à d'autres au besoin, afin que plusieurs points de vue soient entendus.
- d. Encouragez les participants à prendre place de manière à pouvoir se voir (c.-à-d. en cercle).
- e. Assurez-vous que l'animateur a l'expérience de l'animation de discussions avec divers groupes dans des contextes éducatifs. Les animateurs doivent rappeler les points clés au groupe.
- f. Assurez-vous que les documents sont rédigés dans des langues et des niveaux d'alphabétisation accessibles à tous les participants (prévoyez des traductions et des images). Assurez-vous que toutes les familles se sentent les bienvenues et que les niveaux d'alphabétisation et d'éducation ne sont pas un obstacle à la participation.
- g. Obtenez le consentement verbal de tous les participants (si vous souhaitez enregistrer, demandez-en l'autorisation à tous les participants à l'avance).

Ces conseils ont été empruntés à la méthodologie des discussions de groupe (Patton, 2014).

Deuxième partie : Animer des conversations intentionnelles (questions de conversation)

Conseils

Les questions de conversation suivantes doivent être adaptées en fonction des données de l'enquête de chaque équipe.

Ordre du jour suggéré

L'exemple ci-dessous décrit l'ordre du jour d'une conversation de 75 minutes. Si vous organisez des conversations de 90 minutes, laissez davantage de temps aux participants pour chaque question. Assurez-vous de laisser du temps pour parler de stratégies.

Accueil, présentations et consentement	5 minutes
Brève explication des données démographiques	5 minutes
Réflexion – Question 1 (signification de l'engagement des familles)	~10 minutes
Réflexion – Question 2 (opinions sur l'objectif de l'école)	~10 minutes
Réflexion – Question 3 OU 4 (opinions sur la satisfaction OU la pédagogie)	~10 minutes
Réflexion – Question 5 (types d'implication de la famille)	~10 minutes
Réflexion – Question 6 (obstacles à l'implication de la famille)	~10 minutes
Réflexion – Question 7 (identification de stratégies)	~10 minutes
Conclusion, points à retenir et remerciements	5 minutes

Conseils en matière de documentation

Désignez quelqu'un qui documentera les conversations. Lorsque vous prenez des notes sur les conversations, essayez de saisir les points principaux de la discussion, les citations intéressantes, les différences d'opinion et les solutions/stratégies pour améliorer l'engagement et les partenariats familiaux, scolaires et communautaires. N'écrivez pas dans les notes les noms des personnes prenant la parole.

La prise de notes détaillées permet aux équipes CST d'analyser et d'utiliser les données des conversations pour éclairer les plans, les pratiques et les politiques d'amélioration des écoles, et d'exploiter les preuves pour guider la prise de décision. Assurez-vous que les notes et les enregistrements audio se trouvent dans un endroit protégé par mot de passe et sécurisé et qu'ils ne contiennent aucune information personnelle permettant d'identifier les participants et de suivre ceux-ci par leur réponse. Seul un résumé des stratégies et des informations clés doit être partagé avec les communautés scolaires. Consultez le Guide stratégique pour des idées sur la manière de partager les informations avec les écoles participantes.

Consentement

Commencez par obtenir le consentement des participants et par indiquer si vous allez enregistrer les conversations. Sans utiliser de noms, demandez à chaque participant d'indiquer individuellement s'il accepte de participer (oui/non).

« Bonjour, je m'appelle _____. Merci d'avoir accepté de participer à cette conversation. Votre participation nous aidera à comprendre comment les familles, les élèves et les écoles peuvent collaborer pour soutenir la réussite des élèves. Avant de commencer la conversation, je vais passer en revue le processus de l'étude et vos droits. Après avoir lu cette déclaration de consentement, je demanderai à chaque personne de confirmer si elle accepte de continuer à participer à cette conversation. Si vous choisissez de ne pas participer, cela n'aura aucune conséquence pour vous ou votre enfant ; vous êtes libre de partir ou d'arrêter de participer à tout moment. Les notes de cette conversation seront utilisées à des fins d'apprentissage uniquement.

[Si vous enregistrez la conversation] : Nous utiliserons cet enregistrement audio pour documenter la conversation, mais seule *[la personne désignée]* aura accès à l'enregistrement audio et aucun nom ne sera utilisé. Tous les fichiers de données seront protégés par mot de passe.

[Si vous n'enregistrez pas la conversation] : Nous prendrons des notes pendant cette conversation, mais seule *[la personne désignée]* y aura accès et aucun nom ne sera utilisé. Toutes les données seront conservées dans des fichiers protégés par mot de passe.

Si vous avez des questions ou des préoccupations concernant votre participation à cette étude ou concernant vos droits en tant que participant à une étude, vous pouvez contacter *[insérer le nom du responsable de l'équipe CST]* au *[coordonnées]*. Acceptez-vous de participer à cette conversation ? »

Questions

Adaptez les questions d'illustration suivantes aux données de l'enquête de votre équipe CST. Les visualisations associées issues de l'instantané des données de l'enquête à utiliser dans la conversation sont indiquées pour chaque question.

Objectif de la question	Question	Visuel associé
Définition de la famille, de l'école et de la communauté	1. Que signifie pour vous l'engagement ou les partenariats familiaux, scolaires et communautaires ?	Aucun
Opinions sur la mission de l'école	2. Les familles ont indiqué que l'objectif le plus important de l'école est [saisir] par rapport à [saisir] pour les éducateurs et [saisir] pour les élèves. Pourquoi pensez-vous que les familles privilégient [saisir] plutôt que d'autres objectifs ? [répétez/adaptez la question pour les éducateurs et les élèves]. <i>Sondez : Comment avez-vous décidé sur quel objectif de l'école faire porter votre choix ?</i>	Visuel n° 2
Opinions sur la satisfaction de l'éducation	3. Les familles ont déclaré qu'elles étaient le plus satisfaites de l'apprentissage de leur élève lorsqu'elles étaient [saisir]. Pourquoi pensez-vous que c'est le cas ? [répétez/adaptez la question pour les éducateurs et les élèves]	Visuel n° 4
Opinions sur la pédagogie (enseignement et apprentissage)	4. Les familles ont déclaré qu'elles préféraient lorsque l'enseignement et l'apprentissage étaient axés sur [saisir]. Pouvez-vous citer des exemples de [saisir], et pourquoi pensez-vous qu'il s'agissait de la réponse donnée en priorité ? [répétez/adaptez la question pour les éducateurs et les élèves]	Visuel n° 5
Types d'implication de la famille*	5. Dans les enquêtes, les familles ont indiqué que [saisir] était leur principal type d'implication par rapport à [saisir] pour les éducateurs et [saisir] pour les élèves. Pouvez-vous citer des exemples de ces types d'implication que vous avez constatés ou dont vous avez entendu parler dans votre école ou communauté ?	Visuel n° 6
Obstacles à l'implication de la famille*	6. Dans les enquêtes, les familles ont indiqué que [saisir] était leur principal obstacle à l'implication par rapport à [saisir] pour les éducateurs et [saisir] pour les élèves. Pouvez-vous citer des exemples de ces obstacles que vous avez constatés ou dont vous avez entendu parler dans votre école ou communauté ? <i>Sondez (le cas échéant) : Pourquoi pensez-vous que tant de familles/éducateurs/élèves ont répondu : « aucun obstacle » ?</i>	Visuel n° 7
Identifier les stratégies	7. Dans les enquêtes, les familles ont déclaré que la confiance était [saisir], alors que les éducateurs ont déclaré que la confiance était [saisir]. Selon vous, quelles stratégies permettraient à votre école d'instaurer une plus grande confiance relationnelle entre les familles, les écoles et les communautés et pour renforcer les partenariats ?	Visuel n° 8

* Remarque : Le terme « implication des familles » est utilisé ici, car tous les exemples ne sont pas des exemples d'engagement ou de partenariat.

Troisième partie : Poursuivre les conversations intentionnelles

Outil 6 : Outil d'évaluation de l'engagement des familles, des écoles et de la communauté à l'échelle mondiale (Global Rubrics Tool)

À propos de

Cet outil d'évaluation à l'échelle mondiale (*Global Rubrics Tool*) a été développé par des membres du réseau mondial pour l'engagement des familles dans l'éducation (*Global Family Engagement in Education Network*) de CUE et est basé sur les grilles d'évaluation du cadre des partenariats familiaux, scolaires et communautaires de la maternelle à la 12^{ème} année (P-K12), développées pour le ministère de l'Éducation du Colorado aux États-Unis par le Dr Darcy Hutchins et le Dr Steven Sheldon. Il se compose de 12 rubriques organisées en quatre éléments essentiels, avec trois rubriques dans chaque élément. Chaque rubrique reflète six principes et exemples fondés sur des preuves pour aider les équipes scolaires et communautaires à positionner leur école sur l'un des quatre niveaux. Cet outil peut être utilisé comme outil autonome ou dans le cadre du processus CST.

Objectif de l'outil d'évaluation à l'échelle mondiale

Fournir aux équipes CST une approche structurée pour évaluer les pratiques et politiques d'engagement des familles, des écoles et des communautés dans leurs communautés et identifier des stratégies complémentaires pour renforcer les partenariats avec les familles et les communautés.

Conseils

Des conseils détaillés sont disponibles dans l'Outil d'évaluation à l'échelle mondiale (*Global Rubrics Tool*). Vous trouverez ci-dessous un résumé des quatre éléments essentiels et des 12 rubriques qui les accompagnent.

Élément essentiel 1. Créer une culture inclusive

1. Comment les pratiques de l'école sont-elles inclusives pour toutes les familles ?
2. Comment l'école apprend-elle à connaître les expériences vécues par les familles ?
3. Qui dirige et soutient la création d'une culture d'accueil ?

Élément essentiel 2. Établir des relations de confiance

4. À quoi ressemblent les relations de confiance au sein de la communauté scolaire ?
5. Comment l'école s'assure-t-elle d'utiliser efficacement une communication bilatérale avec les familles pour maintenir des relations positives ?
6. Comment l'école tire-t-elle parti des relations avec les familles pour atteindre les objectifs du programme / de l'école / de la circonscription scolaire ?

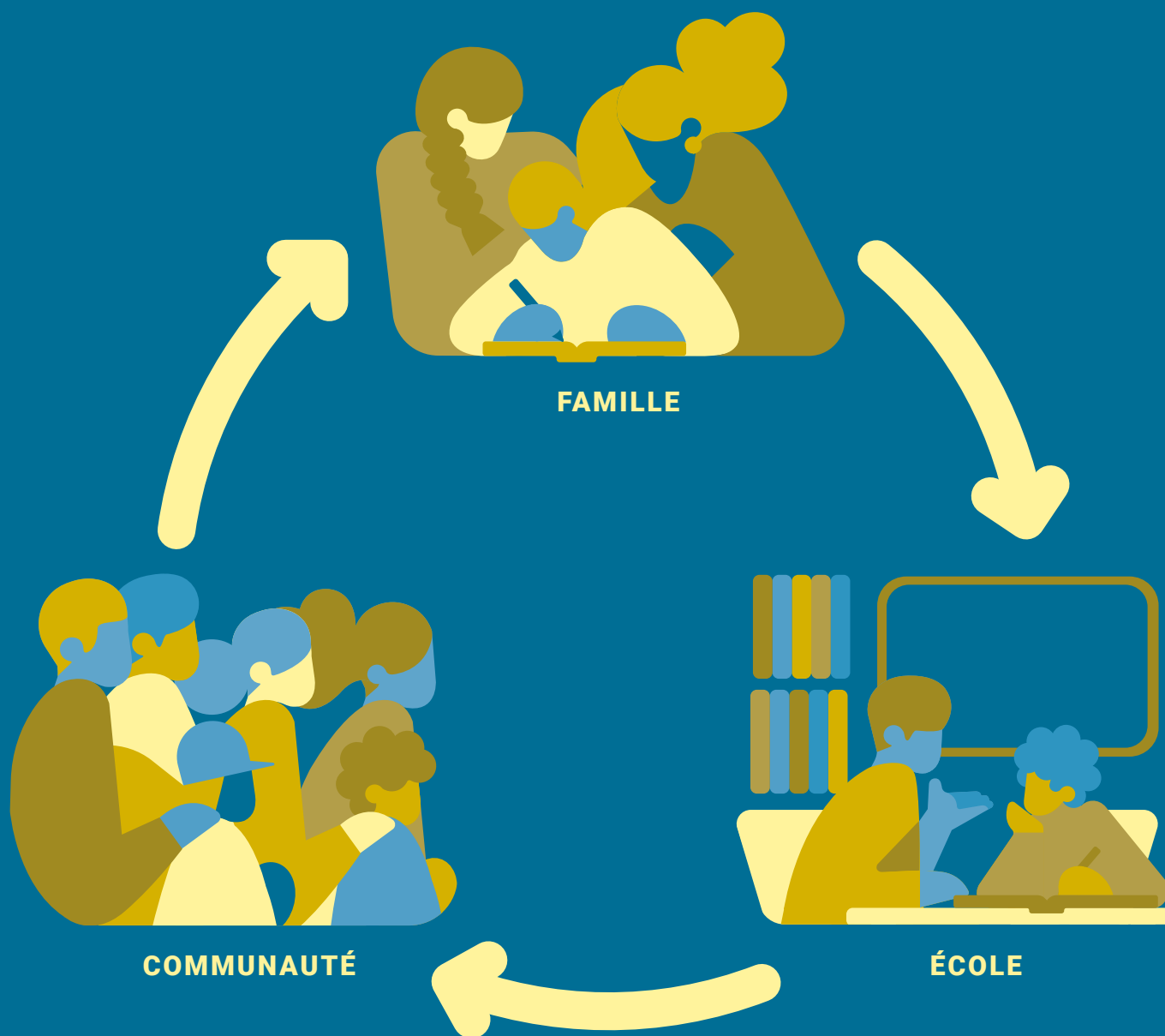
Élément essentiel 3. Les familles, un atout à exploiter

7. Comment l'école s'assure-t-elle que l'enseignement, le cursus et l'instruction sont pertinents et adaptés à la diversité des antécédents et des expériences des familles ?
8. Comment l'école implique-t-elle les familles dans la planification et la mise en œuvre des programmes, pratiques et politiques scolaires ?
9. Comment l'école utilise-t-elle l'engagement de la famille, de l'école et de la communauté comme stratégie d'amélioration ?

Élément essentiel 4. Maintenir des pratiques significatives en matière d'EFÉC

10. Comment l'école identifie-t-elle et affecte-t-elle les ressources humaines et financières nécessaires pour s'assurer que l'engagement des familles, des écoles et de la communauté est au cœur de la communauté scolaire ?
11. Comment l'école mesure-t-elle les progrès accomplis et fixe-t-elle des objectifs pour les pratiques en matière d'engagement des familles, des écoles et de la communauté ?
12. Comment l'école s'assure-t-elle que l'engagement des familles, des écoles et de la communauté constitue un engagement continu et qu'il s'adapte à un environnement dynamique ?

Étape 4: Élaborer une stratégie



Outil 7 : Guide stratégique

À propos de

La dernière étape du processus CST consiste à développer des stratégies pour améliorer la confiance et développer une vision commune entre les familles, les écoles et les communautés afin de renforcer l'engagement et les partenariats. La liste de contrôle de stratégie guide les équipes CST dans l'utilisation des données des enquêtes et des conversations pour identifier et créer des stratégies réalisables pour la communauté concernée. Ce guide s'inspire, pour le processus de développement de stratégies, du [Strategy Finder](#), de CUE, une base de données complète d'exemples en provenance du monde entier.

Objectif des stratégies

Les stratégies sont des pratiques et des politiques concrètes d'engagement des familles, des écoles et des communautés qui, à terme, favorisent l'apprentissage et le développement des élèves et permettent aux écoles de prospérer.

Conseils

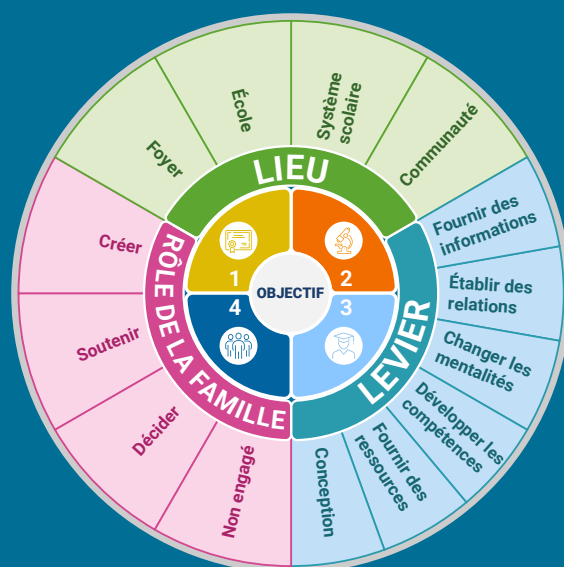
La liste de contrôle de stratégies est divisée en trois parties : a) identification des stratégies, b) planification de la mise en œuvre des stratégies, et c) suivi et évaluation des stratégies.

Questions	Actions et considérations
Identifier les stratégies	
<p>1. Quelles sont les stratégies prioritaires ?</p>	<p><i>Créez une liste de toutes les stratégies suggérées durant la conversation intentionnelle et/ou l'exercice de l'outil des grilles d'évaluation mondiales.</i></p> <p><i>Utilisez l'outil Strategy Finder de CUE pour voir tous les exemples mondiaux.</i></p> <p><i>Discutez des stratégies proposées avec d'autres familles et éducateurs d'horizons et de points de vue différents et mettez-vous d'accord sur les priorités.</i></p>
<p>2. Quels sont les objectifs des stratégies (leviers de changement) ?</p>	<p><i>Exemples d'objectifs (leviers de changement) possibles :</i></p> <p><i>Fournir des informations; Établir des relations; Changer les états d'esprit; Développer des compétences; Fournir des ressources; Concevoir des politiques ou des pratiques (identifier les problèmes/solutions)</i></p>
<p>3. Où les stratégies sont-elles principalement appliquées ?</p>	<p><i>Identifiez le lieu d'application des stratégies :</i></p> <p><i>Accueil; École/Établissement d'apprentissage; Système scolaire/ d'éducation; Communauté</i></p>
<p>4. Comment les familles sont-elles engagées dans les stratégies ?</p>	<p><i>Identifiez le rôle de la famille dans les stratégies :</i></p> <p><i>Non engagé; Décisions (les familles aident à prendre les décisions principales); Soutien (familles impliquées de plusieurs façons); Création (familles en charge et en développement)</i></p>
<p>5. Quel est l'impact de chaque stratégie sur l'équité et l'inclusion ?</p>	<p><i>Identifiez les implications en matière d'équité et d'inclusion pour chaque stratégie. Par exemple, la stratégie permet-elle d'assurer une plus grande équité ? Pourrait-elle avoir des implications négatives ?</i></p>
Planification de la mise en œuvre des stratégies	
<p>6. Quel est le délai de mise en œuvre de chaque stratégie ?</p>	<p><i>Identifiez le nombre de jours (niveau d'effort) et le calendrier pour chacune des stratégies à l'aide de l'outil de planification de l'Annexe.</i></p>
<p>7. Quelles sont les ressources humaines nécessaires à la mise en œuvre de chaque stratégie ?</p>	<p><i>Identifier les ressources humaines nécessaires à la mise en œuvre de chaque stratégie dans la planification. Les ressources humaines comprennent les personnes et leur temps.</i></p>
<p>8. Quelles sont les ressources financières nécessaires pour mettre en œuvre chaque stratégie ?</p>	<p><i>Identifiez les ressources financières nécessaires à la mise en œuvre de chaque stratégie. Assurez-vous de disposer d'un budget pour chaque stratégie.</i></p>
Suivi et évaluation des stratégies	
<p>9. Comment les progrès de chaque stratégie seront-ils suivis et évalués ? (voir l'annexe pour un tableau de suivi des stratégies et des exemples).</p>	<p><i>Pour chaque stratégie, déterminez comment et à quelle fréquence vous mesurerez et suivrez les progrès et la réussite, ainsi que d'autres informations essentielles.</i></p> <p><i>Communiquez les progrès continus à vos communautés scolaires (par ex., conversations et réunions avec les familles, réunions avec le personnel, point dans le bulletin d'information, SMS, etc.).</i></p> <p><i>Apportez des changements à vos stratégies pour les rendre encore plus adaptées à votre communauté.</i></p>

Recherche de stratégies (Strategy Finder)

À propos de

L'outil Recherche de stratégies (Strategy Finder) est une base de données mondiale complète de stratégies visant à accroître l'engagement des familles, des écoles et des communautés qui se sont avérées efficaces ou significatives dans leur contexte donné. Chaque stratégie est liée à l'emplacement (le lieu principal d'application de la stratégie), au levier (l'objectif principal de la stratégie) et au rôle des familles (comment les familles s'engagent dans la stratégie).



Filtres

Les filtres suivants peuvent permettre de faire des recherches dans la base de données Recherche de stratégies.

- **Pays** : où la stratégie a-t-elle été mise en œuvre
- **Âge de l'apprenant** : petite enfance, primaire, collège ou lycée
- **Niveau technologique** : pas de technologie, faible technologie ou haute technologie
- **Levier (objectifs des stratégies)** : 1. Fournir des informations, 2. Établir des relations, 3. Changer les états d'esprit, 4. Développer des compétences, 5. Fournir des ressources, 6. Concevoir des politiques ou des pratiques (identifier les problèmes/solutions).
- **Objectif** : 1. Améliorer la participation et l'achèvement de la scolarité, 2. Améliorer l'apprentissage et le développement des élèves, 3. Redéfinir la mission de l'école pour les élèves, 4. Redéfinir la mission de l'école pour la société.

Références

- Douglas, S.P & Craig, C.S. (2007). Collaborative and iterative translation: An alternative approach to back translation. *Journal of International Marketing*, 15 (1), 30–43.
- Family Engagement in Education Network (2024). *Global family, school, and community engagement rubrics tool*. Brookings Institution.
- Henderson, A. T., Mapp, K. L., Johnson, V. R., & Davies, D. (2007). *Beyond the bake sale: The essential guide to family-school partnerships*. New Press.
- Morris, E.M. & Nora, L. (2024). *Five global lessons on how family, school, and community engagement can transform education*. Brookings Institution.
- Morris, E.M. & Nora, L. (2024). *Technical report: Five global lessons on how family, school, and community engagement can transform education*. Brookings Institution.
- Patton, M.Q. (2014). *Qualitative research and evaluation methods: Integrating theory and practice*. SAGE Publications.
- Williamson, J.M.L. & Martin, A. G. (2010). Analysis of patient information leaflets provided by a district general hospital by the Flesch and Flesch-Kincaid method. *International Journal of Clinical Practice*, 64 (13), 1824–1831. doi.org/10.1111/j.1742-1241.2010.02408.x
- Winthrop, R., Barton, A. Ershadi, M., & Ziegler, L. (2021a). *Collaborating to transform and improve education systems: A playbook for family-school engagement*. Brookings Institution. [Collaborating to transform and improve education systems: A playbook for family-school engagement | Brookings](#)
- Winthrop, R., Ershadi, M., Alongi, J., & Harrington, G. (2021b). *What we have learned from parents: A review of CUE's parent survey findings by jurisdictions*. Brookings Institution. [What we have learned from parents: A review of CUE's parent survey findings by jurisdictions | Brookings](#)

Annexe :

Planification, surveillance et évaluation de la stratégie

À propos de

L'outil de planification, de suivi et d'évaluation de la stratégie ci-dessous est un guide des étapes d'action et des ressources nécessaires à la mise en œuvre de chaque stratégie, ainsi qu'une évaluation des implications en matière d'équité et d'inclusion.

Conseils

Élaborez un plan stratégique et un suivi pour chacune des stratégies identifiées. Pour chaque stratégie, assurez-vous qu'elle ne comporte pas d'implications négatives en matière d'équité et d'inclusion. S'il y a des implications négatives en matière d'équité et d'inclusion, envisagez une stratégie et une approche différentes. Des exemples de buts et d'objectifs provenant du guide que les équipes CST peuvent adapter sont énumérés ci-dessous.

Plan stratégique

École ou communauté :			But* :		
Stratégie 1 :			Objectif(s)** :		
Étape d'action	Dates de début et de fin	Personnel clé	Ressources financières nécessaires	Implications en matière d'équité	Statut (non commencé, en cours, terminé)

Suivi de la stratégie

Stratégie 1 :				Objectif(s) :		
Indicateurs de réussite (Comment l'impact sera-t-il déterminé ?)	Implications en matière d'équité (Comment cela affecte-t-il l'équité/l'inclusion) ?	Source de données (Méthode de mesure de l'impact ?)	Fréquence (Quelle est la fréquence de la surveillance ?)	Responsable (Qui assurera la surveillance ?)	Partage (Comment les progrès seront-ils communiqués ?)	Considérations (Quels sont les éléments à prendre en compte ?)

*Exemples de buts : 1. Améliorer la participation et l'achèvement de la scolarité, 2. Améliorer l'apprentissage et le développement des élèves, 3. Redéfinir la mission de l'école pour les élèves, 4. Redéfinir la mission de l'école pour la société.

**Exemples d'objectifs : 1. Fournir des informations, 2. Établir des relations, 3. Changer les états d'esprit, 4. Développer des compétences, 5. Fournir des ressources, 6. Concevoir des politiques ou des pratiques (identifier les problèmes/solutions).

Plan stratégique (avec exemple d'implications positives en matière d'équité et d'inclusion)

École ou communauté : École primaire A			But* : Améliorer l'apprentissage et le développement des élèves		
Stratégie 1 : Simulations destinées à développer l'empathie face à la pauvreté chez le personnel enseignant			Objectif(s)** : Établir des relations ; changer les états d'esprit		
Étape d'action	Dates de début et de fin	Personnel clé	Ressources financières nécessaires	Implications en matière d'équité	Statut (non commencé, en cours, terminé)
Planifier des simulations avec des agents de liaison communautaires	Démarré en 2020	Chef de liaison avec la communauté	Honoraires ou transport pour les agents de liaison communautaires	Donne aux familles l'occasion de partager leurs expériences de la pauvreté	Terminé
Organiser une réunion du personnel où les familles et les agents de liaison communautaires partagent leurs expériences	Démarré en 2020	Coordonnateur famille-école	Temps + rafraîchissements	Certaines familles auront besoin de traducteurs pour communiquer si elles ne parlent pas couramment les langues principales de l'école	En cours
Discuter des enseignements tirés des expériences de la pauvreté vécue par les familles	Démarré en 2020	Le personnel, les agents de liaison communautaires et les familles participent à la conversation	Aucune (se déroule lors de la réunion du personnel)	Donner la parole aux familles est essentiel	En cours

Suivi, évaluation et plan d'apprentissage (avec exemple d'implications positives en matière d'équité et d'inclusion)

Stratégie 1 : Simulations destinées à développer l'empathie face à la pauvreté chez le personnel enseignant				Objectif(s) : Établir des relations ; changer les états d'esprit		
Indicateurs de réussite	Implications en matière d'équité	Source de données	Fréquence	Responsable (surveillance)	Partage	Considérations
Nombre de familles participantes et d'agents de liaison communautaires	Pris en charge des familles multilingues	Personnel scolaire	Simulations 2 fois par an	Coordonnateur famille-école	Bulletin d'information	Comment atteindre des familles diverses ?
Une confiance relationnelle plus forte entre les familles et le personnel scolaire	Met en lumière les expériences de la pauvreté	Groupes de discussion	2 fois par an	Coordonnateur famille-école	Discussions lors des réunions du personnel	Comment pérenniser la confiance ?
Sentiment d'appartenance amélioré des familles	Donne une place centrale aux familles confrontées à la pauvreté	Enquête sur l'environnement scolaire et l'appartenance	1 fois par an	Proviseur/ Directeur d'école	Partage avec la communauté scolaire	Comment assurer le sentiment d'appartenance de toutes les familles ?

Plan stratégique (avec exemple d’implications négatives en matière d’équité et d’inclusion)

École ou communauté : École primaire B			But* : Améliorer le taux de présence et l’achèvement de la scolarité		
Stratégie 1 : Créer une politique scolaire selon laquelle la participation des parents/aidants aux réunions est intégrée à l’assiduité et aux notes des élèves			Objectif(s)** : Concevoir une politique ou une pratique		
Étape d’action	Dates de début et de fin	Personnel clé	Ressources financières nécessaires	Implications en matière d’équité	Considérations
Créer une politique de présence des parents/aidants	Projet-pilote pour l’année scolaire 2023	Responsable d’éducation	Aucune (temps du personnel)	Les enfants des parents/aidants qui ne peuvent pas y assister en raison de facteurs financiers (pauvreté), de l’invalidité ou d’autres facteurs seront pénalisés	Devrions-nous envisager un projet-pilote avec un échantillon réduit et l’interrompre s’il y a des implications négatives pour les élèves ?
Informers les parents/aidants, les enseignants et les élèves de la politique	Projet-pilote pour l’année scolaire 2023	Responsable d’éducation et responsable du comité de gestion scolaire	Données pour l’envoi de SMS et l’impression de messages papier	Les parents/aidants qui sont illettrés ou qui n’ont pas le téléphone peuvent ne pas recevoir le message	Combien de temps faudra-t-il avant que la politique ne soit connue et mise en pratique ?
Appliquer la politique à toutes les réunions	Projet-pilote pour l’année scolaire 2023	Responsable d’éducation	Aucune	Seuls les parents/aidants qui participent seront comptabilisés	Comment appliquerons-nous la politique aux enfants vivant avec des aidants âgés ou des personnes en situation de handicap ?
Comptabiliser la présence et les notes des élèves en fonction de la participation du parent/aidant	Projet-pilote pour l’année scolaire 2023	Enseignants	Temps des enseignants	Les élèves seront affectés négativement si leurs parents/aidants ne peuvent pas participer	Comment s’assurer que les élèves marginalisés ne sont pas pénalisés davantage ?

S’il y a des implications négatives en matière d’équité et d’inclusion, les équipes CST ne doivent pas poursuivre la stratégie et, par conséquent, aucun exemple de plan de suivi, d’évaluation et d’apprentissage n’est fourni.

