

Ferramentas para Iniciar Conversas: Um guia de pesquisa participativa para construir parcerias mais fortes entre famílias, escolas e comunidades

Por Emily Markovich Morris, Laura Nóra e Rebecca Winthrop
Com Max Lieblich, Sophie Partington e Claire Sukumar

Fevereiro de 2024



Ferramentas para Iniciar Conversas: Um guia de pesquisa participativa para construir parcerias mais fortes entre famílias, escolas e comunidades

Por Emily Markovich Morris, Laura Nóra e Rebecca Winthrop
Com Max Lieblich, Sophie Partington e Claire Sukumar

Fevereiro de 2024

Citação Sugerida: Morris, E.M., Nora, L. e Winthrop, R. (2024). *Ferramentas para iniciar conversas: Um guia de pesquisa participativa para construir parcerias mais fortes entre famílias, escolas e comunidades* [Conversation starter tools: A participatory research guide to building stronger family, school, and community partnerships]. Brookings Institution.

©The Brookings Institution, 2024. All Rights Reserved.

Agradecimentos

Essas ferramentas foram desenvolvidas em colaboração com as seguintes equipes: Aga Khan Foundation (Quênia e Uganda), Alianza Educativa (Colômbia), Australian Schools Plus (Austrália), Community Schools Learning Exchange (Estados Unidos), EducAid (Serra Leoa), Education Cultural Society (Bangladesh), Leadership for Equity (Índia), Mikhulu Trust (África do Sul), Milele Zanzibar Foundation (Tanzânia), Parents International (Hungria, Cazaquistão, Países Baixos), Red PaPaz (Colômbia), Rising Academies (Serra Leoa), Social Ventures Australia (Austrália), Vozes da Educação (Brasil), e Whole Education (Reino Unido). Agradecemos aos nossos colegas da Geopoll que implementaram as pesquisas com estudantes em Gana, Índia e África do Sul. Somos gratos pela profunda colaboração e parceria dessas equipes, sem as quais as Ferramentas para Iniciar Conversas não existiriam. O time de engajamento familiar, escolar e comunitário do Centro para Educação Universal (CUE) gostaria de agradecer aos seguintes indivíduos por suas contribuições: Aisha Abeid, Vivian Achan, Sumana Acharya, Jennifer Artbello, Sarah Aseru, Mathew Atibuni, Ali Bakar, Lansana Bakarr, Lawrence Baya, Umesh Bedute, James Bridgeforth, Carolina Campos, Francisco Carballo Santiago, Yu-Ling Cheng, Erin Corbyn, Jo Corrigan, Kaathima Ebrahim, Laura Flores, Mohamad Fullah, Samruddhi Gole, Adelaida Gómez Vergara, Salomé Gonzalez, Charlotte Greniez Rodriguez, Eshe Hajj, Foday Kalokoh, Travis Keene, Richard Lacere, Luca Laszlo, Samantha Lowe, Vida Marina Barreto, Miriam Mason, Rahma Mbwana, Aparna Mohanta, Shah Muhammad Mamun Morshed, Ibrahim Njuki, Maral Nuridin, Rafael Parente, Shonogh Pilgrim, Karen Robertson, Karen Ross, Zenab Said, Eszter Salamon, Khadija Shariff, Nasrin Siddiq, Verity Smith, Willington Ssekadde, Derrick Tsuma, Joel Wandeto, e Dronacharya Wankhede. Também é importante reconhecer as contribuições monumentais dos pais/responsáveis, professores, líderes educacionais e estudantes que participaram da criação e piloto dessas ferramentas.

A equipe de engajamento familiar, escolar e comunitário também reconhece a contribuição de Akilah Allen, que foi fundamental na gestão do processo das Ferramentas para Iniciar Conversas (Conversation Starter Tools, CST) entre 2021 e 2023. Sua parceria, liderança e contribuições intelectuais ajudaram a moldar as ferramentas CST, assim como a orientação e a cooperação contínua de Lauren Ziegler e Mahsa Ershadi, que participaram do desenvolvimento das primeiras versões dos questionários CST. A orientação estatística

de Craig Hoyle durante todo o processo também foi fundamental para o desenvolvimento das ferramentas CST. A equipe também gostaria de agradecer a Rede Global de Engajamento familiar na Educação (*Family Engagement in Education Network* (FEEN)), um grupo de líderes educacionais que representa 60 instituições governamentais, escolas, organizações da sociedade civil e instituições acadêmicas e de pesquisa. Os membros da FEEN dedicaram tempo e energia para aconselhar, revisar e criar estratégias para tornar as ferramentas responsivas às famílias, escolas e comunidades. Um agradecimento especial aos importantes colaboradores Carolina Campos, Adelaida Gomez, Nancy Gordon, Darcy Hutchins, Shah Muhammad Mamun Morshed, e Nasrin Siddiq.

O time de engajamento familiar, escolar e comunitário também agradece aos colegas e estagiários do CUE que ajudaram a concretizar essa metodologia: Jessica Alongi, Chloe Baldauf, Julia Bouchelle, Sarah Osborne e Erin Thomas. Além disso, gostaríamos de reconhecer as ilustrações no panorama de dados da pesquisa criado por Jamie Rae e Michael Sani, da Playverto, e Blossom por seus serviços de design.

A Brookings Institution é uma organização sem fins lucrativos dedicada a pesquisas independentes. Sua missão é conduzir pesquisas independentes de alta qualidade e, com base nessas investigações, fornecer recomendações inovadoras e práticas para formuladores de políticas e o público. As conclusões e recomendações de toda e qualquer publicação da Brookings pertencem exclusivamente a seu(s) autor(es) e não refletem as opiniões da Instituição, de sua gerência ou de seus outros pesquisadores.

O Brookings agradece o apoio da Fundação BHP, da Fundação Grable, da Imaginable Futures e da Fundação LEGO.

O Brookings reconhece que o valor que oferece está no seu compromisso absoluto com a qualidade, independência e impacto. As atividades apoiadas pelos seus doadores refletem este compromisso.

As ferramentas CST são um recurso vivo que pode evoluir ao longo do tempo. Se você tiver dúvidas sobre as ferramentas ou quiser usá-las, entre em contato com fscengagement@brookings.edu.

Termos-chave

Comunidade	Pessoas, grupos e organizações que apoiam escolas, estudantes e famílias.
Educadores	Todas as pessoas que trabalham na escola ou instituição de aprendizagem (inclusive ambientes não formais) ajudando as crianças a aprenderem, inclusive professores, assistentes de ensino, administradores, funcionários e especialistas. Embora as famílias também sejam educadoras, esse termo é específico para aqueles com papéis especializados na escola ou instituição de aprendizagem. Professores são pessoas cuja vocação é instruir e orientar as crianças na sala de aula ou no centro de aprendizagem. Líderes escolares são pessoas responsáveis pelo bem-estar e operações das escolas, incluindo diretores, coordenadores, diretores-gerais, reitores, e assistentes.
Famílias	Pessoas que desempenham um papel de liderança na prestação de cuidados, incluindo cuidadores, responsáveis e membros da família estendida, como avós, tias, tios ou primos. A família inclui aqueles que participam do cuidado de uma criança, além das relações biológicas.
Participação familiar	As diferentes maneiras pelas quais as famílias participam da aprendizagem e do desenvolvimento dos estudantes, como atividades escolares ou comunicação com as escolas. Ao contrário do engajamento familiar, a participação não tem o foco necessariamente centrado no desenvolvimento de parcerias entre famílias, escolas e comunidades e é, muitas vezes, iniciada pela escola.
Engajamento familiar, escolar e comunitário	As diversas maneiras pelas quais famílias, educadores e comunidades trabalham juntos para promover a aprendizagem e o desenvolvimento dos estudantes, e para apoiar o sucesso das escolas. O engajamento familiar, escolar e comunitário varia dependendo do contexto, mas a intenção é incentivar maiores colaborações que garantam que o ensino e a aprendizagem sejam equitativos, inclusivos, de alta qualidade e relevantes.
Escolas	Ambientes estruturados de ensino e aprendizagem. A escola é usada ao longo deste documento para se referir a instituições de aprendizagem, formais e não formais. Em diferentes locais ao redor do mundo, o termo para instituições de aprendizagem pode variar.
Estudantes	Crianças, jovens e/ou adultos de todos os níveis e idades que estão estudando em escolas ou instituições de ensino.
Equipe de ferramentas para iniciar conversas (CST)	Famílias, educadores e membros da comunidade trabalhando juntos para usar as Ferramentas para Iniciar Conversas e fomentar parcerias entre famílias, escolas e comunidades.

Conteúdo

Fundamento	9
Sobre as Ferramentas para Iniciar Conversas	10
Conteúdo das Ferramentas para Iniciar Conversas	13
Cronograma	14
Orientações Gerais	16
Etapa 1: Contextualizar	20
Ferramenta 1: Lista de verificação de contextualização	21
Etapa 2: Pesquisar e analisar	26
Ferramenta 2: Questionários	27
Ferramenta 3: Lista de verificação de teste de campo	39
Ferramenta 4: Lista de verificação para análise e visualização de dados	42
Etapa 3: Compartilhar e dialogar	52
Ferramenta 5: Guia de conversa	53
Ferramenta 6: Rubricas Globais	60
Etapa 4: Elaborar estratégias	62
Ferramenta 7: Guia de estratégia	63
Referências	66
Anexo	67



Fundamento

O engajamento familiar, escolar e comunitário abrange as diversas maneiras pelas quais famílias, educadores e comunidades trabalham juntos para promover o aprendizado e o desenvolvimento dos estudantes e para apoiar o sucesso das escolas. Embora as formas de engajamento variem dependendo do contexto, a intenção é incentivar colaborações que garantam que o ensino e a aprendizagem sejam equitativos, inclusivos, de alta qualidade e relevantes. Parcerias familiares, escolares e comunitárias mais fortes são fundamentais para a transformação dos sistemas educacionais.

Em 2018, o Centro para Educação Universal (*Center for Universal Education*, CUE) da Brookings Institution começou uma iniciativa para melhorar pesquisas, políticas e práticas de engajamento familiar, escolar e comunitário. Em colaboração com quase 50 equipes governamentais, da sociedade civil e escolares, o CUE desenvolveu a publicação [Colaborando para transformar e melhorar sistemas: um manual para o engajamento família-escola](#) (2021), ou o “Manual”, que abrange três anos de pesquisa global e explica por que parcerias familiares, escolares e comunitárias são essenciais para a transformação dos sistemas educacionais. O Manual inclui estratégias globais desenvolvidas e testadas por escolas e comunidades em todo o mundo, e uma versão inicial das Ferramentas para Iniciar Conversas.

Durante o desenvolvimento e a divulgação das descobertas e estratégias do Manual, foi identificada a necessidade de um conjunto abrangente de ferramentas participativas que pudessem orientar escolas, distritos e organizações da sociedade civil no desenvolvimento de pesquisas e estratégias baseadas na comunidade. As equipes que trabalham para fortalecer parcerias com as famílias estavam ávidas por uma metodologia que lhes permitisse refletir sobre suas crenças e experiências com a educação e, simultaneamente, construir confiança relacional e uma visão compartilhada para o engajamento familiar, escolar e comunitário. Este conjunto de ferramentas de métodos mistos, as Ferramentas para Iniciar Conversas (CST), foi desenvolvido e testado em colaboração com equipes em seis continentes durante o período de junho de 2022 a dezembro de 2023. As ferramentas CST foram utilizadas por equipes na Austrália, Bangladesh, Brasil, Colômbia, Inglaterra, Gana, Índia (Maharashtra e Tripura), Hungria, Cazaquistão, Quênia, Holanda, Serra Leoa, África do Sul, Tanzânia (Zanzibar), Uganda e Estados Unidos (Califórnia). Uma visão geral da metodologia é apresentada juntamente com cada uma das ferramentas para orientar escolas e equipes na implementação do processo. As descobertas deste piloto de pesquisa colaborativa estão detalhadas no relatório *Seis Lições Globais sobre Como o Engajamento Familiar, Escolar e Comunitário pode Transformar a Educação*. Detalhes técnicos sobre validação e pilotos estão descritos no *Relatório Técnico: Seis lições globais sobre como o engajamento familiar, escolar e comunitário pode transformar a educação*.

Sobre as Ferramentas para Iniciar Conversas

- **O que são as Ferramentas para Iniciar Conversas e quem deve usá-las?** As ferramentas CST são um conjunto de questionários, guias de conversa e outros protocolos que podem ser usados por escolas, redes de educação e/ou organizações da sociedade civil para conduzir pesquisas participativas e voltadas para a comunidade. O processo CST orienta as equipes na identificação das crenças dos educadores, responsáveis e estudantes sobre educação, confiança relacional e tipos e barreiras à participação familiar.
- **Qual é o objetivo das Ferramentas para Iniciar Conversas?** O objetivo das ferramentas CST é fornecer às escolas e equipes uma metodologia para examinar o engajamento familiar, escolar e comunitário, e um processo pelo qual elas possam desenvolver maior confiança relacional e criar uma visão compartilhada sobre como construir parcerias mais fortes. Por meio desse processo de pesquisa voltado para a comunidade, surgem estratégias de engajamento relevantes para cada contexto que podem ser integradas às práticas e políticas escolares. Desenvolver uma visão compartilhada é uma parte essencial do processo CST, e as equipes devem decidir que tipo de parceria estão buscando. Quatro versões diferentes de parcerias entre famílias, escolas e comunidades foram listadas abaixo.

Versões de parcerias entre famílias, escolas e comunidades



ESCOLA PARCERIA

Todas as famílias e comunidades têm algo de excelente para oferecer – as escolas fazem tudo o que for necessário para trabalharem em estreita colaboração e garantirem que cada aluno tenha sucesso.



ESCOLA DE PORTAS ABERTAS

As famílias podem ser envolvidas de várias maneiras – as escolas estão trabalhando arduamente para conseguir uma participação familiar ainda maior nas atividades. Quando as famílias são solicitadas a participar, muitas vezes elas respondem.



ESCOLA “VENHA SE CONVIDARMOS”

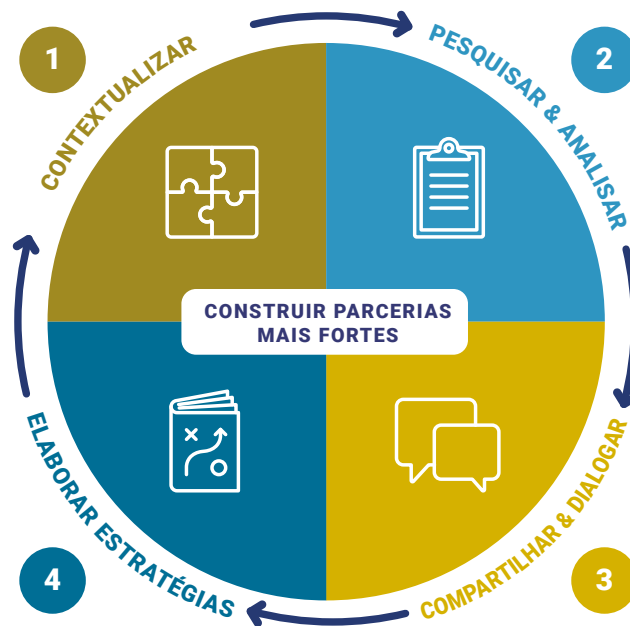
As famílias são bem-vindas quando a escola as convida, mas há um limite para o que elas podem oferecer. A coisa mais importante que as famílias podem fazer é ajudar os filhos em casa. A escola sabe onde obter ajuda da comunidade, se necessário.



ESCOLA FORTALEZA

O lugar das famílias é em casa, não na escola. Se os alunos não têm um bom desempenho, é porque as suas famílias não lhes dão apoio suficiente. A escola é um oásis em uma comunidade problemática e deveria continuar assim.

- **O que as Ferramentas para Iniciar Conversas não pretendem fazer?** As ferramentas CST não se destinam a julgar ou avaliar escolas ou equipes, mas sim mapear diferentes crenças e perspectivas e ajudar as escolas a desenvolverem confiança relacional com famílias e estudantes e criar estratégias contextualmente relevantes para construir parcerias mais fortes.
- **O que é o processo das Ferramentas para Iniciar Conversas?** O processo CST segue quatro etapas principais, conforme mostrado no diagrama abaixo.



- Etapa 1. Contextualizar:** pense no porquê as equipes estão conduzindo esta pesquisa orientada à comunidade (objetivos), o desenho que usarão (desenho da pesquisa), quem participará (amostra e dados demográficos) e considerações de planejamento (logística).
- Etapa 2. Pesquisar e analisar:** administre questionários com famílias, educadores e estudantes (com mais de 14 anos de idade) pessoalmente ou remotamente. Analise e visualize dados em formatos simples para serem usados nas escolas.
- Etapa 3. Compartilhar e dialogar:** organize conversas intencionais entre famílias, educadores e estudantes para compartilhar, refletir e discutir os dados. Use conversas para construir confiança relacional.
- Etapa 4. Elaborar estratégias:** com base em dados dos questionários e das conversas, identifique estratégias contextualmente relevantes que resultem em parcerias familiares, escolares e comunitárias mais fortes.






Conteúdo das Ferramentas para Iniciar Conversas

As ferramentas CST incluem sete ferramentas a serem adaptadas com base no contexto, objetivos e dados demográficos de cada equipe utilizando a metodologia.

Etapa	Ferramenta	Descrição
1. Contextualizar 	Ferramenta 1: Lista de verificação para contextualização	Orienta o desenvolvimento da pesquisa e adapta as ferramentas de pesquisa ao contexto relevante.
2. Pesquisar e analisar 	Ferramenta 2: Questionários	<p>Questionário para famílias para responsáveis pelo cuidado e bem-estar das crianças.</p> <p>Questionário para educadores para professores, assistentes de ensino, administradores, funcionários, líderes e outros que trabalham em escolas, instituições de aprendizagem, redes de ensino, etc.</p> <p>Questionário para estudantes para estudantes a partir de 14 anos de idade que estão em escolas ou instituições de ensino não formais, ou recentemente fora da escola.</p>
	Ferramenta 3: Lista de verificação para teste de campo	Orienta o teste dos questionários para garantir que a linguagem utilizada é compreensível, relevante e apropriada para os participantes da pesquisa.
	Ferramenta 4: Lista de verificação para análise e visualização de dados	Orienta a preparação, limpeza, análise e visualização dos dados dos questionários para serem usados nas conversas.
	Orientação adicional: Treinamento para coleta de dados e criação do panorama de dados da pesquisa.	
3. Compartilhar e dialogar 	Ferramenta 5: Guia de conversa	Orienta o planejamento, facilitação e documentação de conversas com os participantes da pesquisa.
	Ferramenta 6: Rubricas Globais	Orienta a identificação e avaliação de práticas e políticas de engajamento familiar, escolar e comunitário.
4. Elaborar estratégias 	Ferramenta 7: Guia de estratégia	Orienta a utilização dos dados dos questionários e das conversas para identificar e desenvolver estratégias contextualmente relevantes.

Cronograma

Todo o processo leva aproximadamente de quatro a seis semanas; a coleta de dados por meio dos questionários leva cerca de duas semanas. O cronograma abaixo descreve a duração de cada etapa e o uso das ferramentas.

Etapa	Ferramenta
 Etapa 1 : CONTEXTUALIZAR	
<input type="checkbox"/> Desenvolver um plano para uso da CST	Ferramenta 1: Lista de verificação para contextualização
<input type="checkbox"/> Tradução e alteração dos questionários	Ferramenta 2: Questionários
 Etapa 2 : PESQUISAR E ANALISAR	
<input type="checkbox"/> Realizar teste de campo das pesquisas	Ferramenta 3: Lista de verificação para teste de campo
<input type="checkbox"/> Preparar e finalizar os questionários	Plataforma de pesquisa
<input type="checkbox"/> Treinar coletores de dados	Treinamento dos coletores de dados
<input type="checkbox"/> Divulgar os questionários	Ferramenta 2: Questionários
<input type="checkbox"/> Limpar, analisar e visualizar os dados	Ferramenta 4: Lista de verificação para análise e visualização de dados
 Etapa 3 : COMPARTILHAR E DIALOGAR	
<input type="checkbox"/> Planejar e realizar conversas nas escolas	Ferramenta 5: Guia de conversa
<input type="checkbox"/> Analisar os dados das conversas e documentar os achados e conclusões	
<input type="checkbox"/> Promover outras conversas intencionais	Ferramenta 6: Rubricas Globais
 Etapa 4 : ELABORAR ESTRATÉGIAS	
<input type="checkbox"/> Utilizar dados e achados para elaborar estratégias	Ferramenta 7: Guia de estratégia

Duração	Descrição
	
2-3 dias	Identifique o escopo da pesquisa, os principais dados demográficos e outras considerações contextuais.
2-3 dias	Modifique as perguntas do questionário e traduza conforme necessário.
	
1-2 dias	Teste o questionário com 6 a 7 pessoas. Finalize a linguagem da pesquisa.
1-2 dias	Prepare os questionários em formato eletrônico ou em papel.
1 dia	Identifique e treinar os coletores de dados.
Varia de acordo com o tamanho da amostra	Realize as pesquisas com as famílias, educadores e alunos. Monitore a qualidade dos dados à medida que são coletados.
3-4 dias	Limpe, analise e visualize os dados da pesquisa.
	
2 horas por escola	Planeje as conversas intencionais com todas as escolas da amostra.
2-3 dias	Capture e sintetize as conversas. Use os dados dos questionários e das conversas para desenvolver algumas conclusões.
3-4 dias	Avalie as práticas e políticas de engajamento familiar, escolar e comunitário.
	
Depende do contexto	Determine estratégias relevantes e identifique os próximos passos.

Orientações Gerais



Etapa 1: Contextualizar

Para quais idades/série escolar essas ferramentas são apropriadas?

A metodologia pode ser utilizada em centros de desenvolvimento da primeira infância, escolas primárias ou escolas secundárias.

Em quais idiomas as Ferramentas para Iniciar Conversas estão disponíveis?

As ferramentas CST completas estão em árabe, inglês, francês, português, espanhol e suaíli. As pesquisas foram validadas nos seguintes idiomas: árabe (padrão moderno), aringati, bangla (Bangladesh e Índia), holandês, inglês, farsi, francês, gimara, hindi, húngaro, cazaquistão, krio, lugbarati, madi, mandarim, português (Brasil), punjabi, russo, espanhol (América Latina), suaíli, vietnamita e xhosa.



Etapa 2: Pesquisar e analisar

Quanto tempo leva cada questionário? Os questionários são anônimos?

Cada questionário tem 21 perguntas e leva cerca de oito a dez minutos (12 a 15 minutos se a pesquisa for realizada em formato de entrevista). Os questionários não coletam nenhuma informação pessoal (ou seja, nome, informações de contato) para garantir que os dados não possam ser rastreados por ninguém.

Como os questionários são administrados?

A administração dos questionários dependerá do contexto, mas o uso de formatos mistos (ou seja, formato de entrevista presencial ou por telefone, uso de links para o questionário, etc.) amplia o alcance e a inclusão dos participantes. O método utilizado deve ser o mais fácil possível para os participantes. Ao decidir sobre o formato da pesquisa é importante considerar: acesso à tecnologia e conectividade com a Internet, níveis de alfabetização dos participantes, familiaridade/cultura de participação em pesquisas e outros fatores demográficos. Por exemplo, se os educadores tiverem telefones celulares e estiverem familiarizados com a realização de pesquisas, enviar links do questionário para que eles respondam por conta própria pode ser suficiente.

Para famílias, é recomendado o uso de formatos mistos, dando-lhes a opção de responder à pesquisa por meio de um link, por telefone e pessoalmente. Coletores de dados podem se encontrar individualmente com famílias durante a entrada e saída dos estudantes na escola. Os estudantes podem responder à pesquisa em papel ou por meio de tablets, computadores ou telefones. Ter um facilitador treinado que conduza os estudantes no preenchimento dos questionários garante consistência.

Quantas escolas devem ser incluídas na amostra da pesquisa?

O número de escolas depende de como as equipes pretendem usar os dados. Por exemplo, se a equipe quiser amostrar um único município ou uma pequena rede, eles podem começar com apenas algumas escolas. Se a equipe quiser que os dados informem programas ou políticas nacionais, eles precisarão de um modelo nacionalmente representativo.

Quantas famílias, educadores e estudantes devem ser incluídos na pesquisa em cada escola?

Para analisar os resultados da pesquisa com base em diferentes dados demográficos (como gênero, raça e idioma), recomenda-se que todos os educadores da escola participem da pesquisa, incluindo líderes educacionais e especialistas. Isso ajudará a evitar o viés de seleção e a garantir que todos os educadores se sintam incluídos. Se as equipes quiserem analisar as respostas das famílias por diferentes grupos demográficos, recomenda-se que convidem uma amostra direcionada de cada escola. A amostragem específica por séries/anos escolares é recomendada para assegurar a participação do maior número possível de famílias de determinada série escolar. Por exemplo, se a escola tiver 200 estudantes e uma média de 40 estudantes por turma, as equipes podem convidar famílias de duas a três turmas para participar. Esse enfoque direcionado ajudará a garantir uma taxa de resposta mais alta, em vez de distribuir a pesquisa para todas as famílias da escola, o que poderia resultar em respostas dispersas entre as séries. Isso garantirá que as análises por série sejam conduzidas em uma amostra representativa. As equipes devem fornecer suporte especial (como opções de pesquisa oral, traduções e adaptações para pessoas com deficiência) para garantir que níveis de alfabetização, linguagem falada/escrita, familiaridade com pesquisas e outras características das famílias não sejam barreiras à participação na pesquisa. Se as equipes estiverem pesquisando estudantes (com mais de 14 anos), recomenda-se focar nos estudantes e responsáveis das mesmas famílias.

As pesquisas foram validadas? Como?

Sim. Na fase inicial da pesquisa (2018-2021), a validação foi realizada em 10 locais (ou seja, distritos escolares) em sete países; a validação do conceito foi conduzida para garantir que as pesquisas estivessem medindo consistentemente o conceito e acompanhando a variabilidade entre os diferentes locais. Na segunda fase da pesquisa (2022 a 2023), a validação do conceito foi realizada com equipes de 16 países em seis continentes. As perguntas também foram examinadas para testar sua estabilidade em diferentes contextos. Uma escala de confiança relacional foi

criada a partir de cinco a seis perguntas¹. A confiabilidade da escala foi analisada usando dados de famílias e educadores de sete países. Os coeficientes alfa Cronbach foram calculados utilizando seis questões da pesquisa com famílias e cinco perguntas da pesquisa com educadores; a confiabilidade variou de 0,66 a 0,97 (confiabilidade moderada a alta). Os dados dos estudantes foram coletados em quatro países e a confiabilidade de seis questões variou de 0,73 a 0,81 (alta) usando o alfa Cronbach. Consulte o *Relatório Técnico: Seis lições globais sobre como o engajamento familiar, escolar e comunitário pode transformar a educação* para obter mais detalhes.

É recomendado oferecer incentivos aos participantes dessa pesquisa?

Dependendo do contexto, pequenos presentes (por exemplo, alimentos, sabão para lavar roupa etc.) para famílias que participam de pesquisas presenciais são sempre apreciados e incentivam uma maior participação. Não é aconselhável oferecer dinheiro, pois isso pode estabelecer a expectativa de que as famílias devam ser pagas por sua participação em escolas e poderia minar estratégias que promovem o engajamento familiar. Um presente relacionado a educação dos estudantes também poderia ser fornecido (por exemplo, cadernos, pastas), mas isso irá variar de acordo com o contexto e as práticas aceitas.

Etapa 3: Compartilhar e dialogar

O que são conversas intencionais? Qual é o objetivo das conversas?

Dialogar sobre os dados dos questionários com pequenos grupos de participantes é essencial para o processo CST. Conversas intencionais e estruturadas fornecem tempo e espaço valiosos para os participantes refletirem sobre as diversas crenças na educação, tipos e barreiras à participação familiar coletadas por meio das pesquisas e para construir confiança relacional por meio de escuta e diálogo ativos. As equipes também podem usar essas conversas para desenvolver uma visão compartilhada com estratégias tangíveis para apoiar uma maior colaboração e parcerias entre famílias, escolas e comunidades. As conclusões dessas conversas servem como dados importantes para as análises finais e o desenvolvimento da estratégia. Consulte o Guia de conversa para obter detalhes.

Nota: A escala final de confiança relacional tem sete questões. Durante o processo piloto, mais de um dos princípios de confiança relacional foram combinados em uma única questão e posteriormente divididos em duas questões.

Quem deve participar das conversas?

As conversas devem incluir um grupo diversificado de educadores, famílias e estudantes. Somente aqueles que responderam aos questionários devem participar das conversas. Limitar as conversas a 10-12 participantes garantirá que cada pessoa tenha a oportunidade de contribuir (por exemplo, quatro educadores e seis pais/responsáveis). Ao incluir estudantes nessas conversas, assegure-se de que os estudantes tenham um papel ativo e que suas perspectivas sejam igualmente valorizadas. Ter conversas separadas com os estudantes dá aos jovens espaço para discutir suas perspectivas. Um facilitador neutro, como um coordenador ou representante da família que entenda os resultados da pesquisa, deve ser designado para cada conversa. Idealmente, os líderes escolares não devem liderar discussões, pois é difícil para eles serem vistos como neutros.

Quantas conversas são necessárias para identificar estratégias?

O CUE recomenda que as conversas sejam realizadas em cada escola que participa das pesquisas. O número de conversas em cada escola dependerá dos objetivos da equipe. Por exemplo, se o objetivo é fornecer recomendações aos líderes escolares, as equipes podem precisar de apenas uma reunião. Se o objetivo for desenvolver uma nova parceria ou prática escolar, mais reuniões podem ser necessárias para conseguir isso.



Etapa 4: Elaborar estratégias

Que tipo de estratégias surgem durante o processo?

As estratégias são agrupadas em seis categorias: fornecer informações, construir relacionamentos, mudar mentalidades, desenvolver habilidades, fornecer recursos e elaborar políticas ou práticas. Algumas dessas estratégias podem ser desenvolvidas muito rapidamente, como o desenvolvimento de novos planos de comunicação com as famílias, enquanto outras, como a criação de normas escolares, levam mais tempo. Exemplos de estratégia podem ser encontrados no [Localizador de estratégias](#) do CUE, um banco de dados abrangente de diferentes exemplos de todo o mundo.

Há alguma ferramenta para avaliar as práticas atuais da família, escola e engajamento?

Sim. A ferramenta *Rubricas globais de engajamento familiar, escolar e comunitário* orienta os funcionários da escola (professores, funcionários e líderes) em colaboração com as famílias para avaliar onde as escolas estão com a construção de parcerias e mapear para onde querem ir. A versão original das Rubricas foi desenvolvida por especialistas do Departamento de educação do Colorado e da Johns Hopkins University nos EUA, mas especialistas de seis países criaram e testaram conjuntamente as Rubricas Globais com o CUE.

Etapa 1: Contextualizar



Ferramenta 1: Lista de verificação de contextualização

Sobre

A Lista de verificação de contextualização orienta as equipes nas decisões e ações necessárias para planejar a pesquisa orientada à comunidade. Isso inclui identificar os objetivos para participar neste processo, o formato utilizado para os questionários, a amostra, os principais dados demográficos e logística.

Objetivo da contextualização

A contextualização assegura que as equipes priorizem a equidade e a inclusão em seu planejamento e projeto de pesquisa, respondendo de maneira eficaz às necessidades de famílias, educadores e estudantes no desenvolvimento de uma visão compartilhada.

Orientação

A Lista de verificação de contextualização é dividida em três partes: a) planejamento e concepção, b) dados demográficos e c) logística importantes.

Lista de verificação para contextualização

Perguntas	Decisão/ações (selecione todas as opções aplicáveis)	Considerações
Planejamento e concepção		
1. Quem liderará o processo CST?	Definir os membros da equipe e suas funções.	<i>A composição variará dependendo da escola ou comunidade e das pessoas e recursos disponíveis.</i>
2. Como está o engajamento familiar em sua escola ou comunidade?	Revise a lista na página 10 e determine qual versão das parcerias familiares, escolares e comunitárias melhor descreve sua escola ou comunidade.	<i>Determinar qual versão as parcerias familiares, escolares e comunitárias reflete o contexto atual, bem como a versão de parceria que a equipe almeja alcançar. Esta é uma parte importante da construção de uma visão coletiva.</i>
3. Onde você quer estar como equipe até o final do processo CST?	Revise a lista na página 10 e decida qual versão de parceria a equipe deseja alcançar.	
4. Quais são seus objetivos na condução do processo CST em sua escola ou comunidade?	Com suas próprias palavras, descreva os objetivos específicos da sua equipe para conduzir o processo CST.	<i>Exemplos de objetivos podem incluir:</i> <ol style="list-style-type: none"> 1. Fornecer informações 2. Construir relacionamentos 3. Mudar a mentalidade 4. Desenvolver habilidades 5. Fornecer recursos 6. Elaborar políticas ou práticas
5. Quais séries ou anos serão incluídos no processo CST?	<input type="checkbox"/> Educação Infantil <input type="checkbox"/> Ensino Fundamental I <input type="checkbox"/> Ensino Fundamental II <input type="checkbox"/> Ensino Médio <input type="checkbox"/> Outro _____	<i>As opções variam dependendo do sistema educacional.</i>
6. Que tipos de escolas/instituições de aprendizagem participarão deste processo?	<input type="checkbox"/> Governo (públicas) <input type="checkbox"/> Privadas <input type="checkbox"/> Comunidade <input type="checkbox"/> Instituições não formais <input type="checkbox"/> Escola religiosa <input type="checkbox"/> Outro _____	<i>As opções variam dependendo do sistema educacional.</i>

Perguntas	Decisão/ações (selecione todas as opções aplicáveis)	Considerações
7. Quem irá participar da pesquisa?	<input type="checkbox"/> Famílias (pais/cuidadores/responsáveis) <input type="checkbox"/> Educadores (professores, líderes educacionais etc.) <input type="checkbox"/> Estudantes (com idade a partir de 14 anos)	<i>Incluir pelo menos dois grupos de participantes (ou seja, famílias e educadores) permitirá que você compare perspectivas, o que é fundamental para essa metodologia.</i>
8. Quem será incluído na pesquisa com as famílias?	<input type="checkbox"/> Famílias não serão incluídas <input type="checkbox"/> Pais/cuidadores/responsáveis <input type="checkbox"/> Outro _____	<i>Apenas um membro de cada família (ou seja, mãe ou pai) deve responder ao questionário.</i>
9. Quem será incluído na pesquisa com os educadores?	<input type="checkbox"/> Educadores não serão incluídos <input type="checkbox"/> Professores e especialistas <input type="checkbox"/> Professores assistentes e paraprofissionais <input type="checkbox"/> Equipe não docente (por exemplo, bibliotecários, psicólogos escolares etc.) <input type="checkbox"/> Diretores (incluindo assistentes) <input type="checkbox"/> Líderes educacionais (fora da escola) <input type="checkbox"/> Outro _____	<i>Assegurar que os educadores participantes tenham contato suficiente com as famílias para responder às perguntas.</i>
10. Quem será incluído na pesquisa com os estudantes?	<input type="checkbox"/> Estudantes não serão incluídos <input type="checkbox"/> Alunos das séries/ano ____ <input type="checkbox"/> Estudantes que estiveram nas escolas nos últimos ____ anos <input type="checkbox"/> Jovens fora da escola <input type="checkbox"/> Outro _____	<i>Se estiver usando o questionário com estudantes, considere a idade/série apropriada dos estudantes que serão incluídos na pesquisa (idealmente com mais de 14 anos).</i>
11. Qual é o tamanho da sua amostra para cada escola e grupo de participantes?	____ n.º de escolas ____ n.º de famílias por escola (por série escolar ____) ____ n.º de educadores por escola ____ n.º de estudantes por escola (por série escolar ____) 	<i>O número de escolas e participantes em cada escolas depende de como as equipes pretendem usar os dados. Consulte as Orientações gerais para mais informações.</i>
12. Em quais idiomas os questionários serão administradas?	<input type="checkbox"/> Idiomas do Questionário com famílias: _____ <input type="checkbox"/> Idiomas do Questionário com educadores: _____ <input type="checkbox"/> Idiomas do Questionário com estudantes: _____	<i>Considere quais idiomas as famílias falam em casa e assegure-se de que os questionários sejam traduzidos para esses idiomas. Consulte a orientação na Ferramenta 3: lista de verificação de teste de campo.</i>

Perguntas	Decisão/ações (selecione todas as opções aplicáveis)	Considerações
<p>13. Quais são os níveis de alfabetização dos participantes?</p>	<p>Famílias</p> <p><input type="checkbox"/> Consegue ler o questionário</p> <p><input type="checkbox"/> Não consegue ler o questionário</p> <p>Educadores</p> <p><input type="checkbox"/> Consegue ler o questionário</p> <p><input type="checkbox"/> Não consegue ler o questionário</p> <p>Estudantes</p> <p><input type="checkbox"/> Consegue ler o questionário</p> <p><input type="checkbox"/> Não consegue ler o questionário</p>	<p><i>Garanta que as famílias tenham níveis de alfabetização necessários para ler o questionário; ofereça opções de pesquisa oral para garantir a inclusão de famílias com baixa alfabetização. Use linguagem e imagens simplificadas.</i></p>
<p>14. Qual formato você usará para administrar os questionários?</p>	<p>Questionário para famílias</p> <p><input type="checkbox"/> Link <input type="checkbox"/> Telefonema <input type="checkbox"/> Pessoalmente</p> <p>Questionário para educadores</p> <p><input type="checkbox"/> Link <input type="checkbox"/> Telefonema <input type="checkbox"/> Pessoalmente</p> <p>Questionário para estudantes</p> <p><input type="checkbox"/> Link <input type="checkbox"/> Telefonema <input type="checkbox"/> Pessoalmente</p>	<ul style="list-style-type: none"> • Considere vários formatos para alcançar participantes de grupos marginalizados, incluindo aqueles sem conectividade com a internet. • Seja inclusivo e ofereça o suporte necessário para que pessoas com deficiências possam responder ao questionário. • Determine a plataforma de pesquisa (ou seja, Kobo Tools, Qualtrics, Google Forms) que você usará. Se os participantes tiverem internet limitada, verifique se a plataforma permite a entrada offline
Dados demográficos		
<p>15. Quais são os dados demográficos que precisam ser incluídos no questionário?</p>	<p><input type="checkbox"/> Geografia (por exemplo, região, urbana/rural)</p> <p><input type="checkbox"/> Idade dos estudantes</p> <p><input type="checkbox"/> Tipo de escola (p. ex., privada, pública, comunitária)</p> <p><input type="checkbox"/> Idioma principal</p> <p><input type="checkbox"/> Nível educacional e/ou nível socioeconômico</p> <p><input type="checkbox"/> Gênero</p> <p><input type="checkbox"/> Grupos raciais e/ou étnicos</p> <p><input type="checkbox"/> Pessoas com deficiências</p> <p><input type="checkbox"/> Outro _____</p>	<p><i>Lembre-se de incluir perguntas que abranjam os dados demográficos principais. Outras perguntas demográficas devem ser adicionadas de acordo com o contexto.</i></p>
<p>16. Como você medirá o nível socioeconômico?</p>	<p>Identifique como o nível socioeconômico será medido no questionário.</p>	<p><i>Discutir como garantir que diferentes grupos socioeconômicos sejam incluídos no processo.</i></p>

Perguntas	Decisão/ações (selecione todas as opções aplicáveis)	Considerações
17. Como você irá coletar dados sobre o gênero dos respondentes?	Identifique como o gênero será perguntado no questionário.	<i>Discutir como garantir que diferentes gêneros sejam incluídos no processo.</i>
18. Como você irá coletar dados sobre a raça e etnia dos respondentes?	Identifique como a raça e a etnia serão perguntadas na pesquisa. Examine a precedência em sua comunidade.	<i>Discutir a melhor maneira de garantir que grupos étnicos e raciais marginalizados sejam incluídas no processo</i>
19. Como você irá coletar dados sobre os diferentes tipos de deficiências?	Identifique como os tipos de deficiência serão perguntados na pesquisa.	<i>Discutir a melhor maneira de garantir que pessoas com deficiências sejam incluídas no processo.</i>
Logística		
20. Você oferecerá um incentivo para participação na pesquisa?	<input type="checkbox"/> Não <input type="checkbox"/> Sim, pequeno presente (ou seja, suprimento escolar, crédito para celular) <input type="checkbox"/> Sim, sorteio para alguns participantes; quantidade ____ <input type="checkbox"/> Sim, outro: _____	<i>Os incentivos podem ser dados para cada participante ou por meio de um sorteio, em que participantes selecionados recebem um incentivo maior. Evite contribuições financeiras diretas, pois isso estabelece uma expectativa de que o envolvimento exija pagamento.</i>
21. O que você fará para garantir que pessoas com deficiências possam participar?	Descreva os recursos, procedimentos e preparação necessários para incluir famílias, educadores e estudantes com deficiências nas pesquisas.	<i>Determinar se há famílias, educadores ou estudantes com deficiências que precisam de acomodações especiais e planejar adequadamente.</i>
22. Como você obterá o consentimento?	<input type="checkbox"/> Consentimento verbal do participante <input type="checkbox"/> Consentimento por escrito do participante <input type="checkbox"/> Consentimento assinado pelo responsável(para estudantes) <input type="checkbox"/> Responsável informado sem assinatura (para estudantes) <input type="checkbox"/> Outro: _____	<i>O consentimento deve incluir detalhes sobre como os dados serão usados, tipo e quantidade de incentivos, segurança dos dados e confidencialidade e informações de contato.</i>
23. Você precisa de aprovação de um Conselho de ética ou outra autoridade?	<input type="checkbox"/> Não; a pesquisa serve apenas para informar a aprendizagem interna <input type="checkbox"/> Sim; Conselho de revisão institucional <input type="checkbox"/> Sim; Outra forma de aprovação _____	<i>Um Conselho de revisão institucional (Institutional Review Board, IRB) é um órgão responsável por supervisionar a proteção de participantes humanos em sua jurisdição ou contexto.</i>
24. Que outras considerações devem ser discutidas?		

Etapa 2: Pesquisar e analisar



Ferramenta 2: Questionários

Sobre

As ferramentas CST incluem questionários para famílias, educadores e estudantes sobre suas crenças na educação, tipos e barreiras à participação familiar e confiança relacional. Os questionários também coletam informações demográficas sobre os participantes. Recomenda-se que o questionário para estudantes seja realizado apenas com jovens a partir de 14 anos de idade. Se estiver pesquisando crianças mais novas, são necessários testes de campo adicionais.

Objetivo dos questionários

Os questionários mapeiam e comparam crenças na educação, confiança relacional e engajamento entre famílias, educadores e estudantes. Os dados do questionário não se destinam a generalizar informações sobre os participantes, mas sim a fornecer um ponto de partida para as conversas.

Orientação para o uso

Ao administrar as perguntas sobre crenças na educação, randomize a ordem das respostas para garantir que haja variação.

Orientação sobre adaptação e tradução

Adaptações à linguagem de consentimento, perguntas da pesquisa e opções de resposta podem e devem ser feitas com base no contexto. Criar traduções completas e culturalmente responsivas das pesquisas e outras ferramentas é essencial para garantir que os dados sejam de alta qualidade e que o processo seja inclusivo para participantes de diferentes níveis educacionais, idiomas e outros grupos demográficos.

Dicas de adaptação e tradução

Selecionando tradutores	Critérios para traduções de alta qualidade e culturalmente responsivas
<p><i>Considere indivíduos para traduzir as ferramentas CST que tenham:</i></p> <ul style="list-style-type: none"> • Proficiência/conhecimento dos idiomas da pesquisa. • Excelente conhecimento de inglês (pesquisas no idioma original). • Profundo conhecimento e experiência no contexto educacional de um país (ou seja, entende o sistema educacional no Zimbábue ao traduzir para Shona) OU profundo conhecimento de nuances linguísticas em diferentes contextos (ou seja, entende as nuances do árabe falado em diversos países e é capaz de selecionar as traduções mais neutras possíveis). 	<ul style="list-style-type: none"> • Evite traduzir palavra por palavra a partir das pesquisas originais (ou seja, inglês) e, em vez disso, capture a essência e o significado. • Use o mesmo registro (nível de idioma e grau de formalidade) que as pesquisas originais. • Use gramática e convenções consistentes (por exemplo, ortografias, tempos verbais, concordância nominal/verbal etc.). • Para idiomas com diferença de gênero (ou seja, idiomas latinos), discuta o formato que você usará (ou seja, filhos/filhas, filh@s etc.).
<p>Etapas para obter traduções de alta qualidade e culturalmente responsivas¹</p> <ol style="list-style-type: none"> 1. Peça a dois tradutores que traduzam os mesmos documentos por conta própria, depois compare suas traduções e chegue a um acordo para o primeiro esboço. 2. Compartilhe o primeiro esboço da tradução com um grupo que represente diferentes dialetos, regiões geográficas e outros marcadores de identidade. Peça que discutam as traduções e decidam coletivamente sobre as mudanças no idioma, criando um segundo esboço. 3. Teste o segundo esboço de tradução por meio de teste de campo. 	

¹ De Douglas, S.P., e C.S. Craig. Collaborative and iterative translation: An alternative approach to back translation. *Journal of International Marketing*. 15(1): 30–43.

Questionários

Introdução e consentimento para a Pesquisa²

[Inserir: nome da sua organização/escola] está realizando uma pesquisa para nos ajudar a desenvolver uma melhor comunicação e colaboração entre as famílias e a escola e para compreender suas perspectivas sobre a educação.

A sua participação é voluntária e as informações obtidas serão tratadas de forma confidencial. Não pediremos seu nome ou outras informações pessoais. Você pode optar por não responder a algumas perguntas e também pode desistir de participar a qualquer momento. Se você participar, você receberá [inserir: informações sobre incentivo, se oferecido] Esta pesquisa levará cerca de 15 a 20 minutos.

Obrigado(a) pelo seu tempo. Se você tiver alguma dúvida sobre esta pesquisa, entre em contato com [inserir: nome e contato do pesquisador(a) liderando a pesquisa].

Você concorda em participar?

1. **SIM**
2. **NÃO** (Nota: Se o participante responder “não”, não continue com a pesquisa)

Questionário para Estudantes

Questionário para Famílias

Questionário para Educadores

Demografia escolar

Nota: Ajuste os nomes das escolas e as séries/anos ao seu sistema educacional. Recomenda-se entrevistar alunos com 14 anos de idade ou mais. Se as famílias tiverem mais de um filho(a) na escola, eles poderão selecionar mais de uma série.

<p>1. Em qual escola você está matriculado(a) atualmente? [selecione uma opção]</p> <p>a. [liste as escolas]</p> <p>b. [liste as escolas]</p>	<p>1. Confirme, por favor, o nome da escola em que seu/sua filho/a que está matriculado/a atualmente. [selecione uma opção]</p> <p>a. [liste as escolas]</p> <p>b. [liste as escolas]</p>	<p>1. Em qual dessas escolas você leciona? [selecione uma opção]</p> <p>a. [liste as escolas]</p> <p>b. [liste as escolas]</p>
<p>2. Em qual série/ano você está/foi matriculado(a) pela última vez nesta escola? [selecione uma opção]</p> <p>a. [listar as séries/anos que irão participar]</p> <p>b. listar as séries/anos que irão participar</p>	<p>2. Qual ano/série seu/sua filho/a que estuda nesta escola está cursando? [selecione todas que se aplicam]</p> <p>a. [listar as séries/anos que irão participar]</p>	<p>2. Em quais anos/séries você leciona atualmente? [selecione todas que se aplicam]</p> <p>a. [listar as séries/anos que irão participar]</p>

² Os questionários foram inicialmente desenvolvidos por Winthrop et al. (2021a) e Winthrop et al. (2021b).

Questionário para Estudantes

Questionário para Famílias

Questionário para Educadores

Crenças no propósito da Educação

Nota: Se você estiver aplicando a pesquisa com toda a escola, considere pedir às famílias que pensem nos seu/sua filho(a) mais velho(a) ao responder a pesquisa, pois os responsáveis podem ter vários filhos na escola. A forma como as famílias respondem às perguntas pode variar pela idade da criança.

3.1 As seguintes perguntas são sobre suas crenças educacionais.

O que você acredita ser o principal objetivo da escola? [Escolha a sua opção preferida]

- a. Preparar os estudantes para o ensino superior (por exemplo, universidade, escola profissionalizante, escola técnica)
- b. Desenvolver habilidades para o mundo do trabalho
- c. Formar cidadãos e membros da comunidade ativos
- d. Obter autoconhecimento, desenvolver habilidades sociais ou valores
- e. Outros (especifique)
- f. Não sabe/prefero não responder

3.1 As seguintes perguntas são sobre suas crenças educacionais. [Pense no seu/sua filho(a) mais velho(a) nesta escola ao responder as perguntas.]

O que você acredita ser o principal objetivo da escola? [Escolha a sua opção preferida]

- a. Preparar os estudantes para o ensino superior (por exemplo, universidade, escola profissionalizante, escola técnica)
- b. Desenvolver habilidades para o mundo do trabalho
- c. Formar cidadãos e membros da comunidade ativos
- d. Obter autoconhecimento, desenvolver habilidades sociais ou valores
- e. Outros (especifique)
- f. Não sabe/prefero não responder

3.1 As seguintes perguntas são sobre suas crenças educacionais.

O que você acredita ser o principal objetivo da escola? [Escolha a sua opção preferida]

- a. Preparar os estudantes para o ensino superior (por exemplo, universidade, escola profissionalizante, escola técnica)
- b. Desenvolver habilidades para o mundo do trabalho
- c. Formar cidadãos e membros da comunidade ativos
- d. Obter autoconhecimento, desenvolver habilidades sociais ou valores
- e. Outros (especifique)
- f. Não sabe/prefero não responder

3.2 O que você acha que seus professores acreditam ser o principal objetivo da escola? [Escolha a sua opção preferida]

- a. Preparar os estudantes para o ensino superior (por exemplo, universidade, escola profissionalizante, escola técnica)
- b. Desenvolver habilidades para o mundo do trabalho
- c. Formar cidadãos e membros da comunidade ativos
- d. Obter autoconhecimento, desenvolver habilidades sociais ou valores
- e. Outros (especifique)
- f. Não sabe/prefero não responder

3.2 O que você acha que os professores de seu filho(a) acreditam ser o principal objetivo da escola? [Escolha a sua opção preferida]

- a. Preparar os estudantes para o ensino superior (por exemplo, universidade, escola profissionalizante, escola técnica)
- b. Desenvolver habilidades para o mundo do trabalho
- c. Formar cidadãos e membros da comunidade ativos
- d. Obter autoconhecimento, desenvolver habilidades sociais ou valores
- e. Outros (especifique)
- f. Não sabe/prefero não responder

3.2 O que você acha que os pais/responsáveis de seus alunos acreditam ser o principal objetivo da escola? [Escolha a sua opção preferida]

- a. Preparar os estudantes para o ensino superior (por exemplo, universidade, escola profissionalizante, escola técnica)
- b. Desenvolver habilidades para o mundo do trabalho
- c. Formar cidadãos e membros da comunidade ativos
- d. Obter autoconhecimento, desenvolver habilidades sociais ou valores
- e. Outros (especifique)
- f. Não sabe/prefero não responder

Questionário para Estudantes	Questionário para Famílias	Questionário para Educadores
<p>Crenças no propósito da Educação</p> <p><i>Nota: Se você estiver aplicando a pesquisa com toda a escola, considere pedir às famílias que pensem nos seu/sua filho(a) mais velho(a) ao responder a pesquisa, pois os responsáveis podem ter vários filhos na escola. A forma como as famílias respondem às perguntas pode variar pela idade da criança.</i></p>		
<p>3.3 O que você acha que seus pais/responsáveis acreditam ser o principal objetivo da escola? [Escolha a sua opção preferida]</p> <ul style="list-style-type: none"> a. Preparar os estudantes para o ensino superior (por exemplo, universidade, escola profissionalizante, escola técnica) b. Desenvolver habilidades para o mundo do trabalho c. Formar cidadãos e membros da comunidade ativos d. Obter autoconhecimento, desenvolver habilidades sociais ou valores e. Outros (especifique) f. Não sabe/prefere não responder 		
<p>4. Com relação a sua educação, você fica mais satisfeito/a quando você está... [Escolha a sua opção preferida]</p> <ul style="list-style-type: none"> a. Adquirindo habilidades para autoconhecimento, habilidades sociais ou valores b. Participando de ações/atividades comunitárias c. Adquirindo habilidades para o mundo do trabalho d. Tirando boas notas em disciplinas/provas e. Outros (especifique) f. Não sabe/prefere não responder 	<p>4. Com relação à educação do/da seu/sua filho/a, você fica mais satisfeito/a quando ele/a está... [Escolha a sua opção preferida]</p> <ul style="list-style-type: none"> a. Adquirindo habilidades para autoconhecimento, habilidades sociais ou valores b. Participando de ações/atividades comunitárias c. Adquirindo habilidades para o mundo do trabalho d. Tirando boas notas em disciplinas/provas e. Outros (especifique) f. Não sabe/prefere não responder 	<p>4. Com relação à educação dos seus estudantes, você fica mais satisfeito/a quando eles/as estão... [Escolha a sua opção preferida]</p> <ul style="list-style-type: none"> a. Adquirindo habilidades para autoconhecimento, habilidades sociais ou valores b. Participando de ações/atividades comunitárias c. Adquirindo habilidades para o mundo do trabalho d. Tirando boas notas em disciplinas/provas e. Outros (especifique) f. Não sabe/prefere não responder
<p>5. Suponha que você está visitando diferentes escolas para escolher onde quer estudar. Quais práticas de ensino e aprendizagem são determinantes para a sua escolha? [Escolha a sua opção preferida]</p> <ul style="list-style-type: none"> a. O professor conduz todas as aulas b. A participação do aluno é central no aprendizado c. Experiências e projetos são centrais no aprendizado d. Tecnologia é central no aprendizado e. Jogos são centrais no aprendizado f. O idioma e as culturas de origem do aluno são centrais no aprendizado g. Outros (especifique) h. Não sabe/prefere não responder 	<p>5. Suponha que você está visitando diferentes escolas para escolher onde quer que seu(sua) filho(a) estude. Quais práticas de ensino e aprendizagem são determinantes para a sua escolha? [Escolha a sua opção preferida]</p> <ul style="list-style-type: none"> a. O professor conduz todas as aulas b. A participação do aluno é central no aprendizado c. Experiências e projetos são centrais no aprendizado d. Tecnologia é central no aprendizado e. Jogos são centrais no aprendizado f. O idioma e as culturas de origem do aluno são centrais no aprendizado g. Outros (especifique) h. Não sabe/prefere não responder 	<p>5. Suponha que você está visitando diferentes escolas para escolher onde vai lecionar/trabalhar. Quais práticas de ensino e aprendizagem são determinantes para a sua escolha? [Escolha a sua opção preferida]</p> <ul style="list-style-type: none"> a. O professor conduz todas as aulas b. A participação do aluno é central no aprendizado c. Experiências e projetos são centrais no aprendizado d. Tecnologia é central no aprendizado e. Jogos são centrais no aprendizado f. O idioma e as culturas de origem do aluno são centrais no aprendizado g. Outros (especifique) h. Não sabe/prefere não responder

Questionário para Estudantes	Questionário para Famílias	Questionário para Educadores
Confiança Relacional		
<p>Leia abaixo algumas declarações e responda até que ponto você concorda ou discorda.</p>	<p>Leia abaixo algumas declarações e responda até que ponto você concorda ou discorda.</p>	<p>Leia abaixo algumas declarações e responda até que ponto você concorda ou discorda.</p>
<p>6. Meus professores compartilham minhas crenças sobre o que constitui uma boa educação. [selecione uma opção]</p> <p>a. Discordo totalmente b. Discordo c. Concordo d. Concordo plenamente e. Não sabe/prefere não responder</p>	<p>6. Os professores do(a) meu/minha filho(a) compartilham minhas crenças sobre o que constitui uma boa educação. [selecione uma opção]</p> <p>a. Discordo totalmente b. Discordo c. Concordo d. Concordo plenamente e. Não sabe/prefere não responder</p>	<p>6. Os pais/responsáveis dos meus estudantes compartilham minhas crenças sobre o que constitui uma boa educação. [selecione uma opção]</p> <p>a. Discordo totalmente b. Discordo c. Concordo d. Concordo plenamente e. Não sabe/prefere não responder</p>
<p>7. Meus professores buscam e valorizam minhas contribuições e sugestões. [selecione uma opção]</p> <p>a. Discordo totalmente b. Discordo c. Concordo d. Concordo plenamente e. Não sabe/prefere não responder</p>	<p>7. Os professores do(a) meu/minha filho(a) buscam e valorizam minhas contribuições e sugestões. [selecione uma opção]</p> <p>a. Discordo totalmente b. Discordo c. Concordo d. Concordo plenamente e. Não sabe/prefere não responder</p>	<p>7. Os pais/responsáveis dos meus estudantes buscam e valorizam minhas contribuições e sugestões. [selecione uma opção]</p> <p>a. Discordo totalmente b. Discordo c. Concordo d. Concordo plenamente e. Não sabe/prefere não responder</p>
<p>8. Meus professores me respeitam. [selecione uma opção]</p> <p>a. Discordo totalmente b. Discordo c. Concordo d. Concordo plenamente e. Não sabe/prefere não responder</p>	<p>8. Os professores do(a) meu/minha filho(a) me respeitam. [selecione uma opção]</p> <p>a. Discordo totalmente b. Discordo c. Concordo d. Concordo plenamente e. Não sabe/prefere não responder</p>	<p>8. Os pais/responsáveis dos meus estudantes me respeitam. [selecione uma opção]</p> <p>a. Discordo totalmente b. Discordo c. Concordo d. Concordo plenamente e. Não sabe/prefere não responder</p>

Questionário para Estudantes	Questionário para Famílias	Questionário para Educadores
Confiança Relacional		
<p>9. Meus professores cumprem os compromissos ou promessas que eles fazem. [selecione uma opção]</p> <ul style="list-style-type: none"> a. Discordo totalmente b. Discordo c. Concordo d. Concordo plenamente e. Não sabe/prefere não responder 	<p>9. Os professores do(a) meu/minha filho(a) cumprem os compromissos ou promessas que eles fazem. [selecione uma opção]</p> <ul style="list-style-type: none"> a. Discordo totalmente b. Discordo c. Concordo d. Concordo plenamente e. Não sabe/prefere não responder 	<p>9. Os pais/responsáveis dos meus estudantes cumprem os compromissos ou promessas que eles fazem. [selecione uma opção]</p> <ul style="list-style-type: none"> a. Discordo totalmente b. Discordo c. Concordo d. Concordo plenamente e. Não sabe/prefere não responder
<p>10. Meus professores se preocupam comigo e com a minha família. [selecione uma opção]</p> <ul style="list-style-type: none"> a. Discordo totalmente b. Discordo c. Concordo d. Concordo plenamente e. Não sabe/prefere não responder 	<p>10. Os professores do(a) meu/minha filho(a) se preocupam com meu/minha filho(a) e nossa família. [selecione uma opção]</p> <ul style="list-style-type: none"> a. Discordo totalmente b. Discordo c. Concordo d. Concordo plenamente e. Não sabe/prefere não responder 	<p>10. Os pais/responsáveis dos meus estudantes se preocupam comigo. [selecione uma opção]</p> <ul style="list-style-type: none"> a. Discordo totalmente b. Discordo c. Concordo d. Concordo plenamente e. Não sabe/prefere não responder
<p>11. Estou satisfeito(a) com o ensino e aprendizagem na minha escola. [selecione uma opção]</p> <ul style="list-style-type: none"> a. Discordo totalmente b. Discordo c. Concordo d. Concordo plenamente e. Não sabe/prefere não responder 	<p>11. Estou satisfeito(a) com o ensino e aprendizagem na escola do meu/minha filho(a). [selecione uma opção]</p> <ul style="list-style-type: none"> a. Discordo totalmente b. Discordo c. Concordo d. Concordo plenamente e. Não sabe/prefere não responder 	<p>11. Estou satisfeito(a) com a forma que as famílias dos meus estudantes estão apoiando o aprendizado em casa. [selecione uma opção]</p> <ul style="list-style-type: none"> a. Discordo totalmente b. Discordo c. Concordo d. Concordo plenamente e. Não sabe/prefere não responder
<p>12. Eu estou muito envolvido(a) nas atividades da minha escola. [selecione uma opção]</p> <ul style="list-style-type: none"> a. Discordo totalmente b. Discordo c. Concordo d. Concordo plenamente e. Não sabe/prefere não responder 	<p>12. Estou muito envolvido(a) na escola do(a) meu/minha filho(a). [selecione uma opção]</p> <ul style="list-style-type: none"> a. Discordo totalmente b. Discordo c. Concordo d. Concordo plenamente e. Não sabe/prefere não responder 	<p>12. Os pais/responsáveis dos meus estudantes estão muito envolvidos na escola de seus/suas filhos(as). [selecione uma opção]</p> <ul style="list-style-type: none"> a. Discordo totalmente b. Discordo c. Concordo d. Concordo plenamente e. Não sabe/prefere não responder

Questionário para Estudantes	Questionário para Famílias	Questionário para Educadores
Tipos e Barreiras à participação familiar		
<p>13. Como os seus pais/ responsáveis participam do seu aprendizado ou na sua escola? [selecione todas as opções aplicáveis]</p> <ul style="list-style-type: none"> a. Não estão envolvidos b. Apoiam ou monitoram o meu aprendizado c. Mantém comunicação com professores e funcionários da escola d. Acompanham as notícias da escola e. Realizam contribuições financeiras f. Participam de eventos escolares g. Realizam voluntariado em atividades escolares h. Fornecem devolutivas/ comentários sobre as decisões da escola i. Atuam como liderança em uma associação de pais j. Outros (especifique) k. Não sabe/prefere não responder 	<p>13. Como você participa do aprendizado ou na escola de seu/sua filho(a)? [selecione todas as opções aplicáveis]</p> <ul style="list-style-type: none"> a. Não está envolvido(a) b. Apoia ou monitora o aprendizado do estudante c. Mantém comunicação com professores e funcionários da escola d. Acompanha as notícias da escola e. Realiza contribuições financeiras f. Participa de eventos escolares g. Realiza voluntariado em atividades escolares h. Fornece devolutivas/comentários sobre as decisões da escola i. Atua como liderança em uma associação de pais j. Outros (especifique) k. Não sabe/prefere não responder 	<p>13. Como os pais/responsáveis de seus estudantes participam do aprendizado ou na escola de seus filhos(as)? [selecione as 3 principais opções]</p> <ul style="list-style-type: none"> a. Não estão envolvidos b. Apoiam ou monitoram o meu aprendizado c. Mantém comunicação com professores e funcionários da escola d. Acompanham as notícias da escola e. Realizam contribuições financeiras f. Participam de eventos escolares g. Realizam voluntariado em atividades escolares h. Fornecem devolutivas/ comentários sobre as decisões da escola i. Atuam como liderança em uma associação de pais j. Outros (especifique) k. Não sabe/prefere não responder
<p>14. Quais são os desafios que seus pais/responsáveis enfrentam ao se envolver no seu aprendizado ou escola? [selecione todas as opções aplicáveis]</p> <ul style="list-style-type: none"> a. Falta de tempo b. Restrições financeiras c. Transporte d. Falta de tecnologia e. Comunicação insuficiente f. Falta de oportunidades para envolvimento g. Falta de interesse h. Alfabetização, escolarização, idioma ou barreiras culturais i. Ambiente não acolhedor ou de pouca segurança j. Questões de saúde, bem-estar ou deficiências k. Não existem desafios l. Outros (especifique) m. Não sabe/prefere não responder 	<p>14. Quais são os desafios que você enfrenta ao se envolver no aprendizado ou na escola de seu/sua filho/a? [selecione todas as opções aplicáveis]</p> <ul style="list-style-type: none"> a. Falta de tempo b. Restrições financeiras c. Transporte d. Falta de tecnologia e. Comunicação insuficiente f. Falta de oportunidades para envolvimento g. Falta de interesse h. Alfabetização, escolarização, idioma ou barreiras culturais i. Ambiente não acolhedor ou de pouca segurança j. Questões de saúde, bem-estar ou deficiências k. Não existem desafios l. Outros (especifique) m. Não sabe/prefere não responder 	<p>14. Quais são os desafios que os pais/responsáveis enfrentam ao se envolverem no aprendizado de seus/suas filhos/as ou em sua escola ? [selecione as 3 principais opções]</p> <ul style="list-style-type: none"> a. Falta de tempo b. Restrições financeiras c. Transporte d. Falta de tecnologia e. Comunicação insuficiente f. Falta de oportunidades para envolvimento g. Falta de interesse h. Alfabetização, escolarização, idioma ou barreiras culturais i. Ambiente não acolhedor ou de pouca segurança j. Questões de saúde, bem-estar ou deficiências k. Não existem desafios l. Outros (especifique) m. Não sabe/prefere não responder

Questionário para Estudantes	Questionário para Famílias	Questionário para Educadores
Comunicação		
<p>15.1 Como você se comunica com seus professores sobre o seu desempenho escolar? [selecione todas as opções aplicáveis]</p> <ul style="list-style-type: none"> a. Eu não me comunico com eles b. Notas escritas na agenda/provas/relatórios c. Email d. Mensagens de texto (SMS) e. Mídias Sociais (WhatsApp, Instagram) f. Ligações telefônicas g. Reuniões presenciais h. Outros (especifique) i. Não sabe/prefere não responder 	<p>15.1 Como você se comunica com os professores de seu filho(a) sobre o desempenho escolar dele(a)? [selecione todas as opções aplicáveis]</p> <ul style="list-style-type: none"> a. Eu não me comunico com eles b. Notas escritas na agenda/provas/relatórios c. Email d. Mensagens de texto (SMS) e. Mídias Sociais (WhatsApp, Instagram) f. Ligações telefônicas g. Reuniões presenciais h. Outros (especifique) i. Não sabe/prefere não responder 	<p>15.1 Como você se comunica com os pais/responsáveis dos seus estudantes sobre o desempenho escolar deles? [selecione todas as opções aplicáveis]</p> <ul style="list-style-type: none"> a. Eu não me comunico com eles b. Notas escritas na agenda/provas/relatórios c. Email d. Mensagens de texto (SMS) e. Mídias Sociais (WhatsApp, Instagram) f. Ligações telefônicas g. Reuniões presenciais h. Outros (especifique) i. Não sabe/prefere não responder
<p>15.2 Como você recebe informações gerais sobre a sua escola? [selecione todas as opções aplicáveis]</p> <ul style="list-style-type: none"> a. Eu não recebo informações sobre minha escola b. Notas escritas na agenda/provas/relatórios c. Email d. Mensagens de texto (SMS) e. Mídias Sociais (WhatsApp, Instagram) f. Ligações telefônicas g. Reuniões presenciais h. Outros (especifique) i. Não sabe/prefere não responder 	<p>15.2 Como você recebe informações gerais sobre a escola do seu filho(a)? [selecione todas as opções aplicáveis]</p> <ul style="list-style-type: none"> a. Eu não recebo informações sobre a escola b. Notas escritas na agenda/provas/relatórios c. Email d. Mensagens de texto (SMS) e. Mídias Sociais (WhatsApp, Instagram) f. Ligações telefônicas g. Reuniões presenciais h. Outros (especifique) i. Não sabe/prefere não responder 	

Questionário para Estudantes

Questionário para Famílias

Questionário para Educadores

Informações Demográficas

Nota: Ajuste as questões demográficas ao seu contexto, mas certifique-se de incluir perguntas que permitam analisar crenças na educação, experiências e perspectivas de diferentes grupos.

16. Considere seu responsável com o maior nível de escolaridade, qual o nível mais alto que ele/ela concluiu? [selecione uma opção]
- a. Não frequentou a escola
 - b. Ensino fundamental incompleto
 - c. Ensino fundamental completo
 - d. Ensino Médio incompleto
 - e. Ensino Médio completo
 - f. Curso técnico
 - g. Ensino superior incompleto
 - h. Ensino superior completo
 - i. Pós-graduação, mestrado, ou doutorado completo
 - j. Outros (especifique)
 - k. Não sabe/prefere não responder

16. Qual é o seu nível de escolaridade? [selecione uma opção]
- a. Não frequentou a escola
 - b. Ensino fundamental incompleto
 - c. Ensino fundamental completo
 - d. Ensino Médio incompleto
 - e. Ensino Médio completo
 - f. Curso técnico
 - g. Ensino superior incompleto
 - h. Ensino superior completo
 - i. Pós-graduação, mestrado, ou doutorado completo
 - j. Outros (especifique)
 - k. Não sabe/prefere não responder

16. Qual é o seu nível de escolaridade? [selecione uma opção]
- a. Não frequentou a escola
 - b. Ensino fundamental incompleto
 - c. Ensino fundamental completo
 - d. Ensino Médio incompleto
 - e. Ensino Médio completo
 - f. Curso técnico
 - g. Ensino superior incompleto
 - h. Ensino superior completo
 - i. Pós-graduação, mestrado, ou doutorado completo
 - j. Outros (especifique)
 - k. Não sabe/prefere não responder

17. Qual é a principal língua falada em sua casa? [selecione uma opção]
- a. Português
 - b. [crie opções de acordo com o contexto]
 - c. Outros (especifique)
 - d. Não sabe/prefere não responder
 - e. not to answer

17. Qual é a principal língua falada em sua casa? [selecione uma opção]
- a. Português
 - b. [crie opções de acordo com o contexto]
 - c. Outros (especifique)
 - d. Não sabe/prefere não responder

17. Qual é a principal língua falada em sua casa? [selecione uma opção]
- a. Português
 - b. [crie opções de acordo com o contexto]
 - c. Outros (especifique)
 - d. Não sabe/prefere não responder

18. Na maioria dos dias, com que frequência a sua família consegue cobrir as despesas básicas de alimentação e subsistência? [selecione uma opção]
- a. Nunca
 - b. Às vezes
 - c. Quase sempre
 - d. Sempre
 - e. Não sabe/prefere não responder

18. Na maioria dos dias, com que frequência a sua família consegue cobrir as despesas básicas de alimentação e subsistência? [selecione uma opção]
- a. Nunca
 - b. Às vezes
 - c. Quase sempre
 - d. Sempre
 - e. Não sabe/prefere não responder

18. Na maioria dos dias, com que frequência a sua família consegue cobrir as despesas básicas de alimentação e subsistência? [selecione uma opção]
- a. Nunca
 - b. Às vezes
 - c. Quase sempre
 - d. Sempre
 - e. Não sabe/prefere não responder

Questionário para Estudantes	Questionário para Famílias	Questionário para Educadores
<p>Informações Demográficas</p> <p><i>Nota: Ajuste as questões demográficas ao seu contexto, mas certifique-se de incluir perguntas que permitam analisar crenças na educação, experiências e perspectivas de diferentes grupos.</i></p>		
<p>19. Sua escola se encaixa em qual destas opções? [selecione uma opção]</p> <p>a. Escola pública (governamental) b. Escola particular c. Escola comunitária d. Instituição de ensino não formal e. Escola religiosa f. Outros (especifique) g. Não sabe/prefere não responder</p>	<p>19. A escola do seu(sua) filho(a) se encaixa em qual destas opções? [selecione uma opção]</p> <p>a. Escola pública (governamental) b. Escola particular c. Escola comunitária d. Instituição de ensino não formal e. Escola religiosa f. Outros (especifique) g. Não sabe/prefere não responder</p>	<p>19. Sua escola se encaixa em qual destas opções? [selecione uma opção]</p> <p>a. Escola pública (governamental) b. Escola particular c. Escola comunitária d. Instituição de ensino não formal e. Escola religiosa f. Outros (especifique) g. Não sabe/prefere não responder</p>
<p>20. Com qual gênero você se identifica? [selecione uma opção]</p> <p>a. Feminino b. Masculino c. Não binário ou não conforme de gênero d. Outros (especifique) e. Prefiro não responder</p>	<p>20. Com qual gênero você se identifica? [selecione uma opção]</p> <p>a. Feminino b. Masculino c. Não binário ou não conforme de gênero d. Outros (especifique) e. Prefiro não responder</p>	<p>20. Com qual gênero você se identifica? [selecione uma opção]</p> <p>a. Feminino b. Masculino c. Não binário ou não conforme de gênero d. Outros (especifique) e. Prefiro não responder</p>
<p>21. Você tem alguma deficiência? [selecione uma opção]</p> <p>a. Sim b. Não c. Não sabe/prefere não responder</p>	<p>21. O/a sua/seu filho/a que estuda nesta escola tem alguma deficiência? [selecione uma opção]</p> <p>a. Sim b. Não c. Não sabe/prefere não responder</p>	
		<p>21. Qual cargo você ocupa atualmente na sua escola? [selecione uma opção]</p> <p>a. Professor(a) b. Professor(a) Assistente c. Professor(a) de Atendimento Educacional Especializado (AEE) d. Vice-Diretor ou Diretor Adjunto e. Diretor(a) f. Coordenador(a) pedagógico(a) / Pedagogo g. Outro profissional da educação h. Outros (especifique)</p>

Obrigado(a) pelo seu tempo. A pesquisa chegou ao fim [adicione informações sobre como os dados serão compartilhados].

Perguntas opcionais a serem adicionadas ao administrar o questionário várias vezes ou com jovens que não frequentam a escola

<p>Você já participou dessa pesquisa antes?</p> <p>a. Sim</p> <p>b. Não</p>	<p>Você já participou dessa pesquisa antes?</p> <p>a. Sim</p> <p>b. Não</p>	<p>Você já participou dessa pesquisa antes?</p> <p>a. Sim</p> <p>b. Não</p>
<p>Você está na escola atualmente?</p> <p>a. Sim</p> <p>b. Não</p>		
<p>Se não, quando foi a última vez que você foi matriculado na escola?</p> <p>a. [Liste os anos]</p>		

Ferramenta 3: Lista de verificação para teste de campo

Sobre

A Lista de verificação para teste de campo conduz as equipes através do teste dos questionários com um pequeno grupo de participantes antes de serem administrados à amostra completa.

Objetivo dos testes de campo

O teste de campo ajuda a garantir que as perguntas e respostas da pesquisa sejam claras e compreensíveis (linguagem apropriada), relevantes (considerando idade, gênero, outros dados demográficos), textualmente apropriadas e precisas.

Orientação

A Lista de verificação de teste de campo é dividida em duas seções: a) planejamento e b) realização do teste de campo.

Perguntas	Decisões/ações	Considerações
Planejamento		
<p>1. Quem irá participar no teste de campo? Como você irá estruturar as reuniões?</p>	<ul style="list-style-type: none"> <input type="checkbox"/> Identifique 6 a 8 indivíduos de cada grupo de participantes (famílias, educadores e estudantes) para analisar os questionários. <input type="checkbox"/> Determine se você se reunirá individualmente ou em grupo. <input type="checkbox"/> Identifique um horário conveniente e um local privado para os testes de campo. <input type="checkbox"/> Determine se você se reunirá pessoalmente ou virtualmente. 	<ul style="list-style-type: none"> • <i>Identifique os participantes que não farão parte da sua amostra, mas que são demograficamente semelhantes aos da sua amostra (por exemplo, educadores que dão aulas em séries semelhantes, níveis educacionais semelhantes etc.).</i> • <i>As conversas podem durar entre 45 e 60 minutos.</i> • <i>Em contextos em que a pesquisa será conduzida oralmente (ou seja, por telefone, pessoalmente) com famílias de diferentes níveis de educação e alfabetização, assegure-se de que pelo menos metade dos participantes da família tenha baixa alfabetização e a outra metade tenha alfabetização moderada. Para pesquisas em que os participantes respondem por conta própria (ou seja, link da pesquisa), assegure-se de que todos os participantes possam ler no nível mínimo de proficiência de leitura das pesquisas (ou seja, conforme determinado pelo Índice de facilidade de Leitura de Flesch/Flesch-Kincaid, consulte Williamson & Martin, 2010).</i>
<p>2. Como você se preparará para o teste de campo?</p>	<ul style="list-style-type: none"> <input type="checkbox"/> Analise cuidadosamente os questionários e as considerações de teste de campo. Oriente o(s) facilitador(es) que lideram o processo. <input type="checkbox"/> Crie uma cópia impressa/eletrônica dos questionários para fazer anotações. 	<ul style="list-style-type: none"> • <i>Tente empregar os mesmos facilitadores nos grupos de participantes para consistência (ou seja, o mesmo facilitador que lidera os testes de campo com famílias e educadores).</i> • <i>Dependendo do contexto cultural e social, agrupar os participantes por dados demográficos pode ajudá-los a se sentirem mais à vontade para responder a perguntas orientadoras (por exemplo, grupos do mesmo gênero).</i>

Perguntas	Decisões/ações	Considerações
Realização de testes de campo		
<p>3. Como você irá apresentar os testes de campo aos participantes?</p>	<ul style="list-style-type: none"> <input type="checkbox"/> Explique que o objetivo do teste de campo é garantir que as perguntas sejam claras e compreensíveis, e não registrar as respostas reais dos participantes. <input type="checkbox"/> Peça o consentimento verbal dos participantes e deixe claro que a participação é voluntária e que eles podem parar a qualquer momento. 	<p><i>Idioma sugerido para o consentimento: "Estamos realizando uma pesquisa para aprender sobre diferentes crenças na educação e a colaboração entre famílias e a escola. Sua participação é voluntária e as informações que você compartilhar serão tratadas confidencialmente. Não pediremos seu nome ou outras informações pessoais. Você pode optar por responder ou não a qualquer pergunta e é livre para se retirar da participação a qualquer momento. Você concorda em participar? (Sim/Não)"</i></p>
<p>4. Como você vai avaliar a clareza das perguntas e respostas? Como você avaliará o conforto dos participantes com as perguntas?</p>	<ul style="list-style-type: none"> <input type="checkbox"/> Leia as instruções da pesquisa para os participantes. Pergunte sobre clareza: <i>"As instruções estavam claras? Você pode resumi-las com suas próprias palavras?"</i> <input type="checkbox"/> Leia cada pergunta e opção de resposta aos participantes. Após cada pergunta, pergunte sobre compreensão e relevância: <i>"A pergunta e as respostas correspondentes são fáceis de entender? Você pode reformular as perguntas com suas próprias palavras? Havia alguma linguagem que não estava clara ou alguma palavra que fosse confusa? Esta é uma pergunta que você acha que os outros podem responder facilmente?"</i> <input type="checkbox"/> Peça aos participantes que identifiquem quaisquer perguntas ou respostas que os deixem desconfortáveis ao responder: <i>"Tinha alguma linguagem que o deixou desconfortável ou que não pareceu apropriada?"</i> 	<ul style="list-style-type: none"> • <i>Faça anotações detalhadas sobre o feedback dos participantes em relação às perguntas e opções de resposta. Lembre-se de registrar quaisquer perguntas ou conceitos difíceis de entender.</i> • <i>O pesquisador deve lembrar aos participantes que eles não estão realmente registrando dados demográficos, apenas revisando as perguntas. Quando as perguntas provocam desconforto, o pesquisador deve tentar entender por que os participantes se sentem desconfortáveis.</i>
<p>5. Como finalizar os questionários com base no feedback dos participantes?</p>	<ul style="list-style-type: none"> <input type="checkbox"/> Depois de analisar os questionários com todos os participantes do teste de campo, faça as alterações propostas de acordo com as sugestões recebidas. <input type="checkbox"/> Discuta com a equipe todas as mudanças propostas e decida sobre a redação final das perguntas e respostas. 	<ul style="list-style-type: none"> • <i>Se vários participantes sugerirem as mesmas alterações na redação/frase, anote. Conforme o tempo permitir, o facilitador pode começar a testar novas palavras ou frases diferentes que poderiam aumentar a clareza. Se houver alterações consideráveis, considere outro teste de campo após as alterações terem sido feitas.</i>

Ferramenta 4: Lista de verificação para análise e visualização de dados

Sobre

A lista de verificação para análise e visualização de dados orienta as equipes sobre como elas devem preparar e limpar, analisar e apresentar os dados que foram coletados através dos questionários. O panorama de dados da pesquisa é um exemplo de como as equipes podem apresentar os dados demográficos e as descobertas da pesquisa em um formato fácil de entender que pode ser compartilhado com famílias, educadores e estudantes para estimular suas diálogos.

Orientação

A lista de verificação para análise e visualização de dados é dividida em três seções: a) preparação e limpeza, b) análise e c) visualização. São fornecidas, ações e considerações detalhadas para analisar cada seção dos questionários (dados demográficos, crenças na educação, confiança relacional e tipos e barreiras à participação familiar).

Perguntas	Considerações
Preparando e limpando dados dos questionários	
1. Como as respostas dos questionários são registrados?	
<ul style="list-style-type: none"> <input type="checkbox"/> Se estiver usando um questionário em papel, transfira todas as respostas para um questionário em formato eletrônico. <input type="checkbox"/> Insira as respostas do questionário realizado presencialmente ou por telefone diretamente na plataforma. 	<p><i>Use uma plataforma de pesquisa eletrônica segura (ou seja, Kobo Toolbox, Qualtrics, Survey Hero, Survey Monkey etc.) Insira os dados com cuidado e metodicamente. Há um livro de códigos para as perguntas da pesquisa no Relatório técnico.</i></p>
2. Qual formato deve ser usado para exportar dados da plataforma de pesquisa?	
<ul style="list-style-type: none"> <input type="checkbox"/> Exporte dados da plataforma de pesquisa para um arquivo Excel CSV ou qualquer formato que você usar para limpar e analisar dados (ou seja, STATA, SPSS etc.). 	<p><i>Exporte as respostas em valores numéricos para perguntas relevantes. Atribua manualmente valores à plataforma de pesquisa (ou seja, codificar 1 como "Sim"). Garanta que o livro de códigos corresponda aos valores reais.</i></p>
3. Como os dados dos questionários são preparados e limpos?	
<ul style="list-style-type: none"> <input type="checkbox"/> Exclua quaisquer colunas no arquivo de dados que contenham dados de identificação, irrelevantes ou vazios (ou seja, endereço IP do participante). <input type="checkbox"/> Renomeie as variáveis conforme necessário. <input type="checkbox"/> Codifique os dados ausentes como "-99" para garantir que não haja células vazias. <input type="checkbox"/> Codifique "outras" respostas usando uma justificativa clara. 	<p><i>Mantenha uma cópia separada do arquivo de dados brutos antes de remover colunas e linhas no arquivo. As células vazias serão problemáticas para importação para o software de análise.</i></p> <p><i>Se 5 a 10% das respostas forem "Outras", considere: 1) recodificar as respostas que claramente se encaixam em uma das opções de resposta existentes ou 2) deixar os dados como "Outras" quando a resposta não se encaixa claramente nas opções. Uma breve análise das "Outras" opções pode ser informativa.</i></p>
Analisando os dados dos questionários	
4. Como as perguntas demográficas são analisadas?	
<ul style="list-style-type: none"> <input type="checkbox"/> Calcule porcentagens (frequências) de respostas para cada pergunta/variável demográfica. <input type="checkbox"/> Identifique variáveis demográficas que tenham variação suficiente entre as categorias (ou seja, categorias de homens e mulheres para a variável de gênero). 	<p><i>As variáveis demográficas incluem gênero, nível de escolaridade, raça/etnia, nível socioeconômico, idioma falado em casa, variável de região/distrito/escola, tipo de escola etc.</i></p> <p><i>O que conta como variância suficiente dentro de cada variável demográfica dependerá do tamanho da amostra e do número de categorias de resposta, entre outros fatores. No entanto, deve haver casos suficientes (ou seja, 30 ou mais) em duas ou mais categorias para calcular porcentagens por diferentes categorias (ou seja, pelo menos 30 estudantes do sexo masculino e 30 estudantes do sexo feminino para comparar crenças sobre o propósito da escola por gênero).</i></p>
5. Como as perguntas sobre crenças na educação (resposta única) são analisadas?	
<ul style="list-style-type: none"> <input type="checkbox"/> Calcule as porcentagens (frequências) de respostas para cada pergunta na população total. <input type="checkbox"/> Calcule porcentagens (frequências) de respostas para cada pergunta por variáveis demográficas. 	<p>Crenças na educação: Perguntas 3.1, 3.2, 4 e 5 (resposta única).</p>

Perguntas	Considerações
<p>6. Como as perguntas sobre os tipos de envolvimento e as barreiras à participação familiar (múltiplas respostas) são analisadas?</p>	
<ul style="list-style-type: none"> <input type="checkbox"/> Calcule as porcentagens (frequências) de cada pergunta de múltiplas respostas pela população total. <input type="checkbox"/> Calcule as porcentagens (frequências) de cada pergunta por variáveis demográficas. 	<p>Tipos e Barreiras à participação familiar: Perguntas 13 e 14 (múltiplas respostas):</p>
<p>7. Como as perguntas de confiança relacional (perguntas de Likert) são analisadas?</p>	
<ul style="list-style-type: none"> <input type="checkbox"/> Calcule a média para cada uma das 7 perguntas de confiança relacional por grupo de participantes. <input type="checkbox"/> Calcule a média das médias (a escala) entre as 7 perguntas por grupo de participantes. Exclua da população total todos os indivíduos que não responderam a todas as 7 perguntas de confiança relacional. 	<p>Escala de confiança relacional: Perguntas 6,7,8,9,10,11 e 12 (perguntas Likert)</p>
<p>Visualizando os dados da pesquisa</p>	
<p>8. Como os dados devem ser visualizados?</p>	
<ul style="list-style-type: none"> <input type="checkbox"/> Crie visualizações com os principais dados demográficos de cada grupo de participantes (famílias, educadores e estudantes). <input type="checkbox"/> Crie visualizações com as crenças educacionais (propósito, satisfação, pedagogia) para cada grupo de participantes. <input type="checkbox"/> Visualize os tipos e barreiras ao envolvimento de cada grupo de participantes. <input type="checkbox"/> Visualize a escala de confiança relacional de cada grupo de participantes. 	<p><i>Consulte o panorama de dados da pesquisa abaixo para obter um exemplo de como apresentar dados em um formato simples.</i></p> <ul style="list-style-type: none"> • Imagem n.º 1: uma tabela de dados demográficos dos participantes (gênero, raça/etnia, nível socioeconômico, nível de escolaridade, idade do estudante etc.). • Imagem n.º 2: mapas de crenças que comparam o propósito da escola por grupos de participantes. • Imagem n.º 3: imagens gráficas que mostram as percepções sobre as crenças dos outros. • Imagem n.º 4: mapas de crenças que comparam a satisfação com a educação por grupos de participantes. • Imagem n.º 5: gráficos de barras que comparam a pedagogia preferida por grupos de participantes. • Imagem n.º 6: gráficos de barras que comparam tipos de participação familiar por grupos de participantes. As três principais opções devem ser indicadas por cada grupo de participantes. • Imagem n.º 7: gráficos de barras que comparam barreiras à participação familiar por grupos de participantes. As três principais opções devem ser indicadas por cada grupo de participantes. • Imagem n.º 8: gráficos de barras que comparam a escala de confiança relacional (valor médio entre 1 e 4) por grupos de participantes.



Panorama de dados da pesquisa

Orientação

O panorama de dados da pesquisa inclui oito imagens simples. Um PowerPoint editável com as figuras e imagens pode ser encontrado no site do CUE para que as equipes possam criar seus próprios panoramas de pesquisa com seus dados.

Imagem n.º 1: Dados demográficos do participante

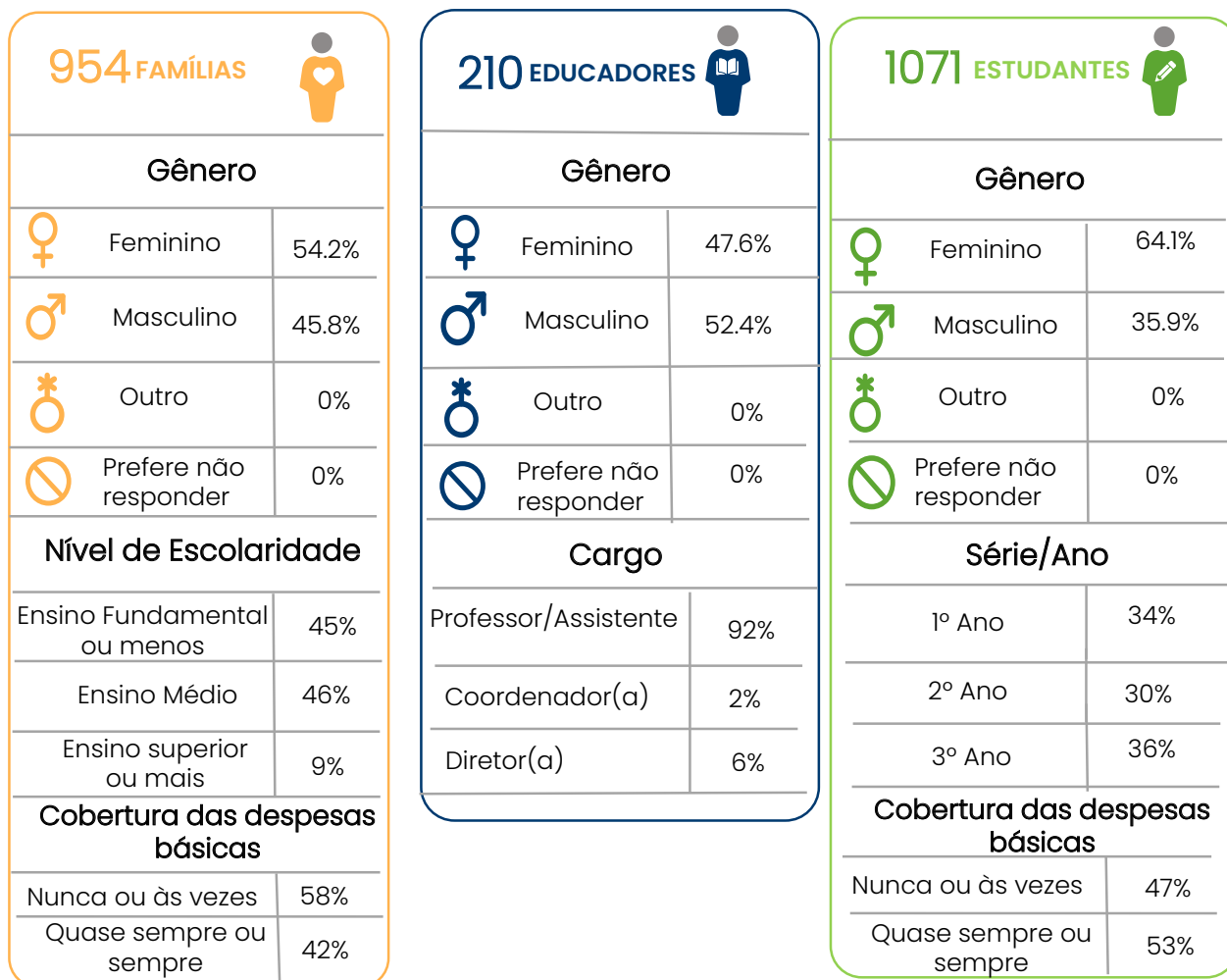


Imagem n.º 2: Crenças sobre o propósito da escola

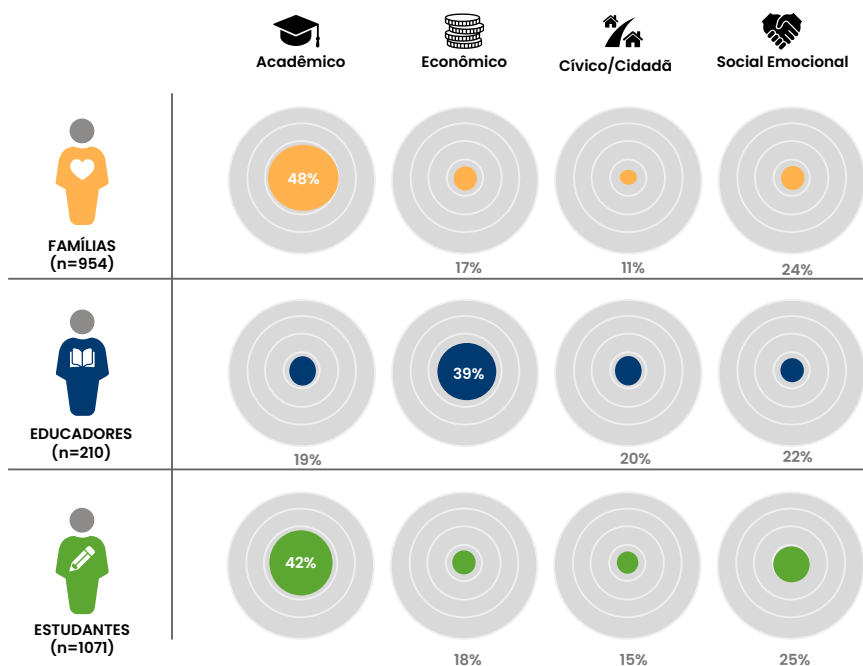


Imagem n.º 3: Percepções das crenças dos outros



Imagem n.º 4: Satisfação com a educação

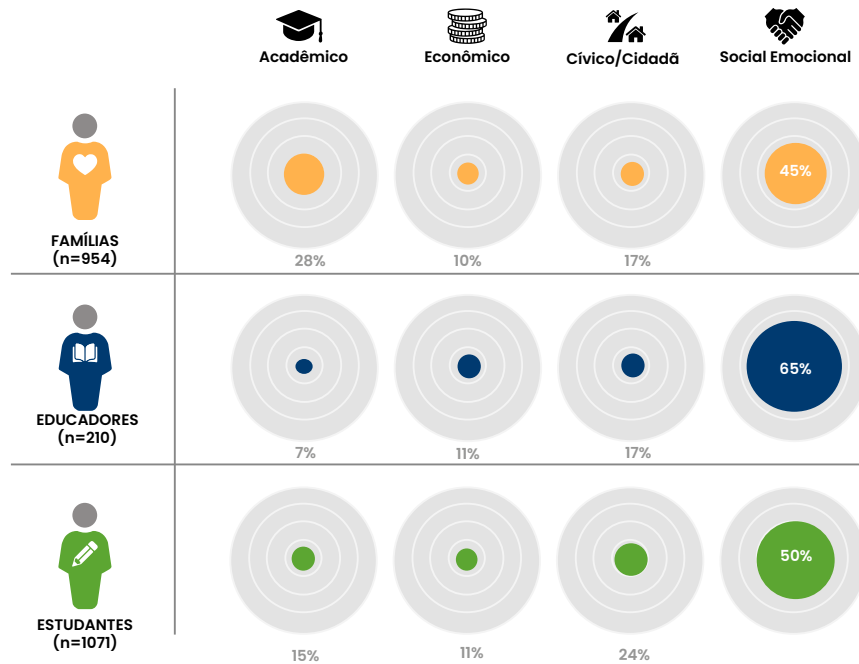


Imagem n.º 5: Pedagogia preferida

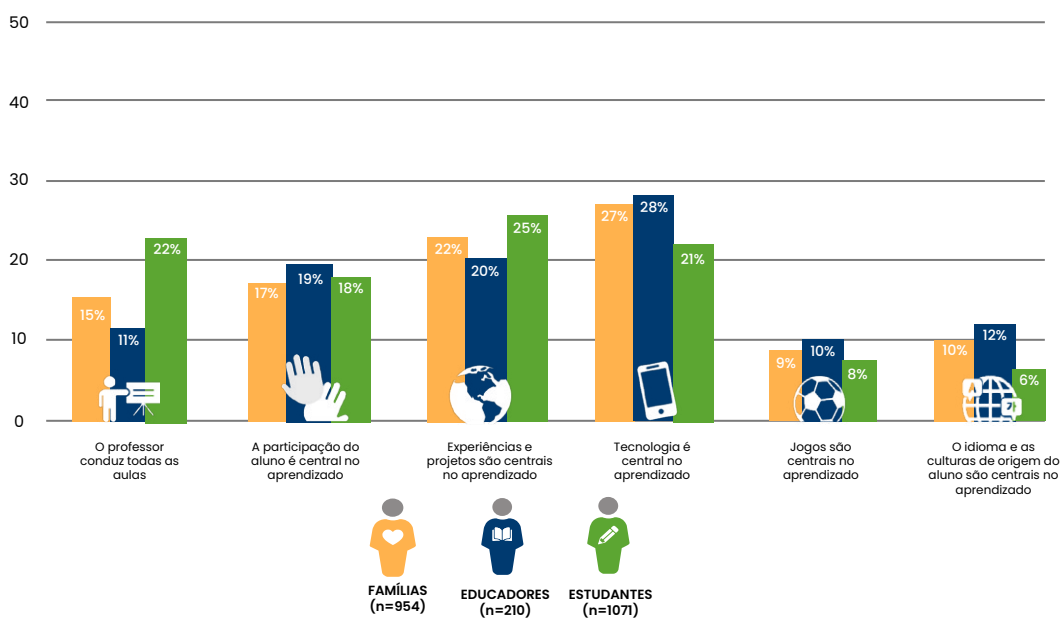


Imagem n.º 6: Tipos de participação familiar

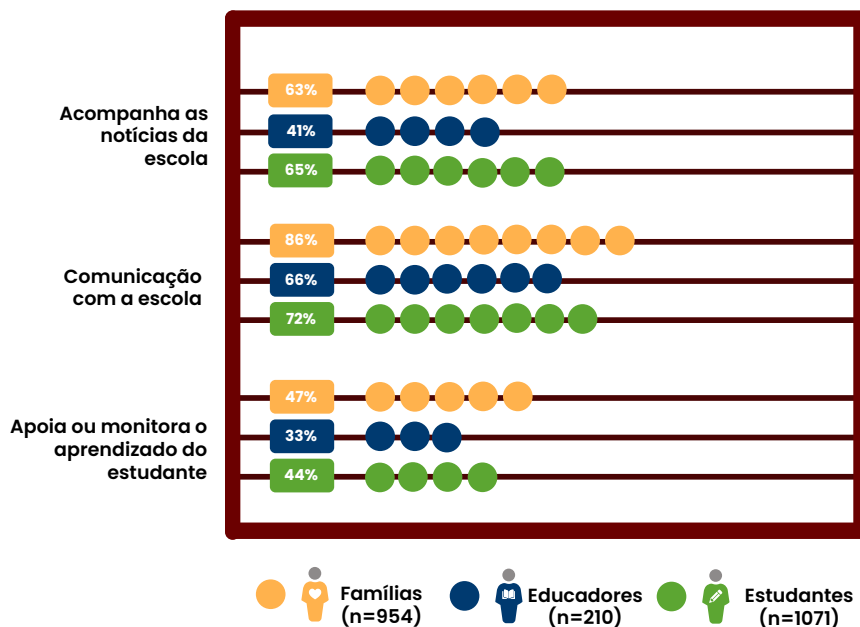


Imagem n.º 7: Barreiras à participação familiar

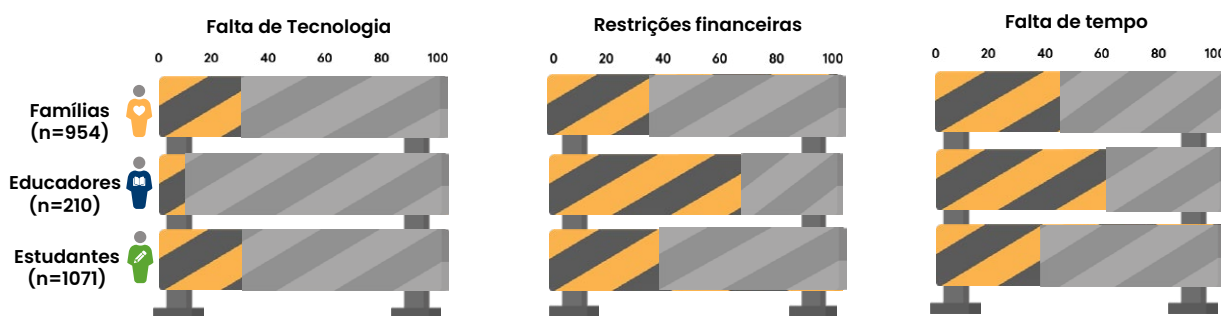
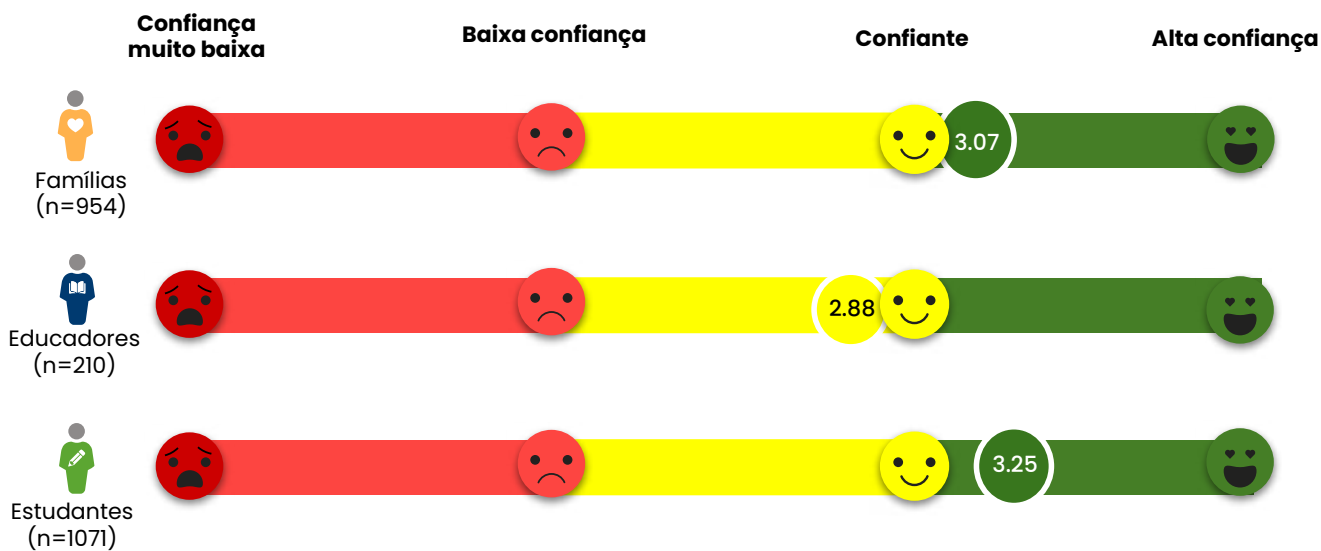


Imagem n.º 8: Escala de confiança relacional





Etapa 3: Compartilhar e dialogar



Ferramenta 5: Guia de conversa

Sobre

O Guia de conversa conduz as equipes por meio de etapas e dicas para planejar, facilitar e documentar conversas com **participantes (famílias, educadores e estudantes) que responderam os questionários**.

Objetivo das conversas

Conversas estruturadas e intencionais com os participantes da pesquisa fornecem tempo e espaço valiosos para refletir sobre as diversas crenças na educação, tipos e barreiras à participação familiar coletadas por meio dos questionários e para construir confiança relacional por meio de escuta e diálogo ativos. As conversas são uma importante abordagem de pesquisa participativa, e os diálogos serão usados como dados para apoiar o processo de desenvolvimento de estratégias para promover o engajamento e parcerias entre famílias, escolas e comunidades, conforme discutido mais adiante no Guia de estratégias.

Orientação

Este Guia de conversa é dividido em três partes. A Parte Um consiste na Lista de verificação para conversa e orientação de facilitação usadas para informar o planejamento das conversas. A Parte Dois consiste nas perguntas usadas para facilitar as conversas. As perguntas ilustrativas devem ser adaptadas aos dados e objetivos de cada equipe. A Parte Três consiste nas *Rubricas Globais de Engajamento Familiar, Escolar e Comunitário*, uma ferramenta opcional que pode ser usada pelas equipes escolares para avaliar e refletir sobre onde estão em relação ao engajamento e criar um mapa e uma visão de onde querem chegar.

Parte Um: planejamento de conversas intencionais

Perguntas	Decisão/ações	Considerações
Planejamento		
1. Quais são seus objetivos para a realização das conversas?	<i>Descreva os objetivos da sua equipe.</i>	
2. Quem participará das conversas?	<input type="checkbox"/> Somente representantes das famílias (pais/cuidadores/responsáveis) <input type="checkbox"/> Somente educadores <input type="checkbox"/> Famílias e educadores juntos Para equipes que também irão incluir estudantes: <input type="checkbox"/> Somente estudantes <input type="checkbox"/> Grupos intergeracionais (pais/famílias, educadores, estudantes) <input type="checkbox"/> Outro: _____	<ul style="list-style-type: none"> • Mantenha grupos de 8 a 12 pessoas. Pequenos grupos garantem que todos tenham a oportunidade de responder a várias perguntas. • Ao incluir estudantes com educadores e famílias, assegure-se de que os estudantes tenham um papel ativo e uma oportunidade igual de contribuir. Se não houver uma cultura de conversas em grupos mistos, considere começar com conversas apenas com estudantes.
3. Quais dados demográficos devem ser considerados na seleção dos pais/responsáveis e estudantes para as conversas?	<input type="checkbox"/> Nível de engajamento nas atividades escolares (priorizando o baixo engajamento) <input type="checkbox"/> Gênero (p. ex., feminino, masculino, não binário) <input type="checkbox"/> Grupos raciais e/ou étnicos <input type="checkbox"/> Idiomas <input type="checkbox"/> Nível educacional ou nível socioeconômico <input type="checkbox"/> Deficiências <input type="checkbox"/> Outros: _____	<ul style="list-style-type: none"> • Lembre-se de incluir nas conversas apenas as pessoas que responderam ao questionário. • Inclua pais/responsáveis que ainda não estão engajados em atividades escolares para entender melhor suas perspectivas. • Garanta que as conversas incluam pessoas que se identifiquem com diferentes gêneros, raças, etnias e outros dados demográficos.
4. Quais dados demográficos devem ser considerados na seleção de educadores?	<i>Descreva.</i>	<i>Inclua educadores que desempenham papéis diferentes na escola (por exemplo, professores, orientadores etc.) e que representam perspectivas e grupos demográficos diversos.</i>

Perguntas	Decisão/ações	Considerações
Facilitação		
5. Quem facilitará a(s) conversa(s)?	<input type="checkbox"/> Representantes da família <input type="checkbox"/> Professores <input type="checkbox"/> Estudantes <input type="checkbox"/> Equipe da escola <input type="checkbox"/> Representantes de grupos comunitários <input type="checkbox"/> Outro: _____	<ul style="list-style-type: none"> • Escolha um facilitador capacitado, neutro e dinâmico que seja conhecido pelos participantes e tenha experiência em liderar conversas. • Evite que os líderes da escola facilitem as conversas considerando suas posições de autoridade. • Em conversas que incluam estudantes, considere ter um líder jovem para facilitar.
6. Quantas conversas você está planejando realizar?	<input type="checkbox"/> 1 <input type="checkbox"/> 2 <input type="checkbox"/> 3 <input type="checkbox"/> Outro: _____	Para construir confiança relacional e desenvolver estratégias implementáveis, considere ter mais de uma conversa.
7. Quanto tempo durará a conversa?	<input type="checkbox"/> 60 minutos <input type="checkbox"/> 75 minutos <input type="checkbox"/> 90 minutos <input type="checkbox"/> 120 minutos <input type="checkbox"/> Outra duração _____	Planeje pelo menos 75 a 120 minutos para dar tempo suficiente para ouvir os pontos de vista de todos os participantes.
8. Onde você realizará as conversas?	<input type="checkbox"/> Pessoalmente, em uma escola <input type="checkbox"/> Pessoalmente, fora da escola <input type="checkbox"/> Totalmente virtual <input type="checkbox"/> Híbrido (mistura de virtual e presencial) <input type="checkbox"/> Outro: _____	Conduza conversas em locais acessíveis, seguros, neutros e silenciosos se isso for mais fácil e confortável para as famílias.
Documentação e compartilhamento		
9. Como você documentará as conclusões das conversas?	<input type="checkbox"/> Observações detalhadas (sem áudio) <input type="checkbox"/> Gravação de áudio	<ul style="list-style-type: none"> • Caso decida gravar o áudio, informe os participantes durante o consentimento verbal. • Peça aos participantes que NÃO compartilhem seus nomes ou informações de identificação pessoal (vídeos ou imagens estáticas não devem ser capturados). • Use transcrições detalhadas quando possível para analisar conversas.
10. Como você compartilhará dados com toda a comunidade escolar?	<input type="checkbox"/> Material físico (escrito) <input type="checkbox"/> E-mail <input type="checkbox"/> Texto <input type="checkbox"/> Vídeo <input type="checkbox"/> Oficina ao vivo <input type="checkbox"/> Boletim informativo, relatório ou publicação <input type="checkbox"/> Outro: _____	<ul style="list-style-type: none"> • Compartilhar dados com toda a comunidade escolar é um passo importante da pesquisa participativa. • Assegure-se de que os materiais tenham uma linguagem acessível.

Orientação de facilitação

Durante cada conversa, os participantes devem ter a oportunidade de refletir sobre as descobertas da pesquisa em sua escola ou comunidade e compartilhar ideias. Se algo surpreender um participante, incentive-o a compartilhar o motivo. Idealmente, até o final das conversas, os participantes devem tentar identificar algumas estratégias concretas para aumentar o engajamento e as parcerias entre famílias, escolas e comunidades. Assegure-se de que as conversas sejam estruturadas para que haja tempo para discutir dados. Se as equipes precisarem de mais tempo para explicar os dados, agende mais de uma reunião ou ofereça oportunidades adicionais para compartilhar os dados dos questionários com toda a escola.

Dicas para facilitar conversas intencionais

- a. Faça uma breve apresentação dos dados coletados por meio dos questionários. A maior parte do tempo deve ser reservado para a conversa. Por exemplo, revise os dados demográficos no início e, em seguida, revise cada imagem com a pergunta correspondente.
- b. Restrinja o número de participantes a grupos de 8 a 12 pessoas para que todos tenham a chance de falar. Peça que 3 a 5 pessoas respondam a uma pergunta, e alterne quais participantes respondem cada uma das perguntas. Dê às famílias e/ou estudantes a oportunidade de falar antes dos educadores.
- c. Dê tempo suficiente para que os participantes compartilhem pontos de vista, mas mantenha a conversa dinâmica.
- d. Incentive os participantes a se sentarem em um arranjo onde possam ver uns aos outros (ou seja, um círculo).
- e. Assegure-se de que o facilitador tenha experiência na facilitação de discussões em grupo em ambientes educacionais. Os facilitadores devem repetir as principais ideias para o grupo.
- f. Assegure-se de que os materiais sejam acessíveis. Assegure-se de que todas as famílias se sintam bem-vindas e que os níveis de alfabetização e educação não sejam uma barreira para a participação.
- g. Obtenha consentimento verbal de todos os participantes (se você quiser gravar a conversa, verifique com todos os participantes com antecedência).

Essas dicas foram emprestadas da metodologia de discussões em grupo (Patton, 2014).

Parte Dois: facilitação de conversas intencionais

Orientação

As seguintes perguntas devem ser adaptadas com base nos dados coletados por meio dos questionários.

Agenda sugerida

Uma agenda para uma conversa de 75 minutos está descrita abaixo. Se você for realizar uma conversa de 90 minutos, dê aos participantes mais tempo para cada pergunta. Lembre-se de reservar um tempo para falar sobre estratégias.

Boas-vindas, apresentações e consentimento	5 minutos
Breve explicação dos dados demográficos	5 minutos
Reflexão – Pergunta 1 (significando de engajamento familiar, escolar e comunitário)	Cerca de 10 minutos
Reflexão – Pergunta 2 (crenças sobre o propósito da escola)	Cerca de 10 minutos
Reflexão – Pergunta 3 OU 4 (crenças sobre satisfação com a educação OU pedagogia)	Cerca de 10 minutos
Reflexão – Pergunta 5 (tipos de participação familiar)	Cerca de 10 minutos
Reflexão – Pergunta 6 (barreiras à participação familiar)	Cerca de 10 minutos
Reflexão – Pergunta 7 (identificando estratégias)	Cerca de 10 minutos
Conclusão, principais pontos e agradecimentos	5 minutos

Orientação sobre documentação

Designe alguém para documentar as conversas. Ao fazer anotações, tente capturar os principais pontos da discussão, citações interessantes, diferenças de opinião e soluções/estratégias para melhorar o engajamento e as parcerias entre famílias, escolas e comunidades. Não anote o nome dos participantes.

Anotações detalhadas permitem que as equipes analisem e usem os dados das conversas para informar planos, práticas e políticas de melhoria escolar e aproveitar evidências para orientar a tomada de decisão. Assegure-se de que as anotações e gravações de áudio estejam em um local protegido e seguro e não tenham informações de identificação pessoal. Apenas um resumo das estratégias e informações principais deve ser compartilhado com as comunidades escolares. Consulte o Guia de estratégia para obter ideias sobre como compartilhar as informações com as escolas participantes.

Consentimento

Comece obtendo o consentimento dos participantes. Sem usar nomes, peça a cada participante para declarar individualmente que concorda em participar (sim/não).

“Olá, meu nome é _____. Obrigado(a) por concordar em participar desta conversa. Sua participação nos ajudará a entender como famílias, comunidades e escolas podem trabalhar juntos para apoiar o sucesso dos estudantes. Antes de começarmos a conversa, revisarei o processo de pesquisa e seus direitos. Depois de ler esta declaração de consentimento, pedirei a cada pessoa que confirme que concorda em continuar participando desta conversa. Se você optar por não participar, não haverá consequências para você ou seu/sua filho(a); você é livre para sair ou parar de participar a qualquer momento. As anotações desta conversa serão usadas apenas para fins de aprendizagem.

[Se estiver gravando a conversa]: usaremos essa gravação de áudio para documentar a conversa, mas apenas [pessoa designada] terá acesso à gravação de áudio e nenhum nome será usado. Todos os arquivos de dados serão protegidos por senha.

[Se não estiver gravando a conversa]: faremos anotações durante esta conversa, mas apenas [pessoa designada] terá acesso a elas e nenhum nome será usado. Todos os dados serão mantidos em arquivos protegidos por senha.

Se você tiver alguma dúvida ou preocupação sobre sua participação neste estudo de pesquisa ou se tiver alguma dúvida sobre seus direitos como participante da pesquisa, você pode entrar em contato com [inserir líder da equipe de CST] em [informações de contato]. Você concorda em participar desta conversa?”

Perguntas

Adapte as seguintes perguntas ilustrativas aos dados dos questionários que sua equipe realizou. Utilize as imagens do panorama de dados correspondente a cada pergunta.

Finalidade da pergunta	Pergunta	Imagem
Definição de engajamento familiar, escolar e comunitário	1. Para você, o que significa engajamento ou parceria entre a família, escola, e a comunidade?	Nenhum
Crenças sobre o propósito da escola	2. As famílias relataram que o propósito mais importante da escola é [inserir] em comparação com [inserir] para educadores e [inserir] para estudantes. Por que você acha que as famílias estão focadas em [inserir] em oposição a outros objetivos? [repetir/adaptar perguntas para educadores e estudantes]. <i>Sondagem: Como você decidiu qual propósito da escola escolher?</i>	Imagem n.º 2
Crenças sobre a satisfação com a educação	3. As famílias disseram que estavam mais satisfeitas com o aprendizado de seus estudantes quando [insira]. Por que você acha que esse é o caso? [repita/adapte a pergunta para educadores e estudantes]	Imagem n.º 4
Crenças sobre pedagogia (ensino e aprendizagem)	4. As famílias disseram que preferiam quando o ensino e o aprendizado eram focados em [inserir]. Quais são alguns exemplos de [insira] e por que você acha que esta foi a principal resposta? [repita/adapte a pergunta para educadores e estudantes]	Imagem n.º 5
Tipos de participação familiar*	5. Nas pesquisas, as famílias relataram [inserir] como seu principal tipo de participação familiar em comparação com [inserir] para educadores e [inserir] para estudantes. Quais são alguns exemplos desses tipos de participação que você observou/ouviu falar em sua escola ou comunidade?	Imagem n.º 6
Barreiras à participação familiar	6. Nas pesquisas, as famílias relataram [inserir] como suas principais barreiras à participação em comparação com [inserir] para educadores e [inserir] para estudantes. Quais são alguns exemplos dessas barreiras que você observou/ouviu falar em sua escola ou comunidade? <i>Sondagem (se aplicável): Por que você acha que tantas famílias/educadores/estudantes disseram “não há barreiras”?</i>	Imagem n.º 7
Identificação de estratégias	7. Nas pesquisas, as famílias relataram confiança como [inserir], enquanto os educadores relataram confiança como [inserir]. Quais estratégias você acha que sua escola poderia usar para construir maior confiança relacional entre as famílias, a escola e a comunidades e para construir parcerias mais fortes?	Imagem n.º 8

* Observação: o termo participação familiar é usado aqui, pois nem todos os exemplos são de engajamento ou parceria entre famílias, escolas e comunidades.

Parte Três: Promovendo conversas intencionais

Ferramenta 6: Rubricas Globais

Sobre

Esta Ferramenta de [Rubricas Globais](#) foi desenvolvida por membros da Rede Global de Engajamento da Família na Educação (FEEN) e se baseia nas Rubricas da Estrutura P-12 de Parcerias Familiares, Escolares e Comunitárias desenvolvidas para o Departamento de Educação do Colorado pela Dra. Darcy Hutchins e o Dr. Steven Sheldon. A ferramenta consiste de 12 rubricas (perguntas) organizadas em quatro elementos essenciais. Cada pergunta reflete seis princípios baseados em evidência e exemplos para ajudar as equipes escolares e comunitárias a posicionar sua escola em um dos quatro níveis. Ela pode ser usada como uma ferramenta independente ou como parte do processo CST.

Obejtivo das Rubricas Globais

Fornecer às equipes uma abordagem estruturada para avaliar as práticas e políticas de engajamento familiar, escolar e comunitário em suas comunidades e ajudar a identificar estratégias adicionais para construir parcerias mais fortes entre famílias e escolas.

Orientação

Orientação detalhada pode ser encontrada nas [Rubricas Globais](#). Abaixo está um resumo dos quatro elementos essenciais e as 12 perguntas da ferramenta.

Elemento essencial 1. Criar uma cultura inclusiva

1. Como as práticas escolares estão sendo inclusivas para todas as famílias?
2. Como a escola está adquirindo conhecimento sobre as experiências vividas pelas famílias?
3. Quem lidera e apoia a promoção de uma cultura acolhedora?

Elemento essencial 2. Construir relações de confiança

4. Como são os relacionamentos na comunidade escolar?
5. Como a escola está garantindo o uso eficaz da comunicação com as famílias para manter relacionamentos positivos?
6. Como a escola utiliza os relacionamentos com as famílias para alcançar as metas da instituição?

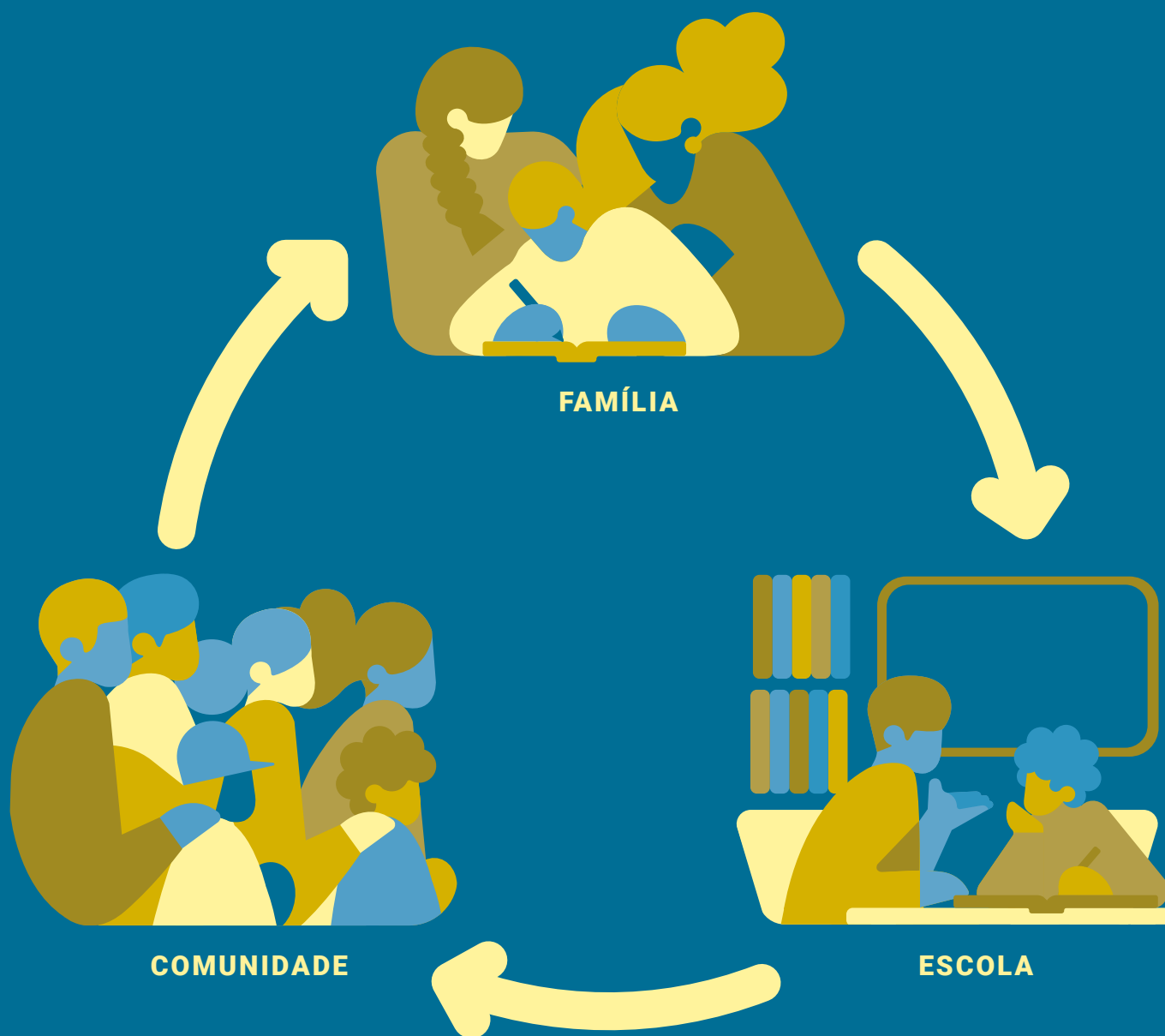
Elemento essencial 3. Estabelecer as famílias como parceiras

7. Como a escola assegura que o ensino, o currículo e as instruções sejam relevantes e responsivos aos diversos contextos familiares?
8. Como a escola envolve as famílias no planejamento e na implementação de programas, práticas e políticas escolares?
9. Como a escola tem aproveitado o engajamento familiar, escolar e comunitário para melhor se desenvolver?

Elemento essencial 4. Sustentar práticas de engajamento

10. Como a escola identifica e aloca recursos humanos e financeiros para assegurar que o engajamento familiar, escolar e comunitário seja uma prioridade?
11. Como a escola mede o progresso das suas iniciativas de engajamento e define as metas a serem alcançadas?
12. Como a escola garante que o engajamento familiar, escolar e comunitário seja um compromisso contínuo e que suas práticas estejam adaptadas às constantes mudanças no ambiente escolar?

Etapa 4: Elaborar estratégias



Ferramenta 7: Guia de estratégia

Sobre

A etapa final do processo CST é desenvolver estratégias para melhorar a confiança e desenvolver uma visão compartilhada entre famílias, escolas e comunidades para fortalecer o engajamento e as parcerias. O guia de estratégia orienta as equipes no uso de dados dos questionários e das conversas para identificar e criar estratégias para sua comunidade. Esse guia conecta o processo de desenvolvimento de estratégias ao [Localizador de estratégias](#), do CUE, um banco de dados que contém exemplos de todo o mundo.

Objetivo das estratégias

As estratégias são práticas e políticas concretas de engajamento familiar, escolar e comunitário que, em última análise, promovem o aprendizado e o desenvolvimento dos estudantes e apoiam o sucesso das escolas.

Orientação

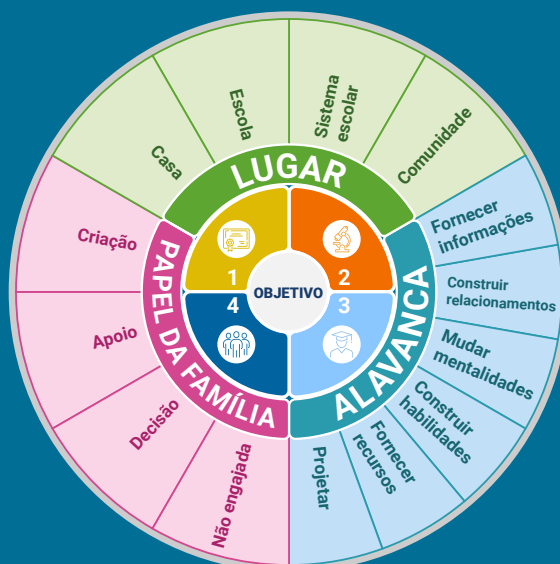
A lista de verificação de estratégia é dividida em três partes: a) identificar as estratégias, b) planejar a implementação das estratégias e c) monitorar e avaliar as estratégias.

Perguntas	Considerações
Identificar as estratégias	
<p>1. Quais são as estratégias prioritárias?</p>	<p><i>Crie uma lista de todas as estratégias sugeridas durante as conversas e/ou o uso das Rubricas Globais.</i></p> <p><i>Use o Localizador de estratégias do CUE para explorar exemplos globais.</i></p> <p><i>Discuta estratégias propostas com outras famílias e educadores.</i></p>
<p>2. Quais são os objetivos das estratégias (alavancas de mudança)?</p>	<p><i>Exemplos de objetivos (alavancas de mudança) podem incluir:</i></p> <p><i>Fornecer informações, Construir relacionamentos, Mudar de mentalidade, Desenvolver habilidades, Fornecer recursos, Elaborar políticas ou práticas (identificar problemas/soluções)</i></p>
<p>3. Onde as estratégias ocorrem?</p>	<p><i>Identificar os locais em que as estratégias ocorrem:</i></p> <p><i>Em Casa, Na escola/instituição de aprendizagem, No sistema escolar/educacional, Na comunidade</i></p>
<p>4. Como as famílias estão engajadas nas estratégias?</p>	<p><i>Identificar o papel da família nas estratégias:</i></p> <p><i>Não engajada, Decisão (as famílias ajudam nas principais decisões), Apoio (famílias envolvidas de várias maneiras), Criação (liderança e desenvolvimento de famílias)</i></p>
<p>5. Como cada estratégia afeta a equidade e a inclusão?</p>	<p><i>Identificar as implicações de equidade e inclusão em cada estratégia.</i></p> <p><i>Por exemplo, a estratégia ajuda a apoiar uma maior equidade? Poderia haver possíveis implicações negativas?</i></p>
Planejamento para implementação das estratégias	
<p>6. Qual é o prazo para implementar cada estratégia?</p>	<p><i>Identificar o cronograma e o prazo para cada uma das estratégias usando a ferramenta de planejamento no Anexo A.</i></p>
<p>7. Quais recursos humanos são necessários para implementar cada estratégia?</p>	<p><i>Identificar os recursos humanos necessários para implementar cada estratégia. Os recursos humanos incluem as pessoas e seu tempo.</i></p>
<p>8. Quais recursos financeiros são necessários para implementar cada estratégia?</p>	<p><i>Identificar os recursos financeiros necessários para implementar cada estratégia. Assegure-se de ter um orçamento para cada estratégia.</i></p>
Monitorar e avaliar as estratégias	
<p>9. Como o progresso de cada estratégia será monitorado e avaliado?</p>	<p><i>Para cada estratégia, determine como você medirá o progresso e o sucesso.</i></p> <p><i>Compartilhe o progresso contínuo com as comunidades escolares (por exemplo, conversas e reuniões com famílias, reuniões de equipe, destaque no boletim informativo, mensagem de texto etc.).</i></p> <p><i>Faça mudanças em suas estratégias para torná-las ainda mais responsivas à sua comunidade.</i></p>

Localizador de estratégias

Sobre

O Localizador de estratégias é um banco de dados de estratégias globais que buscam aumentar o engajamento familiar, escolar e comunitário. Cada estratégia foi categorizada de acordo com o local (onde a estratégia ocorre principalmente), alavanca (o principal objetivo da estratégia) e função das famílias (como as famílias estão envolvidas na estratégia).



Filtros

O banco de dados do Localizador de estratégias pode ser pesquisado usando os seguintes filtros.

- **País:** onde a estratégia foi implementada
- **Idade do estudante:** educação infantil, ensino fundamental e ensino médio
- **Nível de tecnologia:** sem tecnologia, baixa tecnologia e alta tecnologia
- **Alavanca (objetivos das estratégias):** 1. Fornecer informações, 2. Construção de relacionamentos, 3. Mudança de mentalidade, 4. Desenvolvimento de habilidades, 5. Fornecimento de recursos, 6. Elaborar políticas ou práticas (identificar problemas/soluções).
- **Meta:** 1. Melhorar a participação e a frequência dos estudantes, 2. Melhorar a aprendizagem e o desenvolvimento dos estudantes, 3. Redefinir o propósito da escola para os estudantes, 4. Redefinir o propósito da escola para a sociedade.

Referências

- Douglas, S.P e Craig, C.S. (2007). Collaborative and iterative translation: An alternative approach to back translation. *Journal of International Marketing*, 15 (1), 30–43.
- Global Family Engagement in Education Network (2024). *Global family, school, and community engagement rubrics tool*. Brookings Institution.
- Henderson, A. T., Mapp, K. L., Johnson, V. R., & Davies, D. (2007). *Beyond the bake sale: The essential guide to family-school partnerships*. New Press.
- Morris, E.M. e Nora, L. (2024). *Six global lessons on how family, school, and community engagement can transform education*. Brookings Institution.
- Morris, E.M. e Nora, L. (2024). *Technical report: Six global lessons on how family, school, and community engagement can transform education*. Brookings Institution.
- Patton, M.Q. (2014). *Qualitative research and evaluation methods: Integrating theory and practice*. SAGE Publications.
- Williamson, J.M.L. e Martin, A. G. (2010). Analysis of patient information leaflets provided by a district general hospital by the Flesch and Flesch-Kincaid method. *International Journal of Clinical Practice*, 64 (13), 1824–1831. doi.org/10.1111/j.1742-1241.2010.02408.x
- Winthrop, R., Barton, A. Ershadi, M., e Ziegler, L. (2021a). *Collaborating to transform and improve education systems: A playbook for family-school engagement*. Brookings Institution. [Collaborating to transform and improve education systems: A playbook for family-school engagement | Brookings](#)
- Winthrop, R., Ershadi, M., Alongi, J., e Harrington, G. (2021b). *What we have learned from parents: A review of CUE's parent survey findings by jurisdictions*. Brookings Institution. [What we have learned from parents: A review of CUE's parent survey findings by jurisdictions | Brookings](#)

Anexo:

Planejamento, monitoramento e avaliação de estratégias

Sobre

A seguinte ferramenta de planejamento, monitoramento e avaliação de estratégia é um guia das etapas de implementação e recursos necessários para cada estratégia, bem como uma avaliação das implicações de equidade e inclusão.

Orientação

Conclua um plano estratégico e de monitoramento para cada uma das estratégias identificadas. Para cada estratégia, assegure-se de que não haja implicações negativas de equidade e inclusão. Se houver implicações negativas de equidade e inclusão, considere uma estratégia e abordagem diferentes.

Plano estratégico

Escola ou comunidade			Meta*		
Estratégia 1:			Objetivo(s)**		
Etapa de implementação	Datas de início e término	Pessoal/Equipe	Recursos financeiros necessários	Implicações de equidade	Situação (não iniciado em andamento, concluído)

Monitoramento de estratégia

Estratégia 1:				Objetivo(s)**		
Indicadores de sucesso (Como será determinado o impacto da estratégia?)	Implicações de equidade (como isso afeta a equidade/inclusão?)	Fonte de dados (método para medir o impacto?)	Frequência (com que frequência é monitorada?)	Responsável (quem monitorará?)	Compartilhamento (como o progresso será compartilhado?)	Considerações (quais são algumas coisas a considerar?)

***Exemplo de metas:** 1. Melhorar a participação e a frequência dos estudantes, 2. Melhorar a aprendizagem e o desenvolvimento dos estudantes, 3. Redefinir o propósito da escola para os estudantes, 4. Redefinir o propósito da escola para a sociedade.

****Exemplos de objetivos:** 1. Fornecer informações, 2. Construção de relacionamentos, 3. Mudança de mentalidade, 4. Desenvolvimento de habilidades, 5. Fornecimento de recursos, 6. Elaborar políticas ou práticas (identificar problemas/soluções).

Plano estratégico (com exemplo de implicações positivas de equidade e inclusão)

Comunidade escolar: Escola A			Meta*: melhorar a aprendizagem e o desenvolvimento dos estudantes		
Estratégia 1: simulações de pobreza e empatia para o pessoal de educação			Objetivo(s)**: construir relacionamentos; mudar mentalidades		
Etapa de ação	Datas de início e término	Pessoal/Equipe	Recursos financeiros necessários	Implicações de equidade	Situação
Planejar simulações com representantes da comunidade	Iniciado em 2020	Representante da comunidade	Honorários ou transporte para representantes da comunidade	Fornecer às famílias a oportunidade de compartilhar experiências com a pobreza	Concluir
Realizar reuniões de equipe em que as famílias e representantes da comunidade compartilhem experiências	Iniciado em 2020	Coordenador de família-escola	Tempo + lanches	Algumas famílias precisarão de tradutores para se comunicar, se não forem fluentes nos idiomas principais da escola	Em andamento
Discutir o que foi aprendido com as experiências das famílias em situação de pobreza	Iniciado em 2020	Funcionários, representantes da comunidade e famílias participam da conversa	Nenhum (realizado na reunião da equipe)	As vozes das famílias são centralizadas	Em andamento

Plano de monitoramento, avaliação e aprendizagem (com exemplo de implicações positivas de equidade e inclusão)

Estratégia 1: simulações de pobreza e empatia para o pessoal de educação				Objetivo(s): construção de relacionamentos. Mudança de mentalidade		
Indicadores de sucesso	Implicações de equidade	Fonte de dados	Frequência	Responsável (monitoramento)	Compartilhamento	Considerações
Número de famílias participantes e representantes da comunidade	Apoia famílias multilíngues	Equipe da escola	Simulações duas vezes por ano	Coordenador de família-escola	Boletim informativo	Como alcançamos famílias de contextos diversos?
Maior confiança relacional entre famílias e funcionários da escola	Destaca experiências com a pobreza	Grupos de foco	Duas vezes por ano	Coordenador de família-escola	Discussões em reuniões de equipe	Como mantemos a confiança ao longo do tempo?
Melhor senso de pertencimento às famílias	Centraliza famílias que sofrem de pobreza	Pesquisa sobre o ambiente escolar e pertencimento	Uma vez por ano	Diretor/ Diretor escolar	Compartilhamento com a comunidade escolar	Como garantimos o pertencimento de todas as famílias?

Plano estratégico (com exemplo de implicações negativas de equidade e inclusão)

Comunidade escolar: Escola B			Meta*: melhorar a participação e a frequência dos estudantes		
Estratégia 1: elaborar política escolar em que a participação dos pais/cuidadores nas reuniões seja integrada à participação dos estudantes e às séries			Objetivo(s)**: 6. Elaboração de política ou prática		
Etapa de ação	Datas de início e término	Pessoal/Equipe	Recursos financeiros necessários	Implicações de equidade	Considerações
Elaborar uma política sobre a participação dos pais/responsáveis	Piloto para o ano letivo de 2023	Líder educacional	Nenhum (tempo do pessoal)	Estudantes de pais/responsáveis que não puderem comparecer devido a fatores financeiros (pobreza), deficiência ou outros fatores serão penalizados	Devemos considerar um piloto com uma pequena amostra e descontinuar se houver implicações negativas para os estudantes?
Informar os pais/cuidadores, professores e estudantes sobre a política	Piloto para o ano letivo de 2023	Líder educacional e líder do comitê de gestão escolar	Dados para envio de mensagens SMS e impressão de mensagens em papel	Pais/responsáveis que não sabem ler ou não têm um telefone podem não receber a mensagem	Quanto tempo levará para que a política seja conhecida e praticada?
Aplicar a política em todas as reuniões	Piloto para o ano letivo de 2023	Líder educacional	Nenhum	Apenas pais/responsáveis que participam serão contados	Como aplicamos a política com crianças que vivem com cuidadores idosos ou com deficiências?
Calcular a frequência e a série escolar dos estudantes com base na participação dos pais/responsáveis	Piloto para o ano letivo de 2023	Professores	Tempo dos professores	Os estudantes serão afetados negativamente se seus pais/responsáveis não puderem participar	Como garantimos que os estudantes marginalizados não sejam mais penalizados?

Se houver implicações negativas de equidade e inclusão, as equipes não devem avançar com a estratégia e, portanto, não há um exemplo de plano de monitoramento, avaliação e aprendizagem fornecido.

